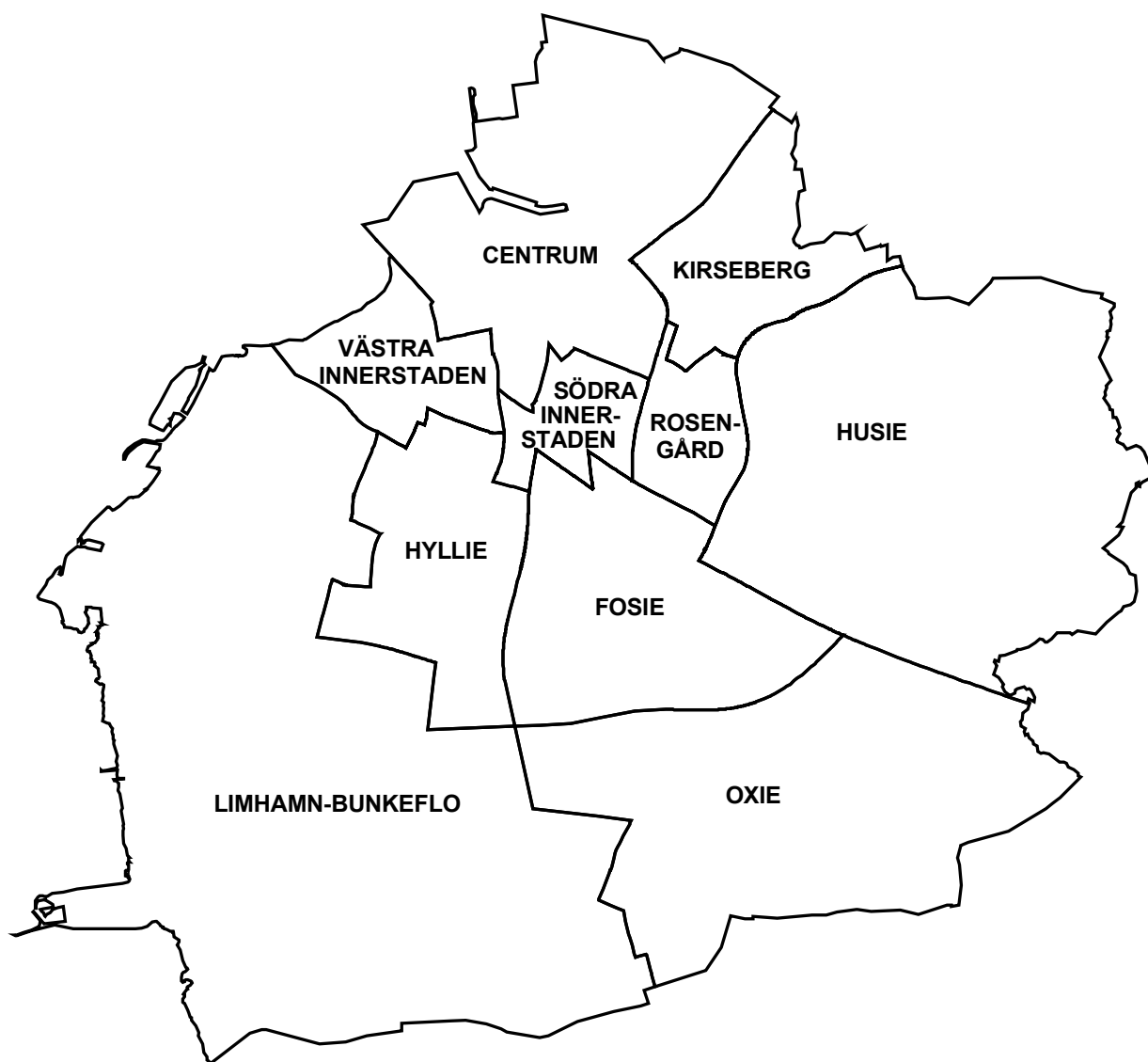


OMRÅDESFAKTA för Malmö 2006



STADSDELAR

Behöver du ytterligare information kontakta:

Necmi Incegöl, <mailto:necmi.incegul@malmo.se>

tfn: 040 – 34 12 83, fax: 040 – 34 10 55

Strategisk utveckling,

Malmö stadskontor

205 80 MALMÖ

Ämnesområden

Befolkning och
Flyttningar

Personer med
utländsk bakgrund

Bostäder, Hushåll,
Förvärvsarbete,
Inkomster och Val

Utbildning,
Arbetslöshet och Bilar

Försörjningsstöd

Kontaktpersoner

Kenneth Hvarvenius, tfn: 040 – 34 10 66

<mailto:kenneth.hvarvenius@malmo.se>

Elisabeth Pålsson, tfn: 040 – 34 10 68

<mailto:elisabeth.palsson@malmo.se>

Jan Haak, tfn: 040 – 34 11 81

<mailto:jan.haak@malmo.se>

Anders Ardmar, tfn: 040 – 34 11 21

<mailto:anders.ardmar@malmo.se>

Necmi Incegöl, tfn: 040 – 34 12 83

<mailto:necmi.incegul@malmo.se>

Områdesfakta för Malmö 10 Stadsdelar:

100 kr + moms

Områdesfakta för Malmö 134 Delområden:

400 kr + moms

OMRÅDESAKTA FÖR MALMÖ 2006. Stadsdelar

Malmö är indelat i 10 stadsdelar.

(Fr.o.m. 1 januari 2003 har delområdet Solbacken överförs från stadsdelen Hyllie till Västra Innerstaden.)

INNEHÅLL

	sid		sid
Malmö	4	Fosie	16
Centrum	6	Oxie	18
Södra Innerstaden	8	Rosengård	20
Västra Innerstaden	10	Husie	22
Limhamn-Bunkeflo	12	Kirseberg	24
Hyllie	14		

Källor

Åldersfördelning	SCB:s Befolkningsstatistik
Flyttningar	SCB:s Flyttningsstatistik
Areal	Malmö stads stadsbyggnadskontor
Prognos	Malmö stadskontor, Strategisk utveckling
Folkmängd, tidsserie	SCB:s Befolkningsstatistik
Personer med utländsk bakgrund	SCB
Förvärvsarbetande	SCB:s Sysselsättningsstatistik
Utbildning	SCB:s Utbildningsstatistik
Bostäder	Folk- och bostadsräkningen 1990 + årlig byggnadsstatistik
Arbetslöshet	SCB:s Arbetsökandestatistik
Val	Valmyndigheten
Hushåll	SCB, Folk- och bostadsräkningen 1990
Hushåll, framskrivna	Malmö stadskontor, Strategisk utveckling
Inkomster	SCB:s Inkomststatistik
Försörjningsstöd	SCB
Bilnehav	SCB:s Bilstatistik

FÖRKLARINGAR

Arbetslösa, %	Antal registrerat arbetslösa, vid Arbetsförmedlingen, av folkmängden 18-64 år.
Arbetsstillfällen	Förvärvsarbetande personer med arbetsplats i resp. område (Dagbefolkning). <i>Varuproduktion:</i> Tillverkning av varor och energi, avfallshantering <i>Privat dominerade tjänster:</i> Detalj- och partihandel, transport, samfärdsl, post, tele och företagstjänster <i>Offentligt dominerade tjänster:</i> Vård, utbildning och offentlig förvaltning
Fr.o.m. 2004 ändrade branschnamn men oförändrat innehåll.	
Areal	Landareal, 1 hektar = 10 000 m ²
Bostäder, upplåtelseform	<i>Allmännyttiga bostadsföretag:</i> MKB <i>Bostadsrättsföreningar:</i> HSB, Riksbyggen, SBC och privata bostadsrättsföreningar
Flyttningar	Flyttningsnetto: Inflyttade minus utflyttade. Andel utflyttade av folkmängden: Antalet utflyttade sätts i relation till totalfolkmängden vid årets början.

Folkmängd 1961	Endast tätortsfolkmängden redovisas för delområden inom Oxie och Bunkeflo.
Försörjningsstöd	Hushåll som minst en gång under året erhållit ekonomiskt bistånd.
OBS! Fr.o.m. 2000 används ny redovisningsform, därför kan jämförelser med tidigare år inte göras.	
OBS! Fr.o.m. 2003 används ny redovisningsform och källa, därför kan jämförelser med tidigare år inte göras.	
Förvärvsarbete	Förvärvsarbete personer bosatta i respektive område (Nattbefolkning).
Förvärvsarbete, %	Antal förvärvsarbete 20-64 år av folkmängden 20-64 år.
Inkomst	<i>Disponibel medelinkomst:</i> Bruttoinkomst minus slutlig skatt plus positiva transfereringar. Avser familjer 20- år (Hemmaboende barn över 20 år räknas inte som egen inkomstenhet).
OBS! Fr.o.m. inkomståret 1998 gäller nya definitioner, därför kan jämförelser med tidigare år inte göras.	
Inkomst/invånare	Disponibel medelinkomst per invånare.
Parti	Parti med mandat i fullmäktige redovisas.
Pensionärshushåll	Hushåll med minst en person 65 år eller äldre.
Personer med utländsk bakgrund	• Födda i utlandet • Födda i Sverige med båda föräldrarna födda i utlandet I tabellen redovisas de fem största länderna i resp. område. Sortering efter gruppen födda i utlandet.
OBS! Fr.o.m. 1999 används ny källa och nya definitioner, därför kan jämförelser med tidigare år inte göras.	
Fr.o.m. 2003 redovisas Födda i Sverige med båda föräldrarna födda i utlandet i stället för minst en förälder född i utlandet, därför kan jämförelser med tidigare år inte göras.	
Prognos, kommun	Folkmängd, upprättad april 2006
Prognos, delar	Folkmängd, upprättad maj 2006
Prognos	Bostadsbyggande, upprättad mars 2006
Utbildningsnivå	Högsta utbildningen anges.
Val	Valdistriktsindelningen stämmer inte helt överens med indelningen för stadsdelar och delområden.
Valdeltagande, %	Antal röstande av totala antalet röstberättigade.

FÖRKORTNINGAR

MKB Malmö Kommunala Bostads AB

SCB Statistiska centralbyrån

M Moderata samlingspartiet

C Centern

Fp Folkpartiet liberalerna

Kd Kristdemokraterna

S Socialdemokraterna

V Vänsterpartiet

Mp Miljöpartiet de gröna

Sd Sverigedemokraterna

Skåp Skånepartiet

SPI Sveriges Pensionärers Intresseparti

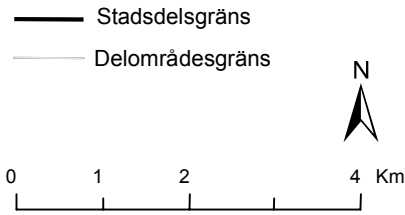
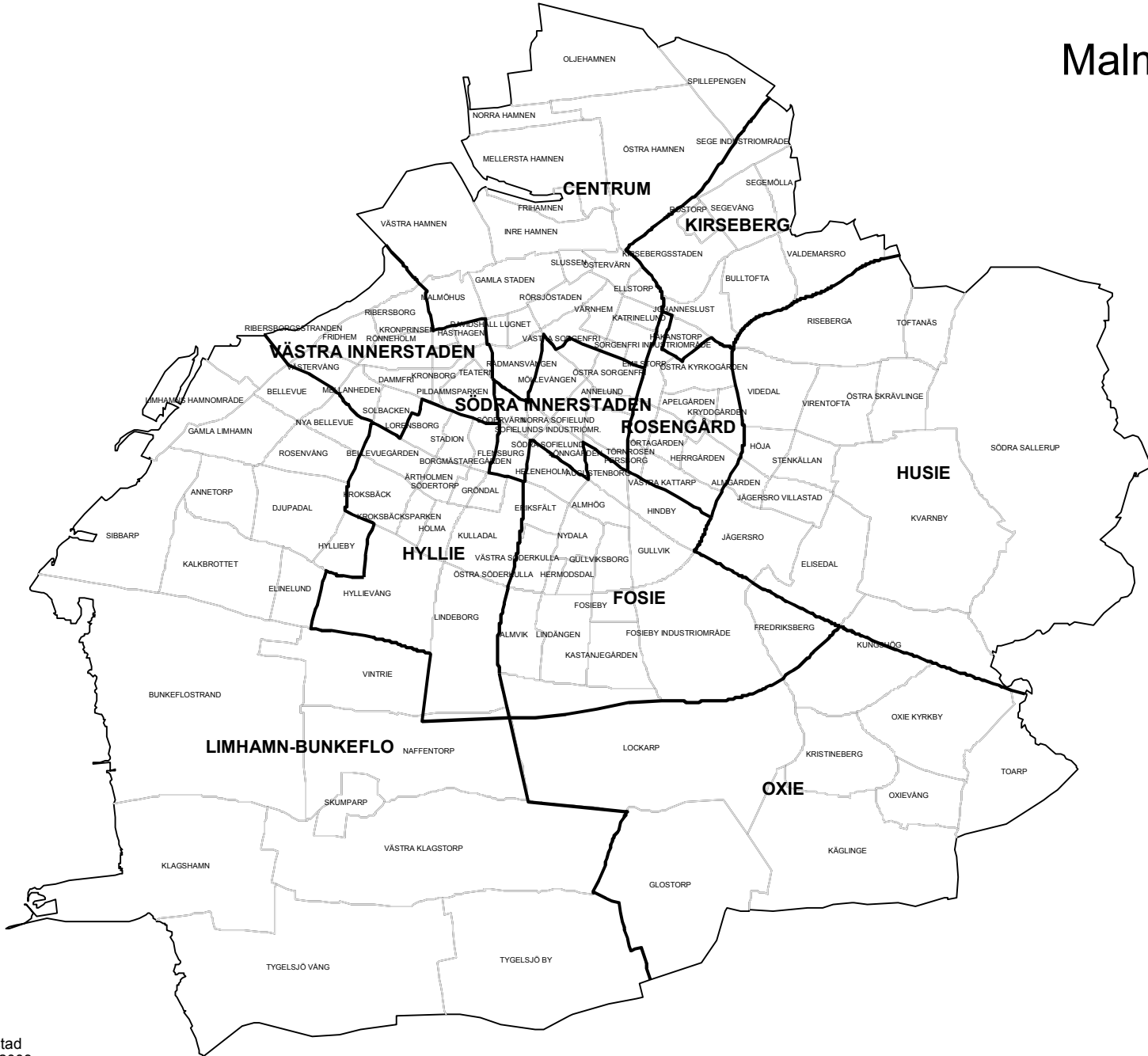
TECKENFÖRKLARING

– Exakt 0 enheter

0 Mellan 0 och 0,5 enheter

.. Uppgiften ej tillgänglig eller alltför osäker för att anges

Malmö



STADSDELAR MED DELOMRÅDEN

CENTRUM

Västra Hamnen
Inre Hamnen
Frihamnen
Mellersta Hamnen
Norra Hamnen
Östra Hamnen
Oljehamnen
Spillepengen
Malmöhus
Gamla Staden
Davidshall
Lugnet
Rådmansvången
Rörsjöstaden
Slussen
Östervärn
Värnhem
del av Västra Sorgenfri
del av Östra Sorgenfri
Sorgenfri industriområde
Katrinelund
Ellstorp

SÖDRA INNERSTADEN

Möllevången
Allmänna sjukhuset
Södervärn
Södra Sofielund
Norra Sofielund
Annelund
Sofielunds industriområde
Lönngården
del av Västra Sorgenfri
del av Östra Sorgenfri
Flensburg

VÄSTRA INNERSTADEN

Fridhem
Ribersborg
Rönneholm
Dammfri
Kronprinsen
Hästhagen
Fågelbacken
Kronborg
Teatern
Pildammsparken
Ribersborgsstranden
Västervång
Mellanheden
Solbacken

LIMHAMN-BUNKEFLO

Bellevue
Nya Bellevue
Rosenvång
Gamla Limhamn
Limhamns hamnområde
Djupadal
Hyllieby
Elinelund
Kalkbrottet
Annetorp
Sibbarp
Bunkeflostrand
Klagshamn
del av Vintrie
Naffentorp
Skumparp
Västra Klagstorp
Tygelsjö vång
Tygelsjö by

HYLLIE

Lorensborg
Stadion
Borgmästaregården
Bellevuegården
Ärtholmen
Södertorp
Kroksbäck
Kroksbäcksparken
Holma
Hyllievång
Gröndal
Kulladal
Lindeborg
del av Vintrie

FOSIE

Heleneholm
Eriksfält
Västra Söderkulla
Östra Söderkulla
Hermodsdal
Nydala
Almhög
Gullviksborg
Augustenborg
Hindby
Gullvik
Almvik
Lindängen
Fosieby
Kastanjegården
Fosieby industriområde
Fredriksberg

OXIE

Lockarp
Glostorp
Käglinge
Kristineberg
del av Kungshög
Oxie Kyrkby
Oxievång
Toarp

ROSENGÅRD

Emilstorp
Östra Kyrkogården
Apelgården
Kryddgården
Törnrosen
Örtagården
Rosengård centrum
Herrgården
Persborg
Västra Kattarp

HUSIE

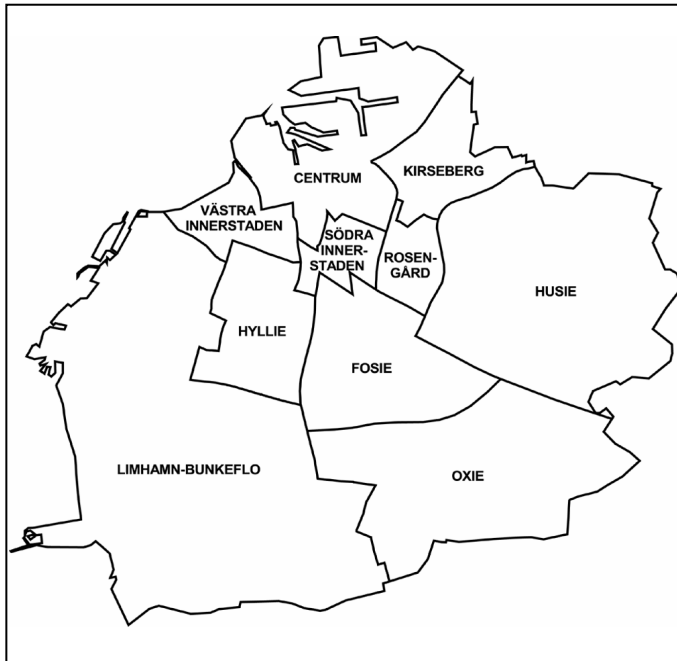
del av Kungshög
Höja
Stenkällan
Almgården
Jägersro villastad
Jägersro
Elisedal
Riseberga
Videdal
Virentofta
Kvarnby
Södra Sallerup
Toftanäs
Östra Skrävlinge

KIRSEBERG

Håkanstorp
Johanneslust
Kirsebergsstaden
Rostorp
Segevång
Sege industriområde
Segemölla
Bulltofta
Valdemarsro

Delområdena Västra och Östra Sorgenfri samt Kungshög och Vintrie delas och ingår i två stadsdelar

Områdesfakta MALMÖ



Invånare 1 jan 2006:	271 271
Areal , hektar 1 jan 2006:	15 560
Invånare per hektar	17
Hushåll 1 jan 2005 (framskrivna):	135 595
Arbetsstillfällen 2004:	134 211

Prognos

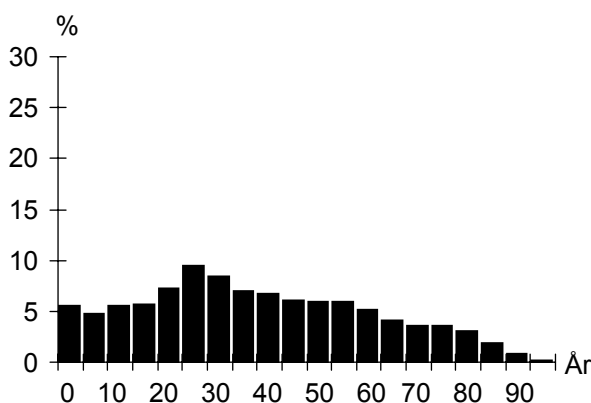
Folkmängd 1 januari 2012:	286 551
Bostadsbyggande 2006-2011:	7 337

FOLKMÄNGD

År	Antal	1 januari	
		År	Antal
1961	234 453	2003	265 481
1971	265 505	2004	267 171
1981	233 803	2005	269 142
1991	233 887	2006	271 271

ÅLDERSFÖRDELNING

Ålder	Antal personer	%	1 januari 2006	
			Därav kvinnor	%
0 - 5	17 585	6	8 662	49
6-15	28 325	10	13 707	48
16-18	9 060	3	4 481	49
19-24	22 496	8	12 141	54
25-44	85 576	32	41 601	49
45-64	62 155	23	31 152	50
65-79	30 304	11	17 123	57
80-	15 770	6	10 625	67
SUMMA	271 271	100	139 492	51



UTLÄNDSK BAKGRUND

Land	1 januari 2006	
	Födda i utlandet	Födda i Sverige*
De fem största grupperna		
Jugoslavien	8 962	4 223
Danmark	6 497	811
Irak	6 373	1 934
Polen	5 654	1 749
Bosnien-Hercegovina	5 502	1 085
TOTALT	70 590	22 930
Andel av folkmängd	26%	8%

* med båda föräldrarna födda i utlandet

FÖRVÄRVSARBETANDE

		År 2004
Förvärvsarbetande (16- år):		106 473
Andel förvärvsarb. (20-64 år):	Män	64%
	Kvinnor	62%
	Totalt	63%
Arbetsstillfällen		134 211
Varuproduktion		24 955
Privat dominerade tjänster		67 784
Offentligt dominerade tjänster		40 025

FLYTTNINGAR

	2002	2003	2004	2005
Inflyttade	15 691	15 388	15 880	16 820
Utflyttade	12 801	14 076	14 370	15 359
Flyttningsnetto	2 890	1 312	1 510	1 461
Andel utflyttade av folkmängd	5%	5%	5%	6%

UTBILDNING

Utbildningsnivå (20-64 år)	1 januari 2006	
	Antal	%
Förgymnasial	26 579	16
Gymnasial	69 830	42
Eftergymnasial	64 816	39
Uppgift saknas	5 971	4
TOTALT	167 196	100

BOSTÄDER

1 januari 2006			
Byggnadsår	Totalt	%	Småhus
före 1940	32 588	23	6 051
1941-60	36 946	26	3 407
1961-80	53 541	38	9 520
1981-99	13 978	10	5 124
2000-	4 028	3	1 003
SUMMA	141 081	100	25 105

1 januari 2006			
Storlek	Totalt	%	Småhus
-1 rum och kök	20 542	15	208
2 rum och kök	43 057	31	783
3 rum och kök	40 303	29	3 076
4+ rum och kök	37 179	26	21 038
SUMMA	141 081	100	25 105

1 januari 2006			
Upplåtelseform	Totalt	%	Småhus
Hysesrätt, MKB	19 324	14	297
Hysesrätt, privat	53 008	38	342
Bostadsrätt	47 389	34	3 106
Äganderätt	21 360	15	21 360
SUMMA	141 081	100	25 105

ARBETSLÖSHET

31 mars 2006		
Reg. arbetslösa (18-64 år)	Antal	%
därav 18-24 år	8 841	5%
I arbetsmarknadsåtgärder	1 093	4%
	7 172	

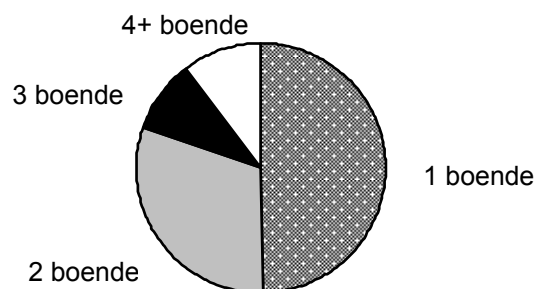
KOMMUNALA VAL

År 2006		
Parti	Antal	%
M	38 768	24,7
C	2 812	1,8
Fp	12 982	8,3
Kd	3 764	2,4
S	59 114	37,7
V	9 097	5,8
Mp	8 976	5,7
Skåp	2 847	1,8
SPI	5 680	3,6
Sd	11 729	7,5
Övriga partier	1 220	0,8
SUMMA	156 989	100,0

Valdeltagande: 73,5%

HUSHÅLL

Folk- och bostadsräkningen 1990		
Hushåll efter antal boende	Antal	%
1 boende	60 028	50
2 boende	36 556	30
3 boende	11 481	10
4+ boende	12 399	10
SUMMA	120 464	100

**Barnhushåll (barn 0-15 år)**

	Antal	%
Totalt	21 535	18
därav med barn under 7 år	12 422	58
därav ensamförälder	5 874	27

Pensionärshushåll

	Antal	%
Totalt	37 700	31
därav ensamboende	22 697	60
därav kvinnor	17 609	78

INKOMSTER

År 2004	
	Antal
Disponibel medelinkomst	203 600
Inkomsttagare, antal	155 922
Inkomst/invånare	118 000

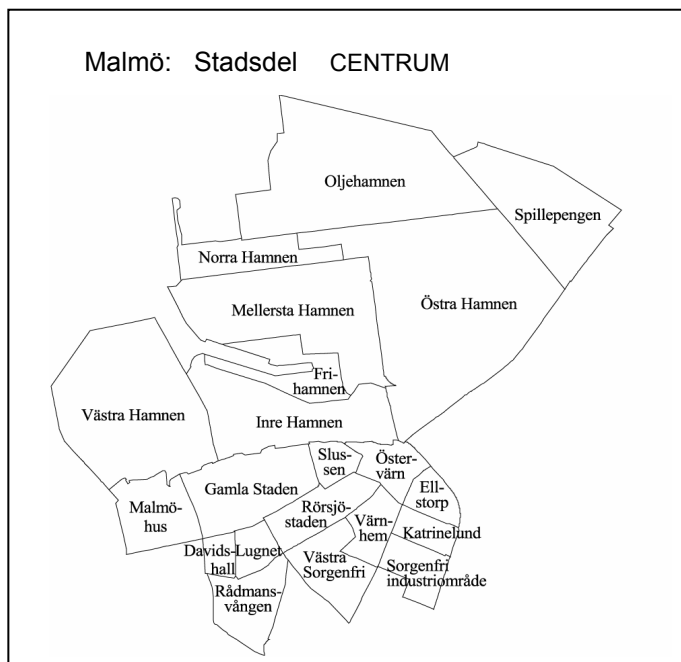
FÖRSÖRJNINGSTÖD

År 2005	
	Antal
Socialbidragstagare, antal (16- år)	20 548
Andel av folkmängd	8%
Hushåll med bidrag, antal	14 408
Socialbidrag, kr per hushåll	40 992

BILINNEHAV

31 december 2005	
	Antal
Personbilar i trafik	79 340
Bilar per 100 invånare	29

Områdesfakta CENTRUM



Invånare 1 jan 2006:	38 233
Areal , hektar 1 jan 2006:	1 535
Invånare per hektar	25
Hushåll 1 jan 2005 (framskrivna):	21 743
Arbetsstillfållen 2004:	51 027

Prognos

Folkmångd 1 januari 2012:	41 801
Bostadsbyggande 2006-2011:	2 260

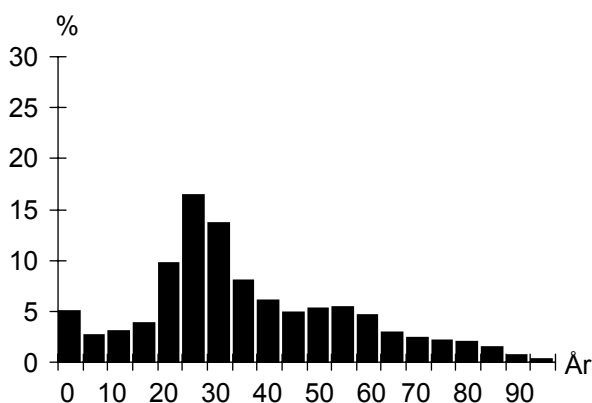
FOLKMÅNGD

År	Antal	År	Antal
1961	45 873	2003	36 559
1971	34 172	2004	36 785
1981	26 036	2005	37 226
1991	30 111	2006	38 233

ÅLDERSFÖRDELNING

1 januari 2006

Ålder	Antal personer	%	Dårav kvinnor	%
0 - 5	2 139	6	1 064	50
6-15	2 239	6	1 131	51
16-18	836	2	430	51
19-24	4 036	11	2 336	58
25-44	16 881	44	7 885	47
45-64	7 655	20	3 924	51
65-79	2 837	7	1 624	57
80-	1 610	4	1 161	72
SUMMA	38 233	100	19 555	51



UTLÅNDSK BAKGRUND

1 januari 2006

Land	Födda i utlandet	Födda i Sverige*
De fem största grupperna		
Danmark	1 121	116
Polen	762	228
Jugoslavien	647	374
Iran	589	113
Bosnien-Hercegovina	311	24
TOTALT	8 500	2 207
Andel av folkmångd	22%	6%

* med båda föråldrarna födda i utlandet

FÖRVÅRSARBETANDE

År 2004

Förvårsarbetande (16- år):	17 975
Andel förvårsarb. (20-64 år):	Mån 66%
	Kvinnor 63%
	Totalt 64%
Arbetsstillfållen	51 027
Varuproduktion	8 147
Privat dominerade tjänster	32 626
Offentligt dominerade tjänster	10 075

FLYTTNINGAR

	2002	2003	2004	2005
Inflyttade	6 435	6 317	6 774	7 693
Utflyttade	5 695	6 262	6 589	6 974
Flyttningsnetto	740	55	185	719
Andel utflyttade av folkmångd	16%	17%	18%	18%

UTBILDNING

1 januari 2006

Utbildningsnivå (20-64 år)	Antal	%
Förgymnasial	2 606	9
Gymnasial	9 571	34
Eftergymnasial	15 227	54
Uppgift saknas	836	3
TOTALT	28 240	100

CENTRUM**BOSTÄDER**

BOSTÄDER			
1 januari 2006			
Byggnadsår	Totalt	%	Småhus
före 1940	10 733	46	21
1941-60	1 549	7	1
1961-80	6 084	26	17
1981-99	3 677	16	3
2000-	1 492	6	53
SUMMA	23 535	100	95

BOSTÄDER			
1 januari 2006			
Storlek	Totalt	%	Småhus
-1 rum och kök	5 249	22	4
2 rum och kök	7 726	33	3
3 rum och kök	6 383	27	10
4+ rum och kök	4 177	18	78
SUMMA	23 535	100	95

BOSTÄDER			
1 januari 2006			
Upplåtelseform	Totalt	%	Småhus
Hyresrätt, MKB	1 238	5	–
Hyresrätt, privat	15 844	67	–
Bostadsrätt	6 369	27	11
Äganderätt	84	0	84
SUMMA	23 535	100	95

HUSHÅLL

HUSHÅLL		
Folk- och bostadsräkningen 1990		
Hushåll efter antal boende		
	Antal	%
1 boende	10 831	60
2 boende	4 960	28
3 boende	1 303	7
4+ boende	811	5
SUMMA	17 905	100

A pie chart illustrating the distribution of households based on the number of residents. The largest segment is '1 boende' at 60%, followed by '2 boende' at 28%, '3 boende' at 7%, and '4+ boende' at 5%.

Barnhushåll (barn 0-15 år)		
	Antal	%
Totalt	2 213	12
därav med barn under 7 år	1 463	66
därav ensamförälder	862	39

Pensionärshushåll		
	Antal	%
Totalt	4 906	27
därav ensamboende	3 454	70
därav kvinnor	2 696	78

ARBETSLÖSHET

ARBETSLÖSHET		
31 mars 2006		
Reg. arbetslösa (18-64 år)	1 363	5%
därav 18-24 år	153	4%
I arbetsmarknadsåtgärder	977	

KOMMUNALA VAL

KOMMUNALA VAL		
År 2006		
Parti	Antal	%
M	6 559	27,7
C	722	3,1
Fp	2 569	10,9
Kd	511	2,2
S	6 949	29,4
V	1 826	7,7
Mp	2 297	9,7
Skåp	276	1,2
SPI	494	2,1
Sd	1 247	5,3
Övriga partier	188	0,8
SUMMA	23 638	100,0

Valdeltagande: 72,8%

INKOMSTER

INKOMSTER		
År 2004		
Disponibel medelinkomst	188 000	
Inkomsttagare, antal	26 102	
Inkomst/invånare	131 800	

FÖRSÖRJNINGSTÖD

FÖRSÖRJNINGSTÖD		
År 2005		
Socialbidragstagare, antal (16- år)	1 806	
Andel av folkmängd	5%	
Hushåll med bidrag, antal	1 414	
Socialbidrag, kr per hushåll	37 922	

BILINNEHAV

BILINNEHAV	
31 december 2005	
Personbilar i trafik	8 318
Bilar per 100 invånare	22

Områdesfakta

SÖDRA INNERSTADEN



Invånare 1 jan 2006:	32 089
Areal , hektar 1 jan 2006:	302
Invånare per hektar	106
Hushåll 1 jan 2005 (framskrivna):	18 767
Arbetsstillfällen 2004:	15 787

Prognos

Folkmängd 1 januari 2012:	32 220
Bostadsbyggande 2006-2011:	175

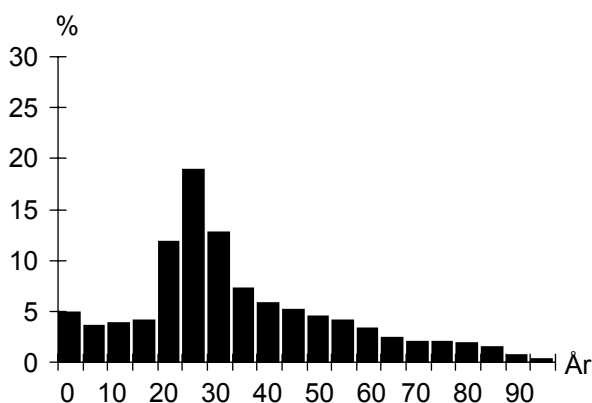
FOLKMÄNGD

År	Antal	År	Antal
1961	50 987	2003	31 989
1971	37 171	2004	32 080
1981	27 079	2005	32 207
1991	27 087	2006	32 089

ÅLDERSFÖRDELNING

1 januari 2006

Ålder	Antal personer	%	Därav kvinnor	%
0 - 5	1 794	6	875	49
6-15	2 367	7	1 152	49
16-18	723	2	357	49
19-24	4 122	13	2 383	58
25-44	14 311	45	6 580	46
45-64	5 408	17	2 502	46
65-79	2 070	6	1 150	56
80-	1 294	4	922	71
SUMMA	32 089	100	15 921	50

**UTLÄNDSK BAKGRUND**

1 januari 2006

Land	Födda i utlandet	Födda i Sverige*
De fem största grupperna		
Jugoslavien	1 072	434
Bosnien-Hercegovina	1 055	174
Irak	887	243
Danmark	644	92
Polen	637	227
TOTALT	10 139	3 193
Andel av folkmängd	32%	10%

* med båda föräldrarna födda i utlandet

FÖRVÄRVSARBETANDE

År 2004

Förvärvsarbetande (16- år):	12 578
Andel förvärvsarb. (20-64 år):	Män 54%
	Kvinnor 52%
	Totalt 53%
Arbetsstillfällen	15 787
Varuproduktion	1 617
Privat dominerade tjänster	4 357
Offentligt dominerade tjänster	9 773

FLYTTNINGAR

	2002	2003	2004	2005
Inflyttade	5 664	5 606	5 978	6 036
Utflyttade	5 470	5 612	5 931	6 335
Flyttningsnetto	194	-6	47	-299
Andel utflyttade av folkmängd	17%	17%	18%	20%

UTBILDNING

1 januari 2006

Utbildningsnivå (20-64 år)	Antal	%
Förgymnasial	3 426	15
Gymnasial	8 933	38
Eftergymnasial	10 254	44
Uppgift saknas	897	4
TOTALT	23 510	100

SÖDRA INNERSTADEN

BOSTÄDER

BOSTÄDER			
1 januari 2006			
Byggnadsår	Totalt	%	Småhus
före 1940	10 592	54	151
1941-60	5 628	28	3
1961-80	2 704	14	44
1981-99	687	3	81
2000-	173	1	2
SUMMA	19 784	100	281

Storlek			
Storlek	Totalt	%	Småhus
-1 rum och kök	5 555	28	6
2 rum och kök	8 295	42	42
3 rum och kök	4 256	22	46
4+ rum och kök	1 678	8	187
SUMMA	19 784	100	281

Upplåtelseform			
Upplåtelseform	Totalt	%	Småhus
Hyresrätt, MKB	2 058	10	–
Hyresrätt, privat	9 522	48	5
Bostadsrätt	7 929	40	1
Äganderätt	275	1	275
SUMMA	19 784	100	281

HUSHÅLL

HUSHÅLL		
Folk- och bostadsräkningen 1990		
Hushåll efter antal boende		
	Antal	%
1 boende	11 233	66
2 boende	4 172	24
3 boende	959	6
4+ boende	668	4
SUMMA	17 032	100

A pie chart illustrating the distribution of households based on the number of residents. The largest segment is '1 boende' at 66%, followed by '2 boende' at 24%, '3 boende' at 6%, and '4+ boende' at 4%.

Barnhushåll (barn 0-15 år)			
	Antal	%	
Totalt	1 776	10	
därav med barn under 7 år	1 195	67	
därav ensamförälder	786	44	

Pensionärshushåll			
	Antal	%	
Totalt	4 886	29	
därav ensamboende	3 446	71	
därav kvinnor	2 575	75	

ARBETSLÖSHET

ARBETSLÖSHET			
31 mars 2006			
Reg. arbetslösa (18-64 år)	1 648	7%	
därav 18-24 år	192	4%	
I arbetsmarknadsåtgärder	1 136		

KOMMUNALA VAL

KOMMUNALA VAL			
År 2006			
Parti	Antal	%	
M	2 152	12,8	
C	338	2,0	
Fp	1 107	6,6	
Kd	220	1,3	
S	6 102	36,3	
V	2 520	15,0	
Mp	2 603	15,5	
Skåp	254	1,5	
SPI	275	1,6	
Sd	928	5,5	
Övriga partier	326	1,9	
SUMMA	16 825	100,0	

Valdeltagande: 65,3%

INKOMSTER

INKOMSTER		
År 2004		
Disponibel medelinkomst	143 600	
Inkomsttagare, antal	22 985	
Inkomst/invånare	102 500	

FÖRSÖRJNINGSTÖD

FÖRSÖRJNINGSTÖD		
År 2005		
Socialbidragstagare, antal (16- år)	4 123	
Andel av folkmängd	13%	
Hushåll med bidrag, antal	2 942	
Socialbidrag, kr per hushåll	46 920	

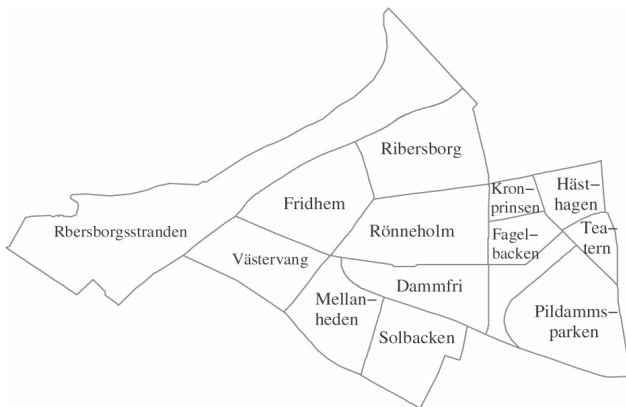
BILINNEHAV

BILINNEHAV	
31 december 2005	
Personbilar i trafik	5 994
Bilar per 100 invånare	19

Områdesfakta

VÄSTRA INNERSTADEN

Malmö: Stadsdel VÄSTRA INNERSTADEN



Invånare 1 jan 2006:	31 210
Areal , hektar 1 jan 2006:	433
Invånare per hektar	72
Hushåll 1 jan 2005 (framskrivna):	19 757
Arbetsstillfällen 2004:	7 136

Prognos

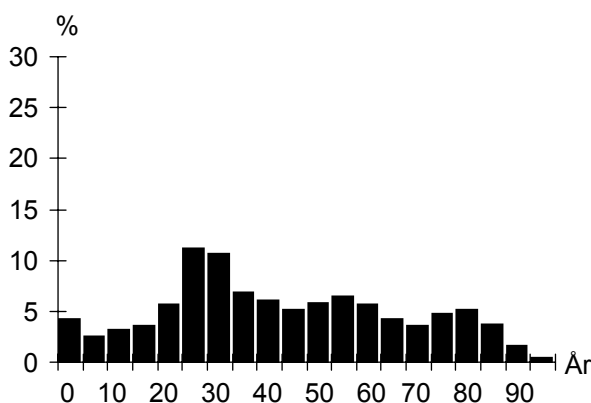
Folkmängd 1 januari 2012:	31 416
Bostadsbyggande 2006-2011:	100

FOLKMÄNGD

År	Antal	År	Antal
1961	47 319	2003	30 842
1971	38 081	2004	30 991
1981	28 414	2005	31 115
1991	26 461	2006	31 210

ÅLDERSFÖRDELNING

Ålder	Antal personer	%	1 januari 2006	
			Därav kvinnor	%
0 - 5	1 473	5	731	50
6-15	1 842	6	906	49
16-18	668	2	339	51
19-24	1 989	6	1 110	56
25-44	10 778	35	5 463	51
45-64	7 183	23	3 965	55
65-79	3 911	13	2 491	64
80-	3 366	11	2 417	72
SUMMA	31 210	100	17 422	56

**UTLÄNDSK BAKGRUND**

Land	1 januari 2006	
	Födda i utlandet	Födda i Sverige*
De fem största grupperna		
Danmark	461	82
Polen	370	107
Tyskland	226	48
Finland	191	87
Jugoslavien	188	143
TOTALT	3 359	770
Andel av folkmängd	11%	2%

* med båda föräldrarna födda i utlandet

FÖRVÄRVSARBETANDE

		År 2004
Förvärvsarbetande (16- år):		14 872
Andel förvärvsarb. (20-64 år):	Män	74%
	Kvinnor	74%
	Totalt	74%
Arbetsstillfällen		7 136
Varuproduktion		969
Privat dominerade tjänster		3 340
Offentligt dominerade tjänster		2 749

FLYTTNINGAR

	2002	2003	2004	2005
Inflyttade	3 753	3 785	3 935	4 206
Utflyttade	3 321	3 567	3 709	4 037
Flyttningsnetto	432	218	226	169
Andel utflyttade av folkmängd	11%	12%	12%	13%

UTBILDNING

1 januari 2006		
Utbildningsnivå (20-64 år)	Antal	%
Förgymnasial	1 562	8
Gymnasial	7 102	36
Eftergymnasial	10 803	55
Uppgift saknas	264	1
TOTALT	19 731	100

VÄSTRA INNERSTADEN

BOSTÄDER

1 januari 2006			
Byggnadsår	Totalt	%	Småhus
före 1940	4 272	21	256
1941-60	12 911	63	347
1961-80	2 095	10	237
1981-99	1 028	5	74
2000-	253	1	12
SUMMA	20 559	100	926

1 januari 2006			
Storlek	Totalt	%	Småhus
-1 rum och kök	2 991	15	10
2 rum och kök	7 630	37	28
3 rum och kök	5 635	27	130
4+ rum och kök	4 303	21	758
SUMMA	20 559	100	926

1 januari 2006			
Upplåtelseform	Totalt	%	Småhus
Hysesrätt, MKB	2 390	12	–
Hysesrätt, privat	11 383	55	12
Bostadsrätt	5 988	29	116
Äganderätt	798	4	798
SUMMA	20 559	100	926

HUSHÅLL

Folk- och bostadsräkningen 1990		
Hushåll efter antal boende	Antal	%
1 boende	11 096	64
2 boende	4 701	27
3 boende	876	5
4+ boende	561	3
SUMMA	17 234	100

Barnhushåll (barn 0-15 år)		
	Antal	%
Totalt	1 390	8
därav med barn under 7 år	813	58
därav ensamförälder	448	32

Pensionärshushåll		
	Antal	%
Totalt	7 975	46
därav ensamboende	5 304	67
därav kvinnor	4 386	83

ARBETSLÖSHET

31 mars 2006		
Reg. arbetslösa (18-64 år)	781	4%
därav 18-24 år	53	2%
I arbetsmarknadsåtgärder	557	

KOMMUNALA VAL

År 2006		
Parti	Antal	%
M	8 505	37,2
C	518	2,3
Fp	2 659	11,6
Kd	725	3,2
S	5 722	25,0
V	783	3,4
Mp	1 153	5,0
Skåp	304	1,3
SPI	1 013	4,4
Sd	1 386	6,1
Övriga partier	98	0,4
SUMMA	22 866	100,0

Valdeltagande: 81,6%

INKOMSTER

År 2004	
Disponibel medelinkomst	216 100
Inkomsttagare, antal	21 762
Inkomst/invånare	151 100

FÖRSÖRJNINGSTÖD

År 2005	
Socialbidragstagare, antal (16- år)	602
Andel av folkmängd	2%
Hushåll med bidrag, antal	520
Socialbidrag, kr per hushåll	30 310

BILINNEHAV

31 december 2005	
Personbilar i trafik	9 396
Bilar per 100 invånare	30

Områdesfakta

LIMHAMN-BUNKEFLO

Malmö: Stadsdel LIMHAMN-BUNKEFLO



Invånare 1 jan 2006:	33 737
Areal , hektar 1 jan 2006:	5 219
Invånare per hektar	6
Hushåll 1 jan 2005 (framskrivna):	14 023
Arbetsstillfällena 2004:	8 735

Prognos

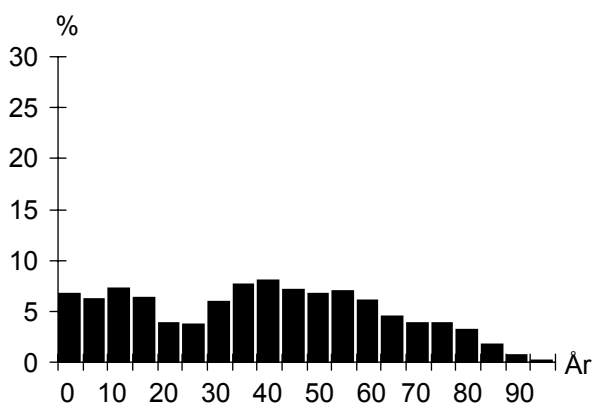
Folkmängd 1 januari 2012:	40 422
Bostadsbyggande 2006-2011:	3 170

FOLKMÄNGD

År	Antal	1 januari	
		År	Antal
1961	27 400	2003	31 495
1971	28 248	2004	32 037
1981	26 936	2005	32 723
1991	27 235	2006	33 737

ÅLDERSFÖRDELNING

Ålder	Antal personer	%	1 januari 2006	
			Därav kvinnor	%
0 - 5	2 676	8	1 297	48
6-15	4 559	14	2 173	48
16-18	1 287	4	630	49
19-24	1 660	5	807	49
25-44	8 490	25	4 384	52
45-64	9 056	27	4 491	50
65-79	4 110	12	2 185	53
80-	1 899	6	1 174	62
SUMMA	33 737	100	17 141	51

**UTLÄNDSK BAKGRUND**

Land	1 januari 2006	
	Födda i utlandet	Födda i Sverige*
De fem största grupperna		
Danmark	931	114
Polen	350	124
Tyskland	207	72
Finland	164	62
Jugoslavien	157	124
TOTALT	3 710	933
Andel av folkmängd	11%	3%

* med båda föräldrarna födda i utlandet

FÖRVÄRVSARBETANDE

		År 2004
Förvärvsarbetande (16- år):		14 628
Andel förvärvsarb. (20-64 år):	Män	79%
	Kvinnor	77%
	Totalt	78%
Arbetsstillfällena		8 735
Varuproduktion		1 865
Privat dominerade tjänster		3 669
Offentligt dominerade tjänster		3 105

FLYTTNINGAR

	2002	2003	2004	2005
Inflyttade	2 282	2 412	2 601	3 161
Utflyttade	1 794	1 896	1 999	2 156
Flyttningsnetto	488	516	602	1 005
Andel utflyttade av folkmängd	6%	6%	6%	6%

UTBILDNING

1 januari 2006		
Utbildningsnivå (20-64 år)	Antal	%
Förgymnasial	1 899	10
Gymnasial	7 554	40
Eftergymnasial	9 012	48
Uppgift saknas	371	2
TOTALT	18 836	100

LIMHAMN-BUNKEFLO

BOSTÄDER

BOSTÄDER			
1 januari 2006			
Byggnadsår	Totalt	%	Småhus
före 1940	2 906	20	2 515
1941-60	4 138	28	1 657
1961-80	3 890	27	3 354
1981-99	2 382	16	1 175
2000-	1 343	9	598
SUMMA	14 659	100	9 299

Storlek	Totalt	%	Småhus
-1 rum och kök	1 209	8	101
2 rum och kök	2 497	17	317
3 rum och kök	2 368	16	995
4+ rum och kök	8 585	59	7 886
SUMMA	14 659	100	9 299

Upplåtelseform	Totalt	%	Småhus
Hysesrätt, MKB	586	4	70
Hysesrätt, privat	3 146	21	147
Bostadsrätt	2 284	16	439
Äganderätt	8 643	59	8 643
SUMMA	14 659	100	9 299

HUSHÅLL

Folk- och bostadsräkningen 1990		
Hushåll efter antal boende		
	Antal	%
1 boende	3 507	30
2 boende	4 261	37
3 boende	1 551	13
4+ boende	2 211	19
SUMMA	11 530	100

4+ boende
1 boende
3 boende
2 boende

Barnhushåll (barn 0-15 år)		
	Antal	%
Totalt	2 963	26
därav med barn under 7 år	1 533	52
därav ensamförälder	342	12

Pensionärshushåll		
	Antal	%
Totalt	3 628	31
därav ensamboende	1 624	45
därav kvinnor	1 200	74

ARBETSLÖSHET

31 mars 2006		
		%
Reg. arbetslösa (18-64 år)	522	3%
därav 18-24 år	68	3%
I arbetsmarknadsåtgärder	402	

KOMMUNALA VAL

År 2006		
Parti	Antal	%
M	8 775	40,9
C	351	1,6
Fp	2 418	11,3
Kd	690	3,2
S	5 364	25,0
V	438	2,0
Mp	573	2,7
Skåp	368	1,7
SPI	820	3,8
Sd	1 569	7,3
Övriga partier	77	0,4
SUMMA	21 443	100,0

Valdeltagande: 83,4%

INKOMSTER

År 2004	
Disponibel medelinkomst	311 500
Inkomsttagare, antal	15 103
Inkomst/invånare	143 800

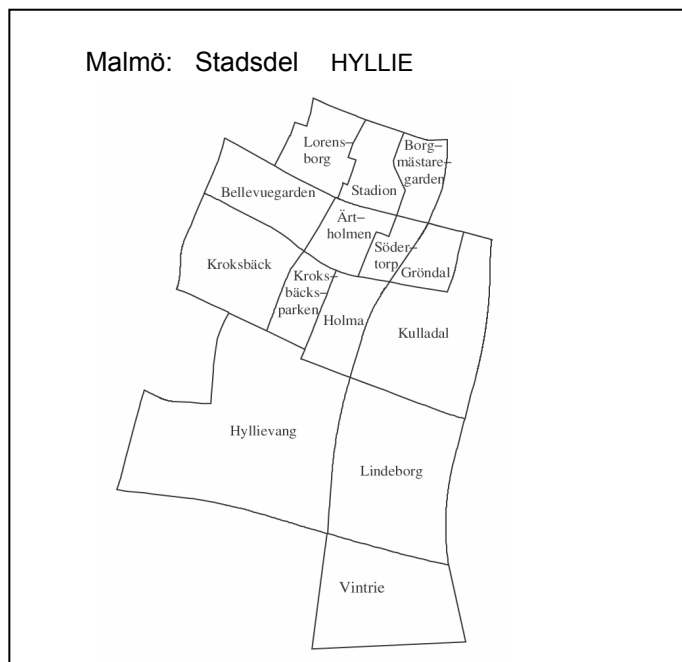
FÖRSÖRJNINGSTÖD

År 2005	
Socialbidragstagare, antal (16- år)	353
Andel av folkmängd	1%
Hushåll med bidrag, antal	288
Socialbidrag, kr per hushåll	32 285

BILINNEHAV

31 december 2005	
Personbilar i trafik	13 120
Bilar per 100 invånare	39

Områdesfakta HYLLIE



Invånare 1 jan 2006:	30 711
Areal , hektar 1 jan 2006:	847
Invånare per hektar	36
Hushåll 1 jan 2005 (framskrivna):	15 803
Arbetsstillfällen 2004:	4 597

Prognos

Folkmängd 1 januari 2012:	31 079
Bostadsbyggande 2006-2011:	126

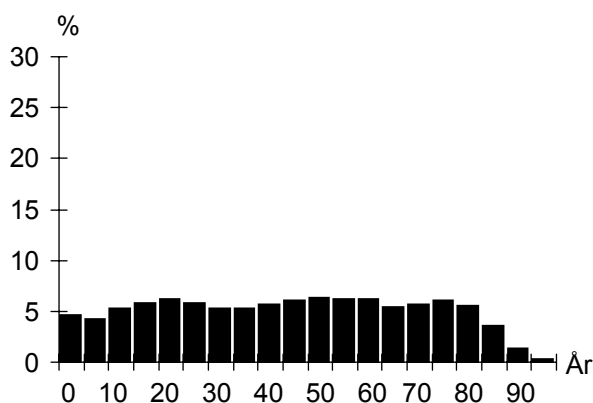
FOLKMÄNGD

År	Antal	År	1 januari Antal
1961	13 906	2003	30 664
1971	26 054	2004	30 626
1981	31 643	2005	30 688
1991	30 074	2006	30 711

ÅLDERSFÖRDELNING

1 januari 2006

Ålder	Antal personer	%	Därav kvinnor	%
0 - 5	1 663	5	824	50
6-15	3 055	10	1 478	48
16-18	1 060	3	494	47
19-24	2 222	7	1 133	51
25-44	6 713	22	3 335	50
45-64	7 560	25	3 950	52
65-79	5 208	17	3 046	58
80-	3 230	11	2 125	66
SUMMA	30 711	100	16 385	53



UTLÄNDSK BAKGRUND

1 januari 2006

Land	Födda i utlandet	Födda i Sverige*
De fem största grupperna		
Jugoslavien	1 063	476
Polen	862	220
Danmark	687	66
Iran	558	134
Afghanistan	510	165
TOTALT	8 241	2 686
Andel av folkmängd	27%	9%

* med båda föräldrarna födda i utlandet

FÖRVÄRVSARBETANDE

År 2004

Förvärvsarbetande (16- år):	10 358
Andel förvärvsarb. (20-64 år):	Män 63%
	Kvinnor 62%
	Totalt 62%
Arbetsstillfällen	4 597
Varuproduktion	254
Privat dominerade tjänster	2 240
Offentligt dominerade tjänster	2 057

FLYTTNINGAR

	2002	2003	2004	2005
Inflyttade	2 647	2 721	2 749	2 927
Utflyttade	2 430	2 552	2 551	2 767
Flyttningsnetto	217	169	198	160
Andel utflyttade av folkmängd	8%	8%	8%	9%

UTBILDNING

1 januari 2006

Utbildningsnivå (20-64 år)	Antal	%
Förgymnasial	3 109	19
Gymnasial	7 677	48
Eftergymnasial	4 801	30
Uppgift saknas	560	3
TOTALT	16 147	100

HYLLIE

BOSTÄDER

BOSTÄDER			
1 januari 2006			
Byggnadsår	Totalt	%	Småhus
före 1940	461	3	461
1941-60	3 363	21	201
1961-80	11 004	67	1 123
1981-99	1 240	8	280
2000-	310	2	22
SUMMA	16 378	100	2 087

Storlek	Totalt	%	Småhus
-1 rum och kök	1 822	11	6
2 rum och kök	4 440	27	28
3 rum och kök	5 986	37	206
4+ rum och kök	4 130	25	1 847
SUMMA	16 378	100	2 087

Upplåtelseform	Totalt	%	Småhus
Hysesrätt, MKB	4 698	29	72
Hysesrätt, privat	2 392	15	3
Bostadsrätt	7 539	46	263
Äganderätt	1 749	11	1 749
SUMMA	16 378	100	2 087

HUSHÅLL

HUSHÅLL		
Folk- och bostadsräkningen 1990		
Hushåll efter antal boende	Antal	%
1 boende	6 721	45
2 boende	5 245	35
3 boende	1 511	10
4+ boende	1 624	11
SUMMA	15 101	100

A pie chart illustrating the distribution of households based on the number of residents. The largest segment is '1 boende' at 45%, followed by '2 boende' at 35%, '3 boende' at 10%, and '4+ boende' at 11%.

Barnhushåll (barn 0-15 år)			
	Antal	%	
Totalt	2 848	19	
därav med barn under 7 år	1 589	56	
därav ensamförälder	840	29	

Pensionärshushåll			
	Antal	%	
Totalt	5 799	38	
därav ensamboende	3 178	55	
därav kvinnor	2 502	79	

ARBETSLÖSHET

ARBETSLÖSHET			
31 mars 2006			
Reg. arbetslösa (18-64 år)	917	5%	
därav 18-24 år	115	4%	
I arbetsmarknadsåtgärder	777		

KOMMUNALA VAL

KOMMUNALA VAL			
År 2006			
Parti	Antal	%	
M	3 631	19,7	
C	211	1,1	
Fp	1 191	6,5	
Kd	559	3,0	
S	8 294	45,0	
V	804	4,4	
Mp	460	2,5	
Skåp	441	2,4	
SPI	1 098	6,0	
Sd	1 616	8,8	
Övriga partier	118	0,6	
SUMMA	18 423	100,0	

Valdeltagande: 72,7%

INKOMSTER

INKOMSTER		
År 2004		
Disponibel medelinkomst	203 400	
Inkomsttagare, antal	17 487	
Inkomst/invånare	115 900	

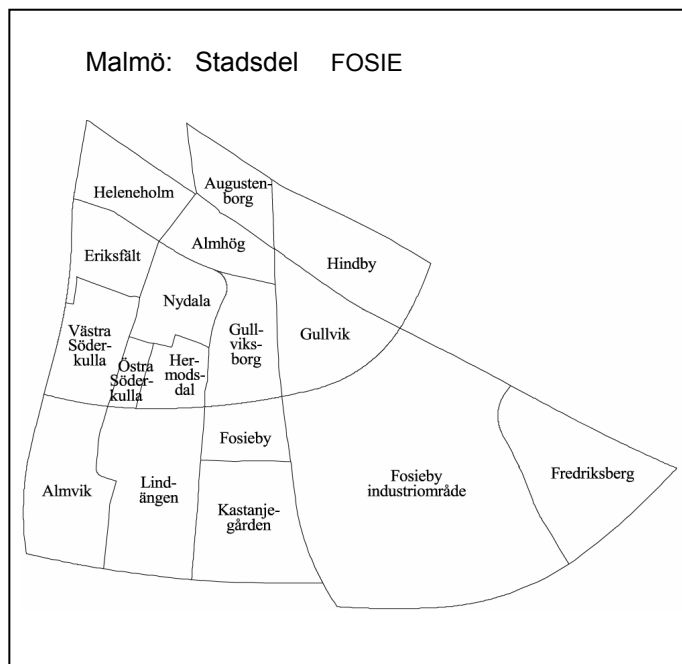
FÖRSÖRJNINGSTÖD

FÖRSÖRJNINGSTÖD		
År 2005		
Socialbidragstagare, antal (16- år)	2 205	
Andel av folkmängd	7%	
Hushåll med bidrag, antal	1 517	
Socialbidrag, kr per hushåll	39 096	

BILINNEHAV

BILINNEHAV	
31 december 2005	
Personbilar i trafik	9 362
Bilar per 100 invånare	30

Områdesfakta FOSIE



Invånare 1 jan 2006:	39 614
Areal , hektar 1 jan 2006:	1 247
Invånare per hektar	32
Hushåll 1 jan 2005 (framskrivna):	19 239
Arbetsstillfällena 2004:	14 685

Prognos

Folkmängd 1 januari 2012:	40 084
Bostadsbyggande 2006-2011:	3

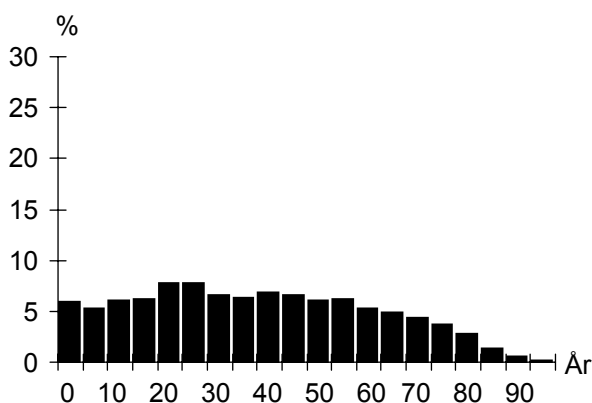
FOLKMÄNGD

År	Antal	År	1 januari
			Antal
1961	19 223	2003	39 207
1971	41 641	2004	39 294
1981	38 406	2005	39 525
1991	35 665	2006	39 614

ÅLDERSFÖRDELNING

1 januari 2006

Ålder	Antal personer	%	Därav	
			kvinnor	%
0 - 5	2 758	7	1 384	50
6-15	4 560	12	2 204	48
16-18	1 457	4	739	51
19-24	3 523	9	1 826	52
25-44	10 830	27	5 280	49
45-64	9 485	24	4 775	50
65-79	5 114	13	2 903	57
80-	1 887	5	1 251	66
SUMMA	39 614	100	20 362	51



UTLÄNDSK BAKGRUND

1 januari 2006

Land	Födda i	
	utlandet	Sverige*
De fem största grupperna		
Jugoslavien	1 984	892
Bosnien-Hercegovina	1 926	425
Irak	1 673	431
Polen	1 321	399
Danmark	1 217	117
TOTALT	15 534	4 857
Andel av folkmängd	39%	12%

* med båda föräldrarna födda i utlandet

FÖRVÄRVSARBETANDE

År 2004

Förvärvsarbetande (16- år):	13 086
Andel förvärvsarb. (20-64 år):	Män 56%
	Kvinnor 53%
	Totalt 55%
Arbetsstillfällena	14 685
Varuproduktion	4 616
Privat dominerade tjänster	6 333
Offentligt dominerade tjänster	3 707

FLYTTNINGAR

	2002	2003	2004	2005
Inflyttade	3 943	3 938	4 403	4 402
Utflyttade	3 535	3 899	4 278	4 446
Flyttningsnetto	408	39	125	-44
Andel utflyttade av folkmängd	9%	10%	11%	11%

UTBILDNING

1 januari 2006

Utbildningsnivå (20-64 år)	Antal	%
Förgymnasial	5 389	23
Gymnasial	11 391	49
Eftergymnasial	5 299	23
Uppgift saknas	1 283	5
TOTALT	23 362	100

FOSIE

BOSTÄDER

BOSTÄDER			
1 januari 2006			
Byggnadsår	Totalt	%	Småhus
före 1940	660	3	602
1941-60	4 749	24	296
1961-80	12 830	66	689
1981-99	1 234	6	840
2000-	87	0	36
SUMMA	19 560	100	2 463

Storlek	Totalt	%	Småhus
-1 rum och kök	1 866	10	16
2 rum och kök	6 156	31	67
3 rum och kök	7 589	39	393
4+ rum och kök	3 949	20	1 987
SUMMA	19 560	100	2 463

Upplåtelseform	Totalt	%	Småhus
Hysesrätt, MKB	3 710	19	–
Hysesrätt, privat	5 607	29	101
Bostadsrätt	8 333	43	452
Äganderätt	1 910	10	1 910
SUMMA	19 560	100	2 463

HUSHÅLL

HUSHÅLL		
Folk- och bostadsräkningen 1990		
Hushåll efter antal boende	Antal	%
1 boende	8 218	46
2 boende	5 663	32
3 boende	1 975	11
4+ boende	2 041	11
SUMMA	17 897	100

A pie chart illustrating the distribution of households based on the number of residents. The largest segment is '1 boende' at 46%, followed by '2 boende' at 32%, '3 boende' at 11%, and '4+ boende' at 11%.

Barnhushåll (barn 0-15 år)		
	Antal	%
Totalt	3 683	21
därav med barn under 7 år	2 084	57
därav ensamförälder	1 143	31

Pensionärshushåll		
	Antal	%
Totalt	4 829	27
därav ensamboende	2 777	58
därav kvinnor	2 092	75

ARBETSLÖSHET

ARBETSLÖSHET		
31 mars 2006		
Reg. arbetslösa (18-64 år)	1 560	6%
därav 18-24 år	202	5%
I arbetsmarknadsåtgärder	1 481	

KOMMUNALA VAL

KOMMUNALA VAL		
År 2006		
Parti	Antal	%
M	2 411	12,8
C	184	1,0
Fp	849	4,5
Kd	359	1,9
S	10 175	54,2
V	1 035	5,5
Mp	567	3,0
Skåp	463	2,5
SPI	779	4,1
Sd	1 788	9,5
Övriga partier	166	0,9
SUMMA	18 776	100,0

Valdeltagande: 63,0%

INKOMSTER

INKOMSTER	
År 2004	
Disponibel medelinkomst	181 400
Inkomsttagare, antal	21 552
Inkomst/invånare	98 900

FÖRSÖRJNINGSTÖD

FÖRSÖRJNINGSTÖD	
År 2005	
Socialbidragstagare, antal (16- år)	4 471
Andel av folkmängd	11%
Hushåll med bidrag, antal	3 192
Socialbidrag, kr per hushåll	41 422

BILINNEHAV

BILINNEHAV	
31 december 2005	
Personbilar i trafik	11 166
Bilar per 100 invånare	28

Områdesfakta OXIE

Malmö: Stadsdel OXIE



Invånare 1 jan 2006:	10 846
Areal , hektar 1 jan 2006:	2 306
Invånare per hektar	5
Hushåll 1 jan 2005 (framskrivna):	3 967
Arbetsstillfällena 2004:	1 909

Prognos

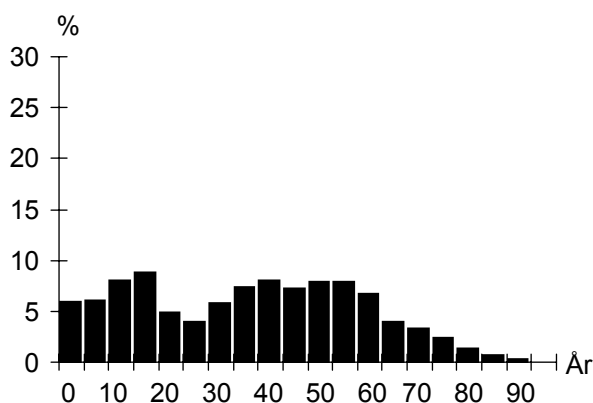
Folkmängd 1 januari 2012:	12 108
Bostadsbyggande 2006-2011:	591

FOLKMÄNGD

År	Antal	År	Antal
1961	1 742	2003	10 806
1971	3 197	2004	10 848
1981	8 271	2005	10 817
1991	10 726	2006	10 846

ÅLDERSFÖRDELNING

Ålder	Antal personer	%	1 januari 2006	
			Därav kvinnor	%
0 - 5	757	7	383	51
6-15	1 601	15	781	49
16-18	580	5	277	48
19-24	700	6	321	46
25-44	2 704	25	1 444	53
45-64	3 222	30	1 616	50
65-79	1 036	10	526	51
80-	246	2	156	63
SUMMA	10 846	100	5 504	51



UTLÄNDSK BAKGRUND

Land	1 januari 2006	
	Födda i utlandet	Födda i Sverige*
De fem största grupperna		
Danmark	451	50
Polen	169	73
Jugoslavien	145	87
Ungern	89	35
Tyskland	79	21
TOTALT	1 812	616
Andel av folkmängd	17%	6%

* med båda föräldrarna födda i utlandet

FÖRVÄRVSARBETANDE

		År 2004
Förvärvsarbetande (16- år):		4 943
Andel förvärvsarb. (20-64 år):	Män	76%
	Kvinnor	74%
	Totalt	75%
Arbetsstillfällena		1 909
Varuproduktion		496
Privat dominerade tjänster		657
Offentligt dominerade tjänster		733

FLYTTNINGAR

	2002	2003	2004	2005
Inflyttade	786	771	858	1 003
Utflyttade	808	778	947	1 013
Flyttningsnetto	-22	-7	-89	-10
Andel utflyttade av folkmängd	7%	7%	9%	9%

UTBILDNING

Utbildningsnivå (20-64 år)	1 januari 2006	
	Antal	%
Förgymnasial	1 264	20
Gymnasial	3 484	54
Eftergymnasial	1 466	23
Uppgift saknas	232	4
TOTALT	6 446	100

OXIE

BOSTÄDER

BOSTÄDER			
1 januari 2006			
Byggnadsår	Totalt	%	Småhus
före 1940	297	7	294
1941-60	116	3	116
1961-80	2 114	53	1 814
1981-99	1 359	34	1 169
2000-	116	3	94
SUMMA	4 002	100	3 487

Storlek			
Storlek	Totalt	%	Småhus
-1 rum och kök	88	2	20
2 rum och kök	275	7	148
3 rum och kök	700	17	465
4+ rum och kök	2 939	73	2 854
SUMMA	4 002	100	3 487

Upplåtelseform			
Upplåtelseform	Totalt	%	Småhus
Hysesrätt, MKB	196	5	83
Hysesrätt, privat	108	3	22
Bostadsrätt	1 375	34	1 059
Äganderätt	2 323	58	2 323
SUMMA	4 002	100	3 487

HUSHÅLL

HUSHÅLL		
Folk- och bostadsräkningen 1990		
Hushåll efter antal boende	Antal	%
1 boende	536	15
2 boende	1 084	30
3 boende	733	20
4+ boende	1 294	35
SUMMA	3 647	100

Barnhushåll (barn 0-15 år)		
	Antal	%
Totalt	1 676	46
därav med barn under 7 år	824	49
därav ensamförälder	238	14

Pensionärshushåll		
	Antal	%
Totalt	493	14
därav ensamboende	180	37
därav kvinnor	139	77

ARBETSLÖSHET

ARBETSLÖSHET		
31 mars 2006		
Reg. arbetslösa (18-64 år)	245	4%
därav 18-24 år	43	5%
I arbetsmarknadsåtgärder	216	

KOMMUNALA VAL

KOMMUNALA VAL		
År 2006		
Parti	Antal	%
M	1 500	23,7
C	100	1,6
Fp	384	6,1
Kd	143	2,3
S	2 632	41,6
V	203	3,2
Mp	143	2,3
Skåp	127	2,0
SPI	245	3,9
Sd	818	12,9
Övriga partier	35	0,6
SUMMA	6 330	100,0

Valdeltagande: 78,5%

INKOMSTER

INKOMSTER	
År 2004	
Disponibel medelinkomst	277 300
Inkomsttagare, antal	4 481
Inkomst/invånare	114 900

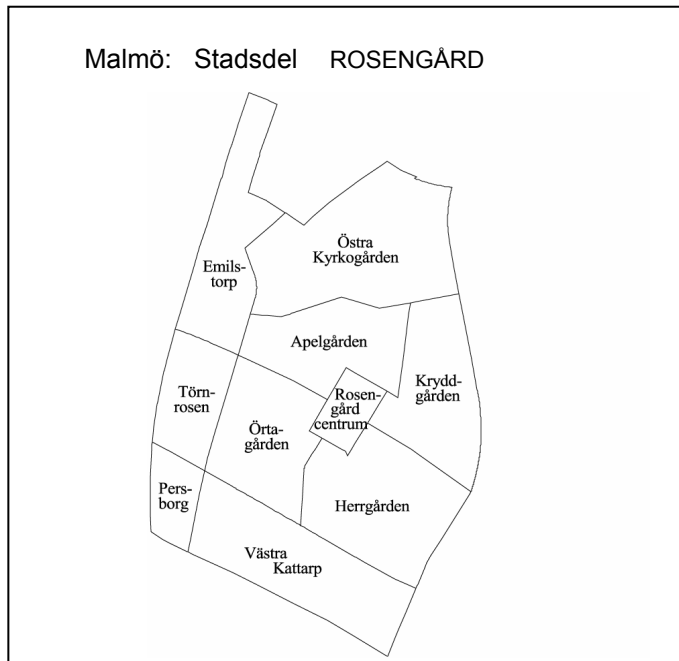
FÖRSÖRJNINGSTÖD

FÖRSÖRJNINGSTÖD	
År 2005	
Socialbidragstagare, antal (16- år)	296
Andel av folkmängd	3%
Hushåll med bidrag, antal	218
Socialbidrag, kr per hushåll	30 489

BILINNEHAV

BILINNEHAV	
31 december 2005	
Personbilar i trafik	4 580
Bilar per 100 invånare	42

Områdesfakta ROSENGÅRD



Invånare 1 jan 2006:	21 447
Areal , hektar 1 jan 2006:	331
Invånare per hektar	65
Hushåll 1 jan 2005 (framskrivna):	7 604
Arbetsstillfällena 2004:	4 947

Prognos

Folkmängd 1 januari 2012:	21 937
Bostadsbyggande 2006-2011:	—

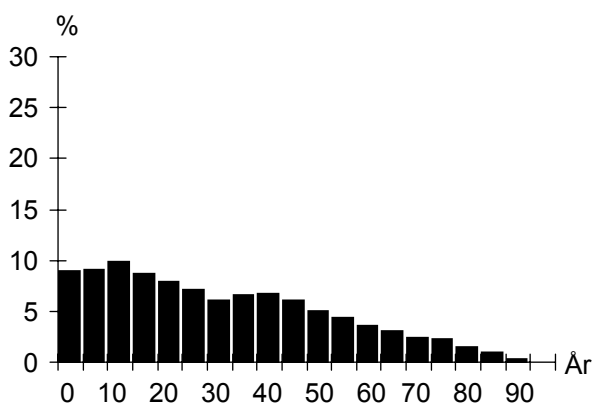
FOLKMÄNGD

År	Antal	År	Antal
1961	5 250	2003	21 526
1971	23 112	2004	21 526
1981	18 006	2005	21 436
1991	17 190	2006	21 447

ÅLDERSFÖRDELNING

1 januari 2006

Ålder	Antal personer	%	Därav kvinnor	%
0 - 5	2 284	11	1 105	48
6-15	4 049	19	1 936	48
16-18	1 135	5	591	52
19-24	2 053	10	1 100	54
25-44	5 641	26	2 822	50
45-64	4 063	19	1 905	47
65-79	1 625	8	909	56
80-	597	3	402	67
SUMMA	21 447	100	10 770	50



UTLÄNDSK BAKGRUND

1 januari 2006

Land	Födda i utlandet	Födda i Sverige*
De fem största grupperna		
Jugoslavien	2 753	1 193
Irak	2 518	887
Bosnien-Hercegovina	1 362	274
Libanon	1 305	1 451
Polen	498	124
TOTALT	12 676	5 572
Andel av folkmängd	59%	26%

* med båda föräldrarna födda i utlandet

FÖRVÄRVSARBETANDE

År 2004

Förvärvsarbetande (16- år):	4 339
Andel förvärvsarb. (20-64 år):	Män 41%
	Kvinnor 34%
	Totalt 37%
Arbetsstillfällena	4 947
Varuproduktion	1 110
Privat dominerade tjänster	1 764
Offentligt dominerade tjänster	2 062

FLYTTNINGAR

	2002	2003	2004	2005
Inflyttade	1 771	1 719	1 831	1 917
Utflyttade	1 817	1 950	2 187	2 165
Flyttningsnetto	-46	-231	-356	-248
Andel utflyttade av folkmängd	8%	9%	10%	10%

UTBILDNING

1 januari 2006

Utbildningsnivå (20-64 år)	Antal	%
Förgymnasial	3 711	33
Gymnasial	4 717	41
Eftergymnasial	2 019	18
Uppgift saknas	949	8
TOTALT	11 396	100

ROSENGÅRD

BOSTÄDER

BOSTÄDER			
1 januari 2006			
Byggnadsår	Totalt	%	Småhus
före 1940	257	3	256
1941-60	1 062	14	125
1961-80	6 343	82	9
1981-99	22	0	22
2000-	7	0	1
SUMMA	7 691	100	413

Storlek			
Storlek	Totalt	%	Småhus
-1 rum och kök	343	4	2
2 rum och kök	2 471	32	11
3 rum och kök	3 539	46	92
4+ rum och kök	1 338	17	308
SUMMA	7 691	100	413

Upplåtelseform			
Upplåtelseform	Totalt	%	Småhus
Hysesrätt, MKB	3 337	43	–
Hysesrätt, privat	1 935	25	1
Bostadsrätt	2 007	26	–
Äganderätt	412	5	412
SUMMA	7 691	100	413

HUSHÅLL

HUSHÅLL		
Folk- och bostadsräkningen 1990		
Hushåll efter antal boende	Antal	%
1 boende	2 917	41
2 boende	1 900	26
3 boende	991	14
4+ boende	1 378	19
SUMMA	7 186	100

A pie chart illustrating the distribution of households based on the number of residents. The largest segment is '1 boende' at 41%, followed by '2 boende' at 26%, '3 boende' at 14%, and '4+ boende' at 19%.

Barnhushåll (barn 0-15 år)		
	Antal	%
Totalt	2 172	30
därav med barn under 7 år	1 357	62
därav ensamförälder	656	30

Pensionärshushåll		
	Antal	%
Totalt	1 704	24
därav ensamboende	1 005	59
därav kvinnor	745	74

ARBETSLÖSHET

ARBETSLÖSHET		
31 mars 2006		
Reg. arbetslösa (18-64 år)	913	8%
därav 18-24 år	141	6%
I arbetsmarknadsåtgärder	788	

KOMMUNALA VAL

KOMMUNALA VAL		
År 2006		
Parti	Antal	%
M	447	5,9
C	56	0,7
Fp	305	4,0
Kd	85	1,1
S	5 538	72,5
V	460	6,0
Mp	192	2,5
Skåp	118	1,5
SPI	133	1,7
Sd	241	3,2
Övriga partier	61	0,8
SUMMA	7 636	100,0

Valdeltagande: 56,2%

INKOMSTER

INKOMSTER	
År 2004	
Disponibel medelinkomst	175 800
Inkomsttagare, antal	8 737
Inkomst/invånare	71 700

FÖRSÖRJNINGSTÖD

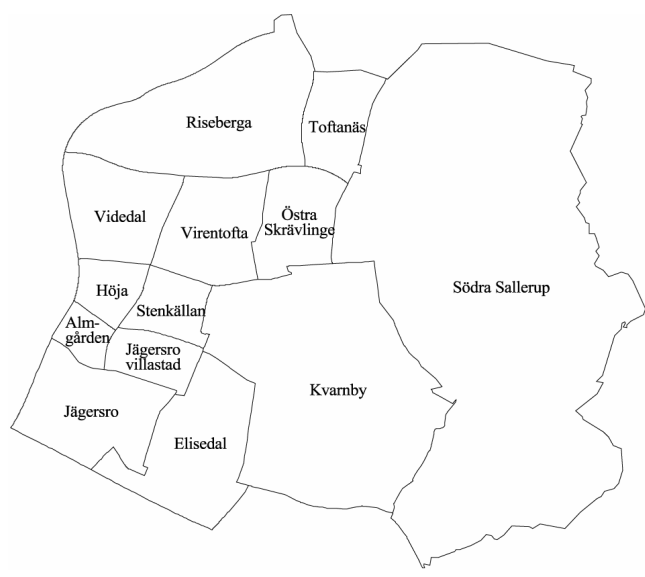
FÖRSÖRJNINGSTÖD	
År 2005	
Socialbidragstagare, antal (16- år)	4 709
Andel av folkmängd	22%
Hushåll med bidrag, antal	2 703
Socialbidrag, kr per hushåll	46 133

BILINNEHAV

BILINNEHAV	
31 december 2005	
Personbilar i trafik	4 162
Bilar per 100 invånare	19

Områdesfakta HUSIE

Malmö: Stadsdel HUSIE



Invånare 1 jan 2006:	18 236
Areal , hektar 1 jan 2006:	2 934
Invånare per hektar	6
Hushåll 1 jan 2005 (framskrivna):	7 579
Arbetsstillfällen 2004:	9 395

Prognos

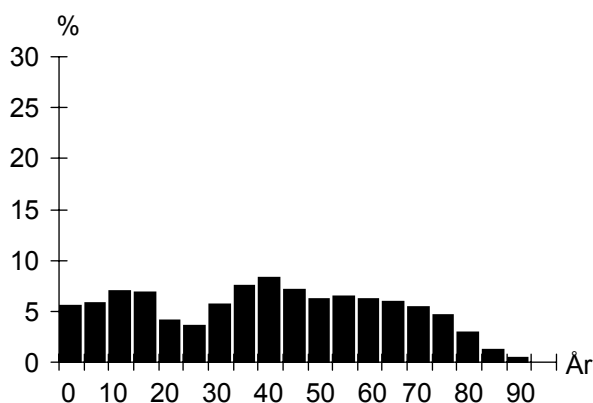
Folkmängd 1 januari 2012:	20 272
Bostadsbyggande 2006-2011:	739

FOLKMÄNGD

År	Antal	År	Antal
1961	6 276	2003	17 391
1971	16 071	2004	17 633
1981	16 344	2005	17 999
1991	15 548	2006	18 236

ÅLDERSFÖRDELNING

Ålder	Antal personer	%	1 januari 2006	
			Därav kvinnor	%
0 - 5	1 187	7	587	49
6-15	2 407	13	1 171	49
16-18	751	4	360	48
19-24	953	5	463	49
25-44	4 528	25	2 328	51
45-64	4 716	26	2 374	50
65-79	2 877	16	1 514	53
80-	817	4	480	59
SUMMA	18 236	100	9 277	51



UTLÄNDSK BAKGRUND

Land	1 januari 2006	
	Födda i utlandet	Födda i Sverige*
De fem största grupperna		
Jugoslavien	467	295
Polen	339	139
Danmark	279	56
Irak	122	34
Bosnien-Hercegovina	121	41
TOTALT	2 664	1 058
Andel av folkmängd	15%	6%

* med båda föräldrarna födda i utlandet

FÖRVÄRVSARBETANDE

		År 2004
Förvärvsarbetande (16- år):		7 957
Andel förvärvsarb. (20-64 år):	Män	80%
	Kvinnor	76%
	Totalt	78%
Arbetsstillfällen		9 395
Varuproduktion		1 919
Privat dominerade tjänster		5 691
Offentligt dominerade tjänster		1 723

FLYTTNINGAR

	2002	2003	2004	2005
Inflyttade	992	1 268	1 462	1 385
Utflyttade	968	1 062	1 125	1 165
Flyttningsnetto	24	206	337	220
Andel utflyttade av folkmängd	6%	6%	6%	6%

UTBILDNING

Utbildningsnivå (20-64 år)	1 januari 2006	
	Antal	%
Förgymnasial	1 734	17
Gymnasial	5 028	50
Eftergymnasial	3 085	31
Uppgift saknas	134	1
TOTALT	9 981	100

HUSIE

BOSTÄDER

BOSTÄDER			
1 januari 2006			
Byggnadsår	Totalt	%	Småhus
före 1940	804	10	801
1941-60	630	8	626
1961-80	4 824	63	2 170
1981-99	1 236	16	878
2000-	202	3	184
SUMMA	7 696	100	4 659

Storlek	Totalt	%	Småhus
-1 rum och kök	483	6	32
2 rum och kök	817	11	98
3 rum och kök	2 030	26	571
4+ rum och kök	4 366	57	3 958
SUMMA	7 696	100	4 659

Upplåtelseform	Totalt	%	Småhus
Hysesrätt, MKB	97	1	45
Hysesrätt, privat	1 252	16	37
Bostadsrätt	2 247	29	477
Äganderätt	4 100	53	4 100
SUMMA	7 696	100	4 659

ARBETSLÖSHET

ARBETSLÖSHET			
31 mars 2006			
Reg. arbetslösa (18-64 år)	386	4%	
därav 18-24 år	50	4%	
I arbetsmarknadsåtgärder	361		

KOMMUNALA VAL

KOMMUNALA VAL			
År 2006			
Parti	Antal	%	
M	2 999	26,4	
C	197	1,7	
Fp	790	6,9	
Kd	306	2,7	
S	4 338	38,1	
V	253	2,2	
Mp	273	2,4	
Skåp	293	2,6	
SPI	566	5,0	
Sd	1 318	11,6	
Övriga partier	42	0,4	
SUMMA	11 375	100,0	
Valdeltagande:	80,5%		

HUSHÅLL

HUSHÅLL			
Folk- och bostadsräkningen 1990			
Hushåll efter antal boende	Antal	%	
1 boende	1 778	27	
2 boende	2 694	41	
3 boende	994	15	
4+ boende	1 180	18	
SUMMA	6 646	100	

Barnhushåll (barn 0-15 år)	Antal	%	
Totalt	1 670	25	
därav med barn under 7 år	875	52	
därav ensamförälder	260	16	

Pensionärshushåll	Antal	%	
Totalt	1 711	26	
därav ensamboende	683	40	
därav kvinnor	537	79	

INKOMSTER

INKOMSTER			
År 2004			
Disponibel medelinkomst	270 100		
Inkomsttagare, antal	8 411		
Inkomst/invånare	126 200		

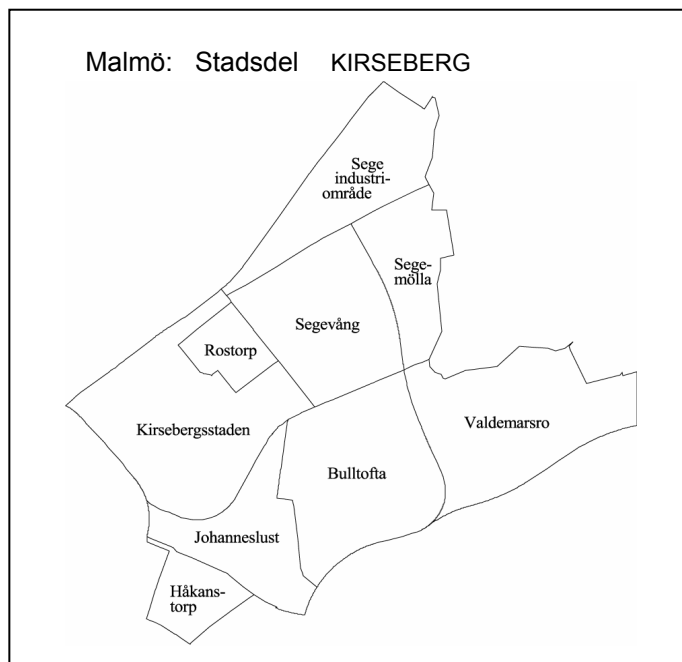
FÖRSÖRJNINGSTÖD

FÖRSÖRJNINGSTÖD			
År 2005			
Socialbidragstagare, antal (16- år)	273		
Andel av folkmängd	2%		
Hushåll med bidrag, antal	232		
Socialbidrag, kr per hushåll	33 902		

BILINNEHAV

BILINNEHAV			
31 december 2005			
Personbilar i trafik	7 567		
Bilar per 100 invånare	41		

Områdesfakta KIRSEBERG



Invånare 1 jan 2006:	13 869
Areal , hektar 1 jan 2006:	648
Invånare per hektar	21
Hushåll 1 jan 2005 (framskrivna):	7 112
Arbetsstillfällen 2004:	10 631

Prognos

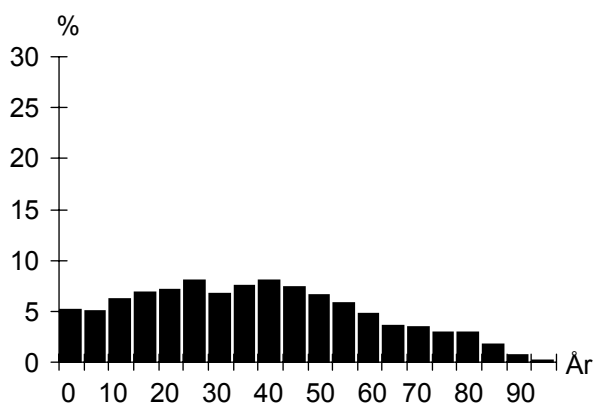
Folkmängd 1 januari 2012:	13 955
Bostadsbyggande 2006-2011:	23

FOLKMÄNGD

År	Antal	År	Antal
1961	15 086	2003	13 879
1971	15 761	2004	13 945
1981	10 862	2005	13 946
1991	11 928	2006	13 869

ÅLDERSFÖRDELNING

Ålder	Antal personer	%	1 januari 2006	
			Därav kvinnor	%
0 - 5	834	6	402	48
6-15	1 620	12	765	47
16-18	553	4	257	46
19-24	1 178	8	637	54
25-44	4 191	30	1 954	47
45-64	3 384	24	1 587	47
65-79	1 368	10	728	53
80-	741	5	493	67
SUMMA	13 869	100	6 823	49



UTLÄNDSK BAKGRUND

Land	1 januari 2006	
	Födda i utlandet	Födda i Sverige*
De fem största grupperna		
Jugoslavien	428	203
Polen	315	106
Bosnien-Hercegovina	314	47
Danmark	312	55
Irak	246	42
TOTALT	3 361	980
Andel av folkmängd	24%	7%

* med båda föräldrarna födda i utlandet

FÖRVÄRVSARBETANDE

		År 2004
Förvärvsarbetande (16- år):		5 620
Andel förvärvsarb. (20-64 år):	Män	65%
	Kvinnor	63%
	Totalt	64%
Arbetsstillfällen		10 631
Varuproduktion		3 207
Privat dominerade tjänster		5 046
Offentligt dominerade tjänster		2 351

FLYTTNINGAR

	2002	2003	2004	2005
Inflyttade	1 739	1 670	1 824	1 779
Utflyttade	1 517	1 572	1 793	1 839
Flyttningsnetto	222	98	31	-60
Andel utflyttade av folkmängd	11%	11%	13%	13%

UTBILDNING

Utbildningsnivå (20-64 år)	1 januari 2006	
	Antal	%
Förgymnasial	1 544	18
Gymnasial	3 992	47
Eftergymnasial	2 730	32
Uppgift saknas	296	3
TOTALT	8 562	100

KIRSEBERG**BOSTÄDER**

BOSTÄDER			
1 januari 2006			
Byggnadsår	Totalt	%	Småhus
före 1940	1 605	22	693
1941-60	2 800	39	35
1961-80	1 653	23	63
1981-99	1 113	15	602
2000-	45	1	1
SUMMA	7 216	100	1 394

Storlek	Totalt	%	Småhus
-1 rum och kök	936	13	11
2 rum och kök	2 750	38	41
3 rum och kök	1 817	25	168
4+ rum och kök	1 713	24	1 174
SUMMA	7 216	100	1 394

Upplåtelseform	Totalt	%	Småhus
Hysesrätt, MKB	1 014	14	27
Hysesrätt, privat	1 819	25	14
Bostadsrätt	3 318	46	288
Äganderätt	1 065	15	1 065
SUMMA	7 216	100	1 394

HUSHÅLL

HUSHÅLL		
Folk- och bostadsräkningen 1990		
Hushåll efter antal boende	Antal	%
1 boende	3 168	51
2 boende	1 867	30
3 boende	591	9
4+ boende	626	10
SUMMA	6 252	100

A pie chart illustrating the distribution of households based on the number of residents. The largest segment is '1 boende' at 51%, followed by '2 boende' at 30%, '4+ boende' at 10%, and '3 boende' at 9%.

Barnhushåll (barn 0-15 år)		
	Antal	%
Totalt	1 137	18
därav med barn under 7 år	685	60
därav ensamförälder	292	26

Pensionärshushåll		
	Antal	%
Totalt	1 757	28
därav ensamboende	1 034	59
därav kvinnor	727	70

ARBETSLÖSHET

ARBETSLÖSHET		
31 mars 2006		
Reg. arbetslösa (18-64 år)	463	5%
därav 18-24 år	73	5%
I arbetsmarknadsåtgärder	447	

KOMMUNALA VAL

KOMMUNALA VAL		
År 2006		
Parti	Antal	%
M	1 257	16,8
C	84	1,1
Fp	503	6,7
Kd	124	1,7
S	3 277	43,7
V	571	7,6
Mp	460	6,1
Skåp	180	2,4
SPI	240	3,2
Sd	729	9,7
Övriga partier	72	1,0
SUMMA	7 497	100,0

Valdeltagande: 69,6%

INKOMSTER

INKOMSTER	
År 2004	
Disponibel medelinkomst	193 900
Inkomsttagare, antal	7 954
Inkomst/invånare	110 600

FÖRSÖRJNINGSTÖD

FÖRSÖRJNINGSTÖD	
År 2005	
Socialbidragstagare, antal (16- år)	1 090
Andel av folkmängd	8%
Hushåll med bidrag, antal	848
Socialbidrag, kr per hushåll	37 780

BILINNEHAV

BILINNEHAV	
31 december 2005	
Personbilar i trafik	4 134
Bilar per 100 invånare	30

Avdelningen för Strategisk utveckling ger ut

BASFAKTA OM MALMÖ

Snabbt, samlat får du faktauppgifter i:

Sifferguide

Malmö i ett nötskal – ett litet vikblad som finns tryckt på svenska och engelska. På www.malmo.se finns även den tyska versionen.

Spegling Malmö

På www.malmo.se lägger vi ut aktuell och kort information inom olika ämnesområden – utvecklingen vad gäller bostadsbyggande, befolkningsförändringar, inkomster, näringsliv, turism m.m.

Dessutom finns information om **Malmö på:**

www.malmo.se



Stadskontoret
Strategisk utveckling