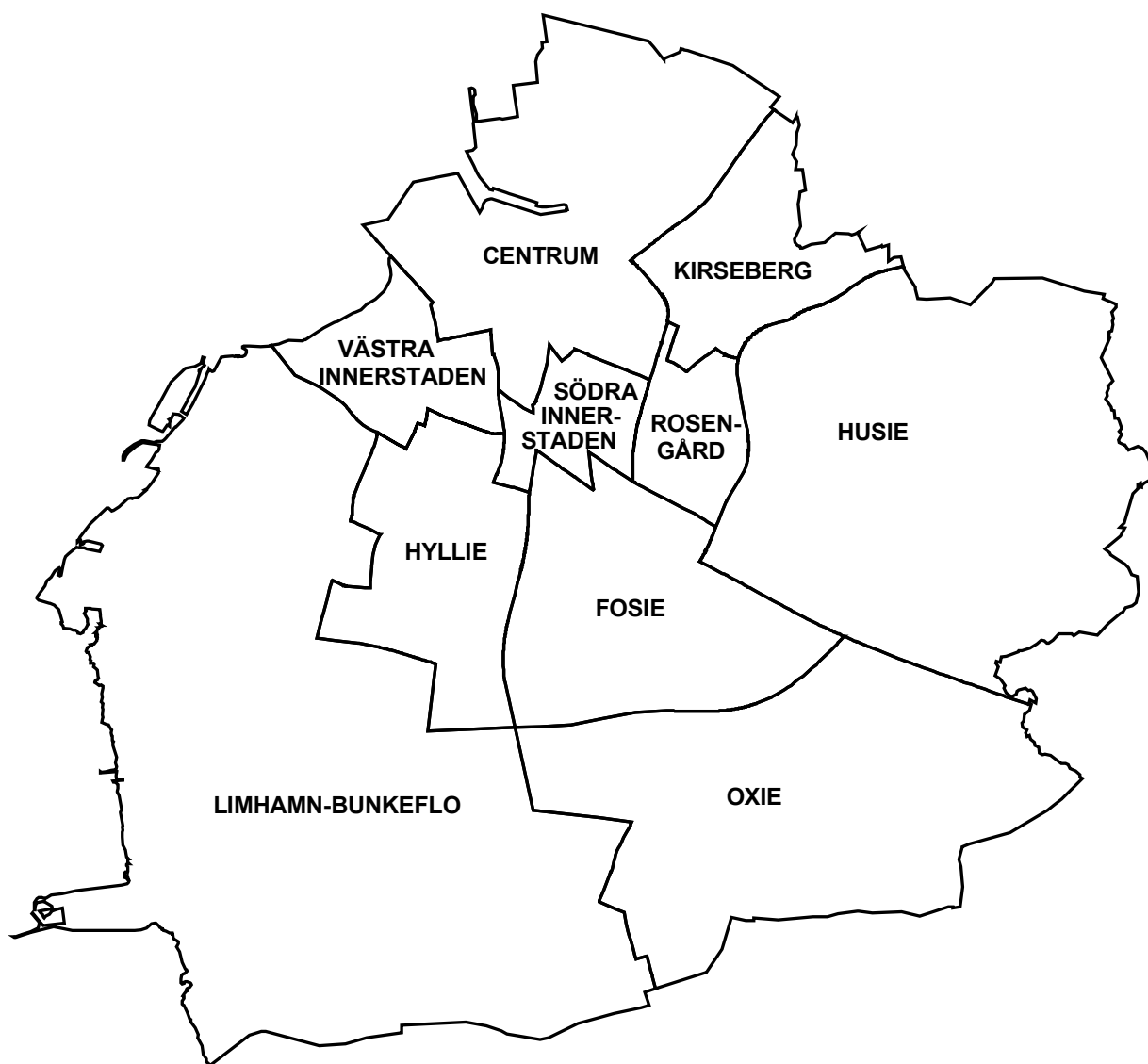


OMRÅDESFAKTA för Malmö 2004



STADSDELAR

Behöver du ytterligare information kontakta:

Necmi Incegül, necmi.incegul@malmo.se

tfn: 040 – 34 12 83, fax: 040 – 34 10 55

Kommunikation & Utveckling, Malmö Stadskontor

205 80 MALMÖ

Ämnesområden

Befolkning och
Flyttningar

Personer med
utländsk bakgrund

Bostäder, Hushåll,
Förvärvsarbete,
Inkomster och Val

Utbildning,
Arbetslöshet och Bilar

Försörjningsstöd

Kontaktpersoner

Kenneth Hvarvenius, tfn: 040 – 34 10 66
kenneth.hvarvenius@malmo.se

Elisabeth Pålsson, tfn: 040 – 34 10 68
elisabeth.palsson@malmo.se

Jan Haak, tfn: 040 – 34 11 81
jan.haak@malmo.se

Anders Ardmär, tfn: 040 – 34 11 21
anders.ardmar@malmo.se

Necmi Incegül, tfn: 040 – 34 12 83
necmi.incegul@malmo.se

Områdesfakta för Malmö 10 Stadsdelar:

100 kr + moms

Områdesfakta för Malmö 134 Delområden:

400 kr + moms

OMRÅDESAKTA FÖR MALMÖ 2004. Stadsdelar

Malmö är indelat i 10 stadsdelar.

(Fr.o.m. 1 januari 2003 har delområdet Solbacken överförs från stadsdelen Hyllie till Västra Innerstaden.)

INNEHÅLL

	sid		sid
Malmö	4	Fosie	16
Centrum	6	Oxie	18
Södra Innerstaden	8	Rosengård	20
Västra Innerstaden	10	Husie	22
Limhamn-Bunkeflo	12	Kirseberg	24
Hyllie	14		

Källor

Åldersfördelning	SCB:s Befolkningsstatistik
Flyttningar	SCB:s Flyttningsstatistik
Areal	Malmö Stadsbyggnadskontor
Prognos	Malmö Stadskontor, Kommunikation & Utveckling
Folkmängd, tidsserie	SCB:s Befolkningsstatistik
Personer med utländsk bakgrund	SCB
Förvärvsarbetande	SCB:s Sysselsättningsstatistik
Utbildning	SCB:s Utbildningsstatistik
Bostäder	Folk- och bostadsräkningen 1990 + årlig byggnadsstatistik
Arbetslöshet	SCB:s Arbetslöshetsstatistik
Val	Länsstyrelsens sammanräkningsprotokoll
Hushåll	SCB, Folk- och bostadsräkningen 1990
Hushåll, framskrivna	Malmö Stadskontor, Kommunikation & Utveckling
Inkomster	SCB:s Inkomststatistik
Försörjningsstöd	SCB
Bilnehav	SCB:s Bilstatistik

FÖRKLARINGAR

Arbetslösa, %	Antal registrerat arbetslösa, vid Arbetsförmedlingen, av folkmängden 18-64 år.
Arbetsstillfällen	Förvärvsarbetande personer med arbetsplats i resp. område (Dagbefolkning). <i>Tillverkning:</i> Tillverkning av varor och energi, avfallshantering <i>Handel och privata tjänster:</i> Detalj- och partihandel, transport, samfärdsel, post, tele och företagstjänster <i>Offentlig service:</i> Vård, utbildning och offentlig förvaltning
Areal	Landareal, 1 hektar = 10 000 m ²
Bostäder, upplåtelseform	<i>Allmännyttiga bostadsföretag:</i> MKB <i>Bostadsrättsföreningar:</i> HSB, Riksbyggen, SBC och privata bostadsrättsföreningar
Flyttningar	Flyttningsnetto: Inflyttade minus utflyttade. Andel utflyttade av folkmängden: Antalet utflyttade sätts i relation till totalfolkmängden vid årets början.

Folkmängd 1961	Endast tätortsfolkmängden redovisas för delområden inom Oxie och Bunkeflo.
Försörjningsstöd	Hushåll som minst en gång under året erhållit ekonomiskt bistånd.
OBS! Fr.o.m. 2000 används ny redovisningsform, därför kan jämförelser med tidigare år inte göras.	
OBS! Fr.o.m. 2003 används ny redovisningsform och källa, därför kan jämförelser med tidigare år inte göras.	
Förvärvsarbete	Förvärvsarbete personer bosatta i respektive område (Nattbefolkning).
Förvärvsarbete, %	Antal förvärvsarbete 20-64 år av folkmängden 20-64 år.
Inkomst	<i>Disponibel medelinkomst:</i> Bruttoinkomst minus slutlig skatt plus positiva transfereringar. Avser familjer 20- år (Hemmaboende barn över 20 år räknas inte som egen inkomstenhet).
OBS! Fr.o.m. inkomståret 1998 gäller nya definitioner, därför kan jämförelser med tidigare år inte göras.	
Inkomst/invånare	Disponibel medelinkomst per invånare.
Parti	Parti med mandat i fullmäktige redovisas.
Pensionärshushåll	Hushåll med minst en person 65 år eller äldre.
Personer med utländsk bakgrund	<ul style="list-style-type: none"> • Födda i utlandet • Födda i Sverige med båda föräldrarna födda i utlandet I tabellen redovisas de fem största länderna i resp. område. Sortering efter gruppen födda i utlandet.
OBS! Fr.o.m. 1999 används ny källa och nya definitioner, därför kan jämförelser med tidigare år inte göras.	
Fr.o.m. 2003 redovisas Födda i Sverige med båda föräldrarna födda i utlandet i stället för minst en förälder född i utlandet, därför kan jämförelser med tidigare år inte göras.	
Prognos, kommun	Folkmängd, upprättad mars 2004
Prognos, delar	Folkmängd, upprättad maj 2004
Prognos	Bostadsbyggande, upprättad mars 2004
Utbildningsnivå	Högsta utbildningen anges.
Val	Valdistriktsindelningen stämmer inte helt överens med indelningen för stadsdelar och delområden.
Valdeltagande, %	Antal röstande av totala antalet röstberättigade.

FÖRKORTNINGAR

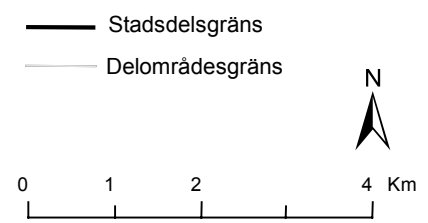
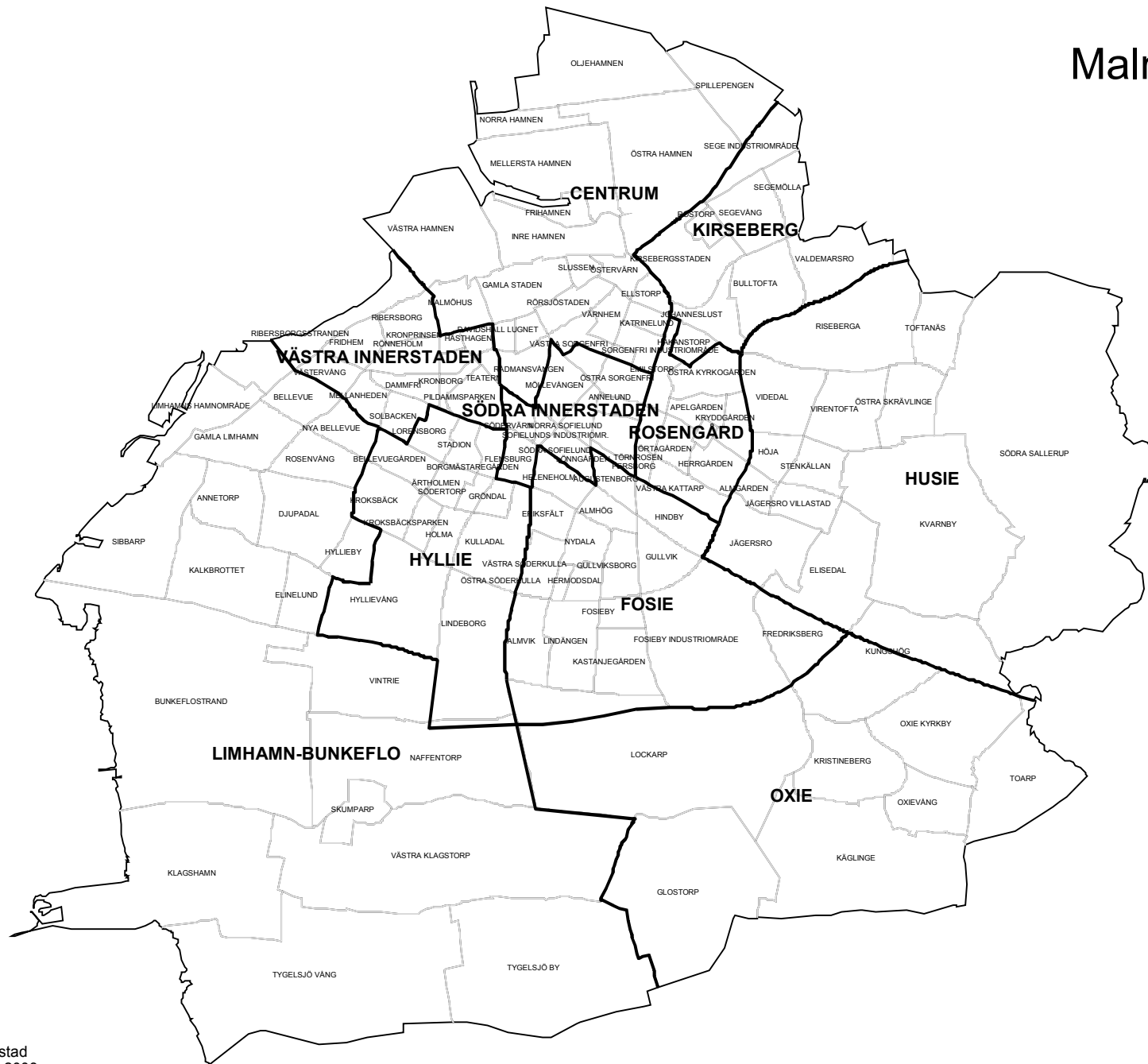
MKB Malmö Kommunala Bostads AB
SCB Statistiska centralbyrån

M	Moderata samlingspartiet	V	Vänsterpartiet
C	Centern	Mp	Miljöpartiet de gröna
Fp	Folkpartiet liberalerna	Sd	Sverigedemokraterna
Kd	Kristdemokraterna	Skåp	Skånepartiet
S	Socialdemokraterna	SPI	Sveriges Pensionärers Intresseparti

TECKENFÖRKLARING

– Exakt 0 enheter
0 Mellan 0 och 0,5 enheter
.. Uppgiften ej tillgänglig eller alltför osäker för att anges

Malmö



STADSDELAR MED DELOMRÅDEN

CENTRUM

Västra Hamnen
Inre Hamnen
Frihamnen
Mellersta Hamnen
Norra Hamnen
Östra Hamnen
Oljehamnen
Spillepengen
Malmöhus
Gamla Staden
Davidshall
Lugnet
Rådmansvången
Rörsjöstaden
Slussen
Östervärn
Värnhem
del av Västra Sorgenfri
del av Östra Sorgenfri
Sorgenfri industriområde
Katrinelund
Ellstorp

SÖDRA INNERSTADEN

Möllevången
Allmänna sjukhuset
Södervärn
Södra Sofielund
Norra Sofielund
Annelund
Sofielunds industriområde
Lönngården
del av Västra Sorgenfri
del av Östra Sorgenfri
Flensburg

VÄSTRA INNERSTADEN

Fridhem
Ribersborg
Rönneholm
Dammfri
Kronprinsen
Hästhagen
Fågelbacken
Kronborg
Teatern
Pildammsparken
Ribersborgsstranden
Västervång
Mellanheden
Solbacken

LIMHAMN-BUNKEFLO

Bellevue
Nya Bellevue
Rosenvång
Gamla Limhamn
Limhamns hamnområde
Djupadal
Hyllieby
Elinelund
Kalkbrottet
Annetorp
Sibbarp
Bunkeflostrand
Klagshamn
del av Vintrie
Naffentorp
Skumparp
Västra Klagstorp
Tygelsjö vång
Tygelsjö by

HYLLIE

Lorensborg
Stadion
Borgmästaregården
Bellevuegården
Ärtholmen
Södertorp
Kroksbäck
Kroksbäcksparken
Holma
Hyllievång
Gröndal
Kulladal
Lindeborg
del av Vintrie

FOSIE

Heleneholm
Eriksfält
Västra Söderkulla
Östra Söderkulla
Hermodsdal
Nydala
Almhög
Gullviksborg
Augustenborg
Hindby
Gullvik
Almvik
Lindängen
Fosieby
Kastanjegården
Fosieby industriområde
Fredriksberg

OXIE

Lockarp
Glostorp
Käglinge
Kristineberg
del av Kungshög
Oxie Kyrkby
Oxievång
Toarp

ROSENGÅRD

Emilstorp
Östra Kyrkogården
Apelgården
Kryddgården
Törnrosen
Örtagården
Rosengård centrum
Herrgården
Persborg
Västra Kattarp

HUSIE

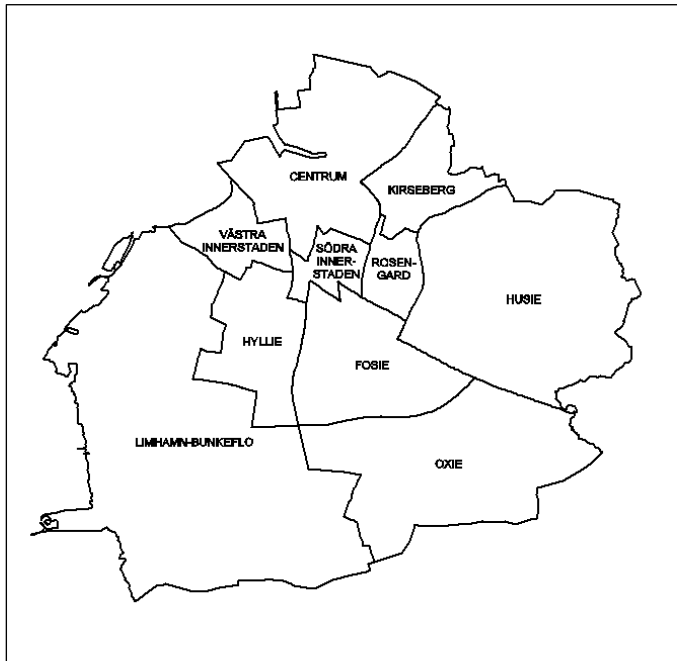
del av Kungshög
Höja
Stenkällan
Almgården
Jägersro villastad
Jägersro
Elisedal
Riseberga
Videdal
Virentofta
Kvarnby
Södra Sallerup
Toftanäs
Östra Skrävlinge

KIRSEBERG

Håkanstorp
Johanneslust
Kirsebergsstaden
Rostorp
Segevång
Sege industriområde
Segemölla
Bulltofta
Valdemarsro

<p>Delområdena Västra och Östra Sorgenfri samt Kungshög och Vintrie delas och ingår i två stadsdelar</p>
--

Områdesfakta MALMÖ



Invånare 1 jan 2004:	267 171
Areal , hektar 1 jan 2004:	15 560
Invånare per hektar	17
Hushåll 1 jan 2003 (framskrivna):	133 468
Arbetsstillfällena 2002:	135 053

Prognos

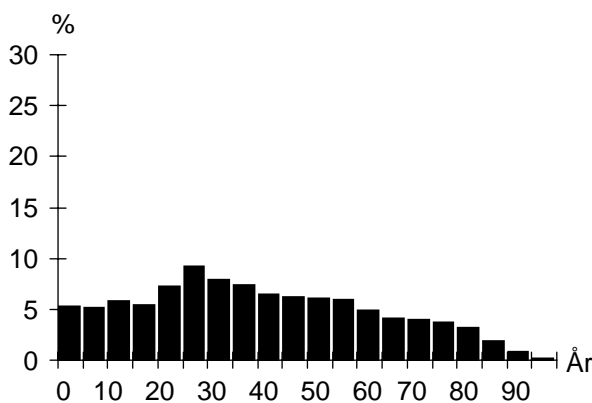
Folkmängd 1 januari 2010:	280 056
Bostadsbyggande 2004-2010:	8 496

FOLKMÄNGD

År	Antal	År	1 januari
			Antal
1961	234 453	2001	259 579
1971	265 505	2002	262 397
1981	233 803	2003	265 481
1991	233 887	2004	267 171

ÅLDERSFÖRDELNING

Ålder	Antal personer	%	1 januari 2004	
			Därav kvinnor	%
0 - 5	16 736	6	8 181	49
6-15	29 435	11	14 343	49
16-18	8 607	3	4 244	49
19-24	22 076	8	11 749	53
25-44	82 269	31	40 223	49
45-64	61 203	23	30 728	50
65-79	31 197	12	17 792	57
80-	15 648	6	10 604	68
SUMMA	267 171	100	137 864	52



UTLÄNDSK BAKGRUND

Land	1 januari 2004	
	Födda i utlandet	Födda i Sverige*
De fem största grupperna		
Jugoslavien	9 271	4 099
Irak	5 924	1 573
Polen	5 402	1 709
Bosnien-Hercegovina	5 361	913
Danmark	5 255	691
TOTALT	66 198	21 102
Andel av folkmängd	25%	8%

* med båda föräldrarna födda i utlandet

FÖRVÄRVSARBETANDE

		År 2002
Förvärvsarbetande (16- år):		105 035
Andel förvärvsarb. (20-64 år):	Män	64%
	Kvinnor	63%
	Totalt	63%
Arbetsstillfällena		135 053
däruv tillverkning		25 070
" handel, privata tjänster m.m		67 713
" offentlig service		39 553

FLYTTNINGAR

	2000	2001	2002	2003
Inflyttade	14 446	14 838	15 691	15 388
Utflyttade	12 227	12 003	12 801	14 076
Flyttningsnetto	2 219	2 835	2 890	1 312
Andel utflyttade av folkmängd	5%	5%	5%	5%

UTBILDNING

		1 januari 2004	
Utbildningsnivå (20-64 år)	Antal	%	
Förgymnasial	28 017	17	
Gymnasial	70 619	43	
Eftergymnasial	58 667	36	
Uppgift saknas	5 378	3	
TOTALT	162 681	100	

BOSTÄDER

1 januari 2004			
Byggnadsår	Totalt	%	Småhus
före 1940	32 587	23	6 050
1941-60	36 947	27	3 408
1961-70	32 423	23	4 953
1971-80	21 119	15	4 568
1981-	15 737	11	5 593
SUMMA	138 813	100	24 572

Storlek	Totalt	%	Småhus
-1 rum och kök	19 984	14	208
2 rum och kök	42 567	31	783
3 rum och kök	39 779	29	3 052
4+ rum och kök	36 483	26	20 529
SUMMA	138 813	100	24 572

Upplåtelseform	Totalt	%	Småhus
Hysesrätt, MKB	19 213	14	297
Hysesrätt, privat	51 696	37	343
Bostadsrätt	47 078	34	3 106
Äganderätt	20 826	15	20 826
SUMMA	138 813	100	24 572

HUSHÅLL

Folk- och bostadsräkningen 1990		
Hushåll efter antal boende	Antal	%
1 boende	60 028	50
2 boende	36 556	30
3 boende	11 481	10
4+ boende	12 399	10
SUMMA	120 464	100

4+ boende

3 boende

2 boende

1 boende

Barnhushåll (barn 0-15 år)	Antal	%
Totalt	21 535	18
därav med barn under 7 år	12 422	58
därav ensamförälder	5 874	27

Pensionärshushåll	Antal	%
Totalt	37 700	31
därav ensamboende	22 697	60
därav kvinnor	17 609	78

ARBETSLÖSHET

31 mars 2004		
Reg. arbetslösa (18-64 år)	Antal	%
därav 18-24 år	1 336	5%
I arbetsmarknadsåtgärder	5 477	

INKOMSTER

År 2002	
Disponibel medelinkomst	198 300
Inkomsttagare, antal	153 784
Inkomst/invånare	114 868

KOMMUNALA VAL

År 2002		
Parti	Antal	%
M	26 870	18,1
C	1 456	1,0
Fp	16 350	11,0
Kd	5 567	3,7
S	59 935	40,3
V	11 782	7,9
Mp	5 666	3,8
Skåp	5 827	3,9
SPI	7 960	5,4
Sd	5 578	3,8
Övriga partier	1 730	1,2
SUMMA	148 721	100,0

Valdeltagande: 72,5%

FÖRSÖRJNINGSTÖD

År 2003	
Socialbidragstagare, antal (16- år)	22 023
Andel av folkmängd	10%
Hushåll med bidrag, antal	15 588
Socialbidrag, kr per hushåll	36 954

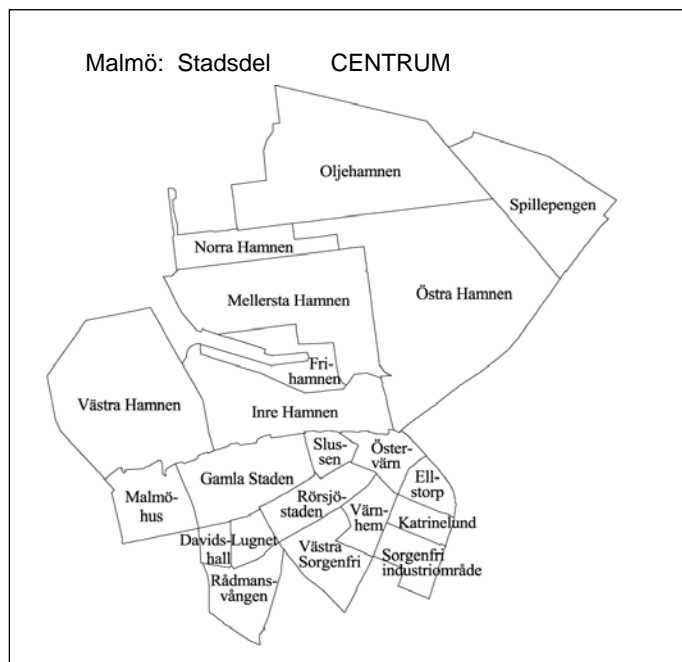
BILINNEHAV

31 december 2003	
Personbilar i trafik	77 174
Bilar per 100 invånare	29

Kommunikation & Utveckling

Malmö Stadskontor 2004

Områdesfakta CENTRUM



Invånare 1 jan 2004:	36 785
Areal , hektar 1 jan 2004:	1 535
Invånare per hektar	24
Hushåll 1 jan 2003 (framskrivna):	20 887
Arbetsstillfällen 2002:	51 421

Prognos

Folkmängd 1 januari 2010:	40 008
Bostadsbyggande 2004-2010:	2 521

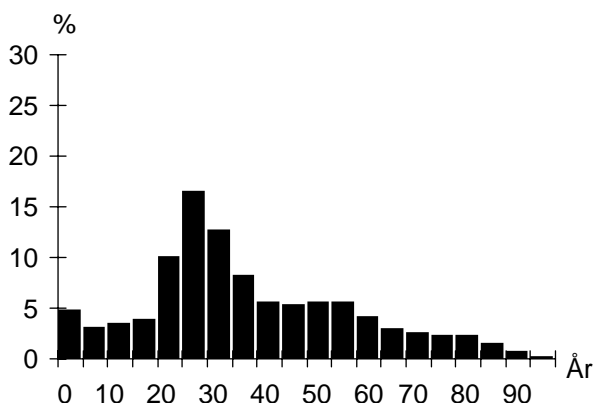
FOLKMÄNGD

År	Antal	År	1 januari
			Antal
1961	45 873	2001	35 177
1971	34 172	2002	35 621
1981	26 036	2003	36 559
1991	30 111	2004	36 785

ÅLDERSFÖRDELNING

1 januari 2004

Ålder	Antal personer	%	Därav kvinnor	
			Antal	%
0 - 5	1 953	5	955	49
6-15	2 352	6	1 193	51
16-18	837	2	428	51
19-24	3 984	11	2 293	58
25-44	15 710	43	7 469	48
45-64	7 466	20	3 834	51
65-79	2 791	8	1 611	58
80-	1 692	5	1 239	73
SUMMA	36 785	100	19 022	52



UTLÄNDSK BAKGRUND

1 januari 2004

Land	Födda i	
	utlandet	Sverige*
De fem största grupperna		
Danmark	954	94
Polen	712	214
Jugoslavien	679	352
Iran	565	109
Ungern	298	118
TOTALT	7 813	2 015
Andel av folkmängd	21%	5%

* med båda föräldrarna födda i utlandet

FÖRVÄRVSARBETANDE

År 2002

Förvärvsarbetande (16- år):	17 589
Andel förvärvsarb. (20-64 år):	Män 66%
	Kvinnor 64%
	Totalt 65%
Arbetsstillfällen	51 421
därav tillverkning	8 062
" handel, privata tjänster m.m	32 858
" offentlig service	10 128

FLYTTNINGAR

	2000	2001	2002	2003
Inflyttade	5 871	5 792	6 435	6 317
Utflyttade	5 941	5 400	5 695	6 262
Flyttningsnetto	-70	392	740	55
Andel utflyttade av folkmängd	17%	15%	16%	17%

UTBILDNING

1 januari 2004

Utbildningsnivå (20-64 år)	Antal	%
Förgymnasial	2 650	10
Gymnasial	9 751	36
Eftergymnasial	13 676	51
Uppgift saknas	759	3
TOTALT	26 836	100

CENTRUM**BOSTÄDER**

BOSTÄDER			
1 januari 2004			
Byggnadsår	Totalt	%	Småhus
före 1940	10 733	47	21
1941-60	1 549	7	1
1961-70	2 473	11	–
1971-80	3 611	16	17
1981-	4 349	19	25
SUMMA	22 715	100	64

Storlek	Totalt	%	Småhus
-1 rum och kök	5 035	22	4
2 rum och kök	7 437	33	3
3 rum och kök	6 175	27	6
4+ rum och kök	4 068	18	51
SUMMA	22 715	100	64

Upplåtelseform	Totalt	%	Småhus
Hyresrätt, MKB	1 151	5	–
Hyresrätt, privat	15 407	68	–
Bostadsrätt	6 104	27	11
Äganderätt	53	0	53
SUMMA	22 715	100	64

HUSHÅLL

HUSHÅLL		
Folk- och bostadsräkningen 1990		
Hushåll efter antal boende		
	Antal	%
1 boende	10 831	60
2 boende	4 960	28
3 boende	1 303	7
4+ boende	811	5
SUMMA	17 905	100

A pie chart illustrating the distribution of households based on the number of residents. The largest segment is '1 boende' at 60%, followed by '2 boende' at 28%, '3 boende' at 7%, and '4+ boende' at 5%.

Barnhushåll (barn 0-15 år)			
	Antal	%	
Totalt	2 213	12	
därunder med barn under 7 år	1 463	66	
därunder ensamförälder	862	39	

Pensionärshushåll			
	Antal	%	
Totalt	4 906	27	
därunder ensamboende	3 454	70	
därunder kvinnor	2 696	78	

ARBETSLÖSHET

ARBETSLÖSHET			
31 mars 2004			
Reg. arbetslösa (18-64 år)	1 592	6%	
därunder 18-24 år	189	4%	
I arbetsmarknadsåtgärder	735		

KOMMUNALA VAL

KOMMUNALA VAL			
År 2002			
Parti	Antal	%	
M	4 343	20,4	
C	275	1,3	
Fp	3 204	15,1	
Kd	774	3,6	
S	6 860	32,2	
V	2 363	11,1	
Mp	1 378	6,5	
Skåp	609	2,9	
SPI	693	3,3	
Sd	507	2,4	
Övriga partier	282	1,3	
SUMMA	21 288	100,0	

Valdeltagande: 71,6%

INKOMSTER

INKOMSTER		
År 2002		
Disponibel medelinkomst	181 900	
Inkomsttagare, antal	25 718	
Inkomst/invånare	127 960	

FÖRSÖRJNINGSTÖD

FÖRSÖRJNINGSTÖD		
År 2003		
Socialbidragstagare, antal (16- år)	2 078	
Andel av folkmängd	6%	
Hushåll med bidrag, antal	1 667	
Socialbidrag, kr per hushåll	33 877	

BILINNEHAV

BILINNEHAV	
31 december 2003	
Personbilar i trafik	7 916
Bilar per 100 invånare	22

Områdesfakta

SÖDRA INNERSTADEN



Invånare 1 jan 2004:	32 080
Areal , hektar 1 jan 2004:	302
Invånare per hektar	106
Hushåll 1 jan 2003 (framskrivna):	18 654
Arbetsstillfällena 2002:	15 789

Prognos

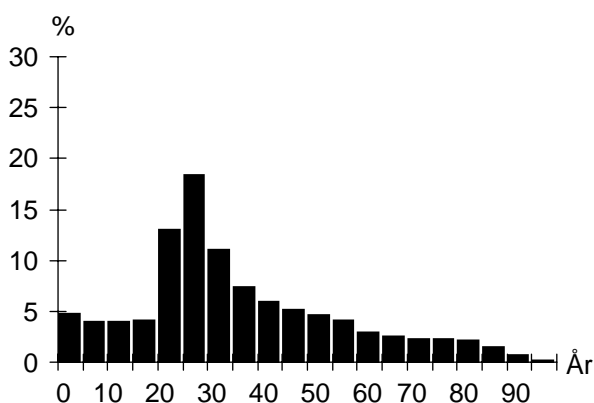
Folkmängd 1 januari 2010:	32 218
Bostadsbyggande 2004-2010:	128

FOLKMÄNGD

År	Antal	År	1 januari
			Antal
1961	50 987	2001	31 371
1971	37 171	2002	31 707
1981	27 079	2003	31 989
1991	27 087	2004	32 080

ÅLDERSFÖRDELNING

Ålder	Antal personer	%	1 januari 2004	
			Därav kvinnor	%
0 - 5	1 782	6	878	49
6-15	2 503	8	1 216	49
16-18	750	2	373	50
19-24	4 436	14	2 530	57
25-44	13 660	43	6 280	46
45-64	5 323	17	2 457	46
65-79	2 218	7	1 272	57
80-	1 408	4	1 010	72
SUMMA	32 080	100	16 016	50



UTLÄNDSK BAKGRUND

Land	1 januari 2004	
	Födda i utlandet	Födda i Sverige*
De fem största grupperna		
Bosnien-Hercegovina	1 193	161
Jugoslavien	1 139	448
Irak	890	213
Polen	618	222
Danmark	548	83
TOTALT	9 954	3 035
Andel av folkmängd	31%	9%

* med båda föräldrarna födda i utlandet

FÖRVÄRVSARBETANDE

		År 2002
Förvärvsarbetande (16- år):		12 482
Andel förvärvsarb. (20-64 år):	Män	54%
	Kvinnor	53%
	Totalt	54%
Arbetsstillfällena		15 789
därav tillverkning		2 259
" handel, privata tjänster m.m		3 832
" offentlig service		9 590

FLYTTNINGAR

	2000	2001	2002	2003
Inflyttade	5 992	5 393	5 664	5 606
Utflyttade	5 498	5 073	5 470	5 612
Flyttningsnetto	494	320	194	-6
Andel utflyttade av folkmängd	18%	16%	17%	17%

UTBILDNING

		1 januari 2004	
Utbildningsnivå (20-64 år)	Antal	%	
Förgymnasial	3 696	16	
Gymnasial	9 385	41	
Eftergymnasial	9 183	40	
Uppgift saknas	861	4	
TOTALT	23 125	100	

SÖDRA INNERSTADEN

BOSTÄDER

BOSTÄDER			
1 januari 2004			
Byggnadsår	Totalt	%	Småhus
före 1940	10 592	54	151
1941-60	5 628	29	3
1961-70	1 608	8	1
1971-80	1 096	6	43
1981-	772	4	82
SUMMA	19 696	100	280

BOSTÄDER			
Storlek	Totalt	%	Småhus
-1 rum och kök	5 468	28	6
2 rum och kök	8 295	42	42
3 rum och kök	4 256	22	46
4+ rum och kök	1 677	9	186
SUMMA	19 696	100	280

BOSTÄDER			
Upplåtelseform	Totalt	%	Småhus
Hysesrätt, MKB	2 058	10	–
Hysesrätt, privat	9 435	48	5
Bostadsrätt	7 929	40	1
Äganderätt	274	1	274
SUMMA	19 696	100	280

HUSHÅLL

HUSHÅLL		
Folk- och bostadsräkningen 1990		
Hushåll efter antal boende	Antal	%
1 boende	11 233	66
2 boende	4 172	24
3 boende	959	6
4+ boende	668	4
SUMMA	17 032	100

A pie chart illustrating the distribution of households based on the number of residents. The largest segment is '1 boende' at 66%, followed by '2 boende' at 24%, '3 boende' at 6%, and '4+ boende' at 4%.

Barnhushåll (barn 0-15 år)			
	Antal	%	
Totalt	1 776	10	
därav med barn under 7 år	1 195	67	
därav ensamförälder	786	44	

Pensionärshushåll			
	Antal	%	
Totalt	4 886	29	
därav ensamboende	3 446	71	
därav kvinnor	2 575	75	

ARBETSLÖSHET

ARBETSLÖSHET			
31 mars 2004			
Reg. arbetslösa (18-64 år)	1 961	8%	
därav 18-24 år	285	6%	
I arbetsmarknadsåtgärder	812		

KOMMUNALA VAL

KOMMUNALA VAL		
År 2002		
Parti	Antal	%
M	1 524	9,6
C	153	1,0
Fp	1 368	8,6
Kd	374	2,3
S	6 404	40,2
V	2 916	18,3
Mp	1 325	8,3
Skåp	541	3,4
SPI	363	2,3
Sd	562	3,5
Övriga partier	388	2,4
SUMMA	15 918	100,0

Valdeltagande: 62,8%

INKOMSTER

INKOMSTER	
År 2002	
Disponibel medelinkomst	140 400
Inkomsttagare, antal	22 744
Inkomst/invånare	99 824

FÖRSÖRJNINGSTÖD

FÖRSÖRJNINGSTÖD	
År 2003	
Socialbidragstagare, antal (16- år)	4 791
Andel av folkmängd	17%
Hushåll med bidrag, antal	3 546
Socialbidrag, kr per hushåll	40 492

BILINNEHAV

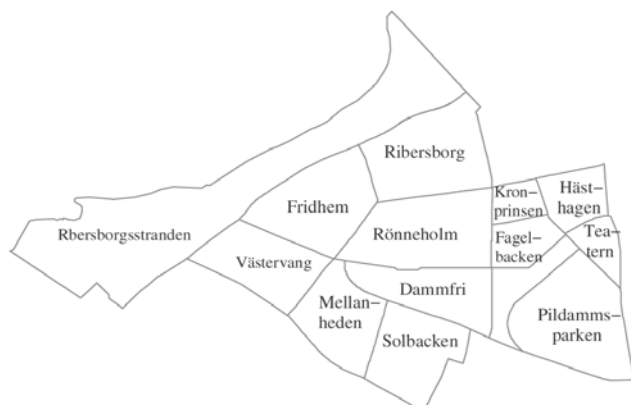
BILINNEHAV	
31 december 2003	
Personbilar i trafik	6 053
Bilar per 100 invånare	19

Kommunikation & Utveckling

Malmö Stadskontor 2004

Områdesfakta VÄSTRA INNERSTADEN

Malmö: Stadsdel VÄSTRA INNERSTADEN



Invånare 1 jan 2004:	30 991
Areal , hektar 1 jan 2004:	433
Invånare per hektar	72
Hushåll 1 jan 2003 (framskrivna):	19 706
Arbetsstillfällena 2002:	7 736

Prognos

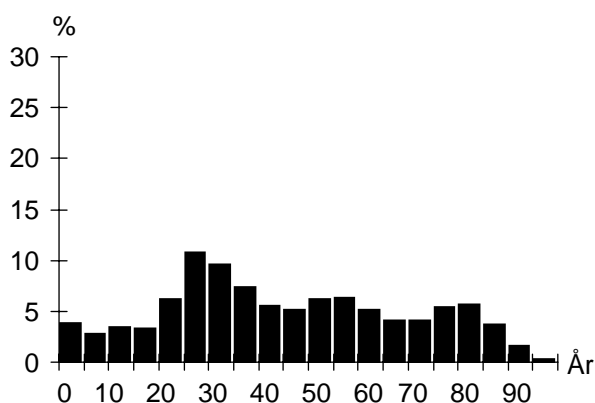
Folkmängd 1 januari 2010:	31 354
Bostadsbyggande 2004-2010:	-

FOLKMÄNGD

År	Antal	År	1 januari Antal
1961	47 319	2001	29 242
1971	38 081	2002	29 422
1981	28 414	2003	30 842
1991	26 461	2004	30 991

ÅLDERSFÖRDELNING

Ålder	Antal personer	1 januari 2004		
		%	Därv kvinnor %	
0 - 5	1 342	4	647	48
6-15	1 936	6	954	49
16-18	602	2	307	51
19-24	2 133	7	1 182	55
25-44	10 273	33	5 227	51
45-64	7 066	23	3 907	55
65-79	4 196	14	2 688	64
80-	3 443	11	2 456	71
SUMMA	30 991	100	17 368	56



UTLÄNDSK BAKGRUND

Land	1 januari 2004	
	Födda i utlandet	Födda i Sverige*
De fem största grupperna		
Danmark	443	78
Polen	355	98
Tyskland	260	54
Finland	209	73
Jugoslavien	156	122
TOTALT	3 094	679
Andel av folkmängd	10%	2%

* med båda föräldrarna födda i utlandet

FÖRVÄRVSARBETANDE

		År 2002
Förvärvsarbetande (16- år):		14 313
Andel förvärvsarb. (20-64 år):	Män	74%
	Kvinnor	73%
	Totalt	73%
Arbetsstillfällena		7 736
därv tillverkning		798
" handel, privata tjänster m.m		3 938
" offentlig service		2 839

FLYTTNINGAR

	2000	2001	2002	2003
Inflyttade	3 534	3 638	3 753	3 785
Utflyttade	3 256	3 338	3 321	3 567
Flyttningsnetto	278	300	432	218
Andel utflyttade av folkmängd	11%	11%	11%	12%

UTBILDNING

		1 januari 2004	
Utbildningsnivå (20-64 år)	Antal	%	
Förgymnasial	1 672	9	
Gymnasial	7 327	38	
Eftergymnasial	10 000	52	
Uppgift saknas	244	1	
TOTALT	19 243	100	

VÄSTRA INNERSTADEN

BOSTÄDER

1 januari 2004			
Byggnadsår	Totalt	%	Småhus
före 1940	4 272	21	256
1941-60	12 911	63	347
1961-70	1 640	8	153
1971-80	455	2	84
1981-	1 248	6	77
SUMMA	20 526	100	917

1 januari 2004			
Storlek	Totalt	%	Småhus
-1 rum och kök	2 991	15	10
2 rum och kök	7 606	37	28
3 rum och kök	5 635	27	130
4+ rum och kök	4 294	21	749
SUMMA	20 526	100	917

1 januari 2004			
Upplåtelseform	Totalt	%	Småhus
Hysesrätt, MKB	2 366	12	–
Hysesrätt, privat	11 383	55	12
Bostadsrätt	5 988	29	116
Äganderätt	789	4	789
SUMMA	20 526	100	917

HUSHÅLL

Folk- och bostadsräkningen 1990		
Hushåll efter antal boende	Antal	%
1 boende	11 096	64
2 boende	4 701	27
3 boende	876	5
4+ boende	561	3
SUMMA	17 234	100

3 boende 4+ boende

2 boende 1 boende

Barnhushåll (barn 0-15 år)		
	Antal	%
Totalt	1 390	8
därav med barn under 7 år	813	58
därav ensamförälder	448	32

Pensionärshushåll		
	Antal	%
Totalt	7 975	46
därav ensamboende	5 304	67
därav kvinnor	4 386	83

ARBETSLÖSHET

31 mars 2004		
Reg. arbetslösa (18-64 år)	970	5%
därav 18-24 år	81	3%
I arbetsmarknadsåtgärder	408	

INKOMSTER

År 2002	
Disponibel medelinkomst	213 200
Inkomsttagare, antal	21 544
Inkomst/invånare	148 926

KOMMUNALA VAL

År 2002		
Parti	Antal	%
M	5 791	27,6
C	189	0,9
Fp	3 358	16,0
Kd	1 012	4,8
S	5 930	28,3
V	961	4,6
Mp	752	3,6
Skåp	630	3,0
SPI	1 551	7,4
Sd	639	3,0
Övriga partier	141	0,7
SUMMA	20 954	100,0

Valdeltagande: 79,2%

FÖRSÖRJNINGSTÖD

År 2003	
Socialbidragstagare, antal (16- år)	715
Andel av folkmängd	3%
Hushåll med bidrag, antal	632
Socialbidrag, kr per hushåll	27 296

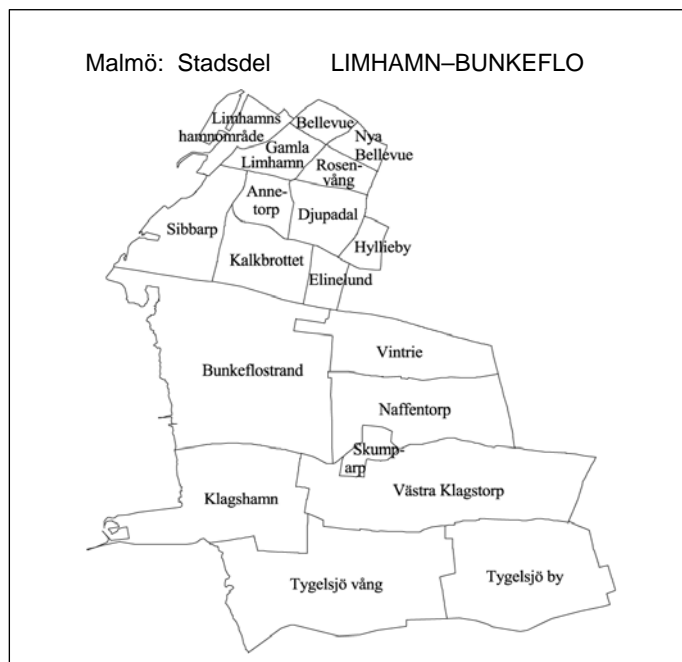
BILINNEHAV

31 december 2003	
Personbilar i trafik	9 398
Bilar per 100 invånare	30

Kommunikation & Utveckling

Malmö Stadskontor 2004

Områdesfakta LIMHAMN–BUNKEFLO



Invånare 1 jan 2004:	32 037
Areal , hektar 1 jan 2004:	5 219
Invånare per hektar	6
Hushåll 1 jan 2003 (framskrivna):	13 200
Arbetsstillfällen 2002:	8 405

Prognos

Folkmängd 1 januari 2010:	38 469
Bostadsbyggande 2004-2010:	4 435

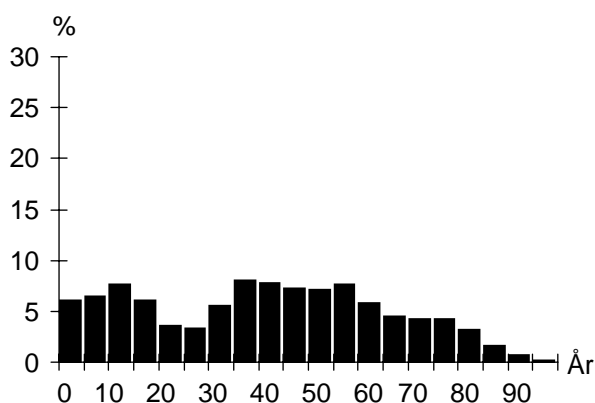
FOLKMÄNGD

År	Antal	År	Antal
1961	27 400	2001	30 613
1971	28 248	2002	31 044
1981	26 936	2003	31 495
1991	27 235	2004	32 037

ÅLDERSFÖRDELNING

1 januari 2004

Ålder	Antal personer	%	Därav kvinnor	%
0 - 5	2 323	7	1 125	48
6-15	4 506	14	2 191	49
16-18	1 170	4	553	47
19-24	1 470	5	681	46
25-44	7 843	24	4 119	53
45-64	8 823	28	4 367	49
65-79	4 115	13	2 143	52
80-	1 787	6	1 131	63
SUMMA	32 037	100	16 310	51



UTLÄNDSK BAKGRUND

1 januari 2004

Land	Födda i utlandet	Födda i Sverige*
De fem största grupperna		
Danmark	633	95
Polen	287	114
Tyskland	209	64
Finland	160	49
Jugoslavien	142	86
TOTALT	3 079	782
Andel av folkmängd	10%	2%

* med båda föräldrarna födda i utlandet

FÖRVÄRVSARBETANDE

År 2002

Förvärvsarbetande (16- år):	14 161
Andel förvärvsarb. (20-64 år):	Män 79%
	Kvinnor 77%
	Totalt 78%
Arbetsstillfällen	8 405
därav tillverkning	1 623
" handel, privata tjänster m.m	3 537
" offentlig service	2 965

FLYTTNINGAR

	2000	2001	2002	2003
Inflyttade	2 139	2 277	2 282	2 412
Utflyttade	1 986	1 822	1 794	1 896
Flyttningsnetto	153	455	488	516
Andel utflyttade av folkmängd	6%	6%	6%	6%

UTBILDNING

1 januari 2004

Utbildningsnivå (20-64 år)	Antal	%
Förgymnasial	2 109	12
Gymnasial	7 355	41
Eftergymnasial	8 109	46
Uppgift saknas	232	1
TOTALT	17 805	100

LIMHAMN-BUNKEFLO

BOSTÄDER

BOSTÄDER			
1 januari 2004			
Byggnadsår	Totalt	%	Småhus
före 1940	2 906	21	2 515
1941-60	4 138	30	1 657
1961-70	2 139	16	1 720
1971-80	1 751	13	1 634
1981-	2 701	20	1 419
SUMMA	13 635	100	8 945

Storlek	Totalt	%	Småhus
-1 rum och kök	1 065	8	101
2 rum och kök	2 331	17	316
3 rum och kök	2 080	15	977
4+ rum och kök	8 159	60	7 551
SUMMA	13 635	100	8 945

Upplåtelseform	Totalt	%	Småhus
Hysesrätt, MKB	586	4	70
Hysesrätt, privat	2 522	18	147
Bostadsrätt	2 238	16	439
Äganderätt	8 289	61	8 289
SUMMA	13 635	100	8 945

HUSHÅLL

HUSHÅLL		
Folk- och bostadsräkningen 1990		
Hushåll efter antal boende	Antal	%
1 boende	3 507	30
2 boende	4 261	37
3 boende	1 551	13
4+ boende	2 211	19
SUMMA	11 530	100

Barnhushåll (barn 0-15 år)		
	Antal	%
Totalt	2 963	26
därav med barn under 7 år	1 533	52
därav ensamförälder	342	12

Pensionärshushåll		
	Antal	%
Totalt	3 628	31
därav ensamboende	1 624	45
därav kvinnor	1 200	74

ARBETSLÖSHET

ARBETSLÖSHET		
31 mars 2004		
Reg. arbetslösa (18-64 år)	644	3%
därav 18-24 år	61	3%
I arbetsmarknadsåtgärder	293	

KOMMUNALA VAL

KOMMUNALA VAL		
År 2002		
Parti	Antal	%
M	6 133	30,9
C	213	1,1
Fp	3 138	15,8
Kd	977	4,9
S	5 399	27,2
V	617	3,1
Mp	468	2,4
Skåp	730	3,7
SPI	1 340	6,8
Sd	688	3,5
Övriga partier	113	0,6
SUMMA	19 816	100,0

Valdeltagande: 84,5%

INKOMSTER

INKOMSTER	
År 2002	
Disponibel medelinkomst	301 500
Inkomsttagare, antal	14 684
Inkomst/invånare	140 569

FÖRSÖRJNINGSTÖD

FÖRSÖRJNINGSTÖD	
År 2003	
Socialbidragstagare, antal (16- år)	310
Andel av folkmängd	1%
Hushåll med bidrag, antal	265
Socialbidrag, kr per hushåll	31 406

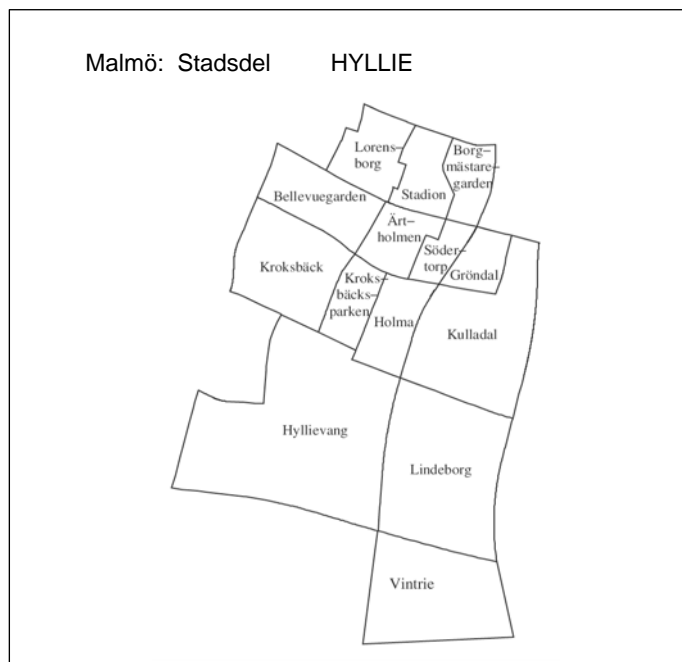
BILINNEHAV

BILINNEHAV	
31 december 2003	
Personbilar i trafik	12 439
Bilar per 100 invånare	39

Kommunikation & Utveckling

Malmö Stadskontor 2004

Områdesfakta **HYLLIE**



Invånare 1 jan 2004:	30 626
Areal , hektar 1 jan 2004:	847
Invånare per hektar	36
Hushåll 1 jan 2003 (framskrivna):	15 691
Arbetsstillfållen 2002:	4 464

Prognos

Folkmängd 1 januari 2010:	30 663
Bostadsbyggande 2004-2010:	163

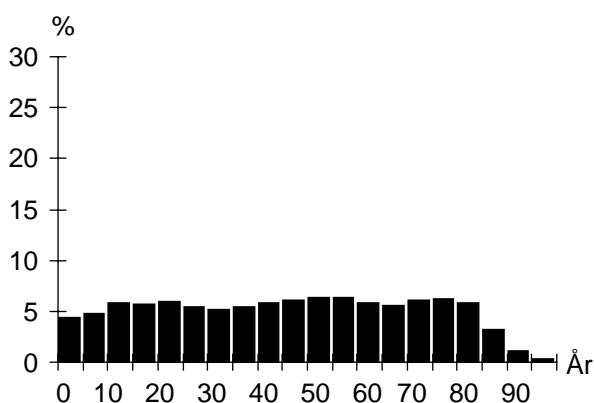
FOLKMÄNGD

År	Antal	År	1 januari
			Antal
1961	13 906	2001	31 439
1971	26 054	2002	31 631
1981	31 643	2003	30 664
1991	30 074	2004	30 626

ÅLDERSFÖRDELNING

1 januari 2004

Ålder	Antal personer	%	Därav kvinnor	%
0 - 5	1 617	5	767	47
6-15	3 269	11	1 558	48
16-18	1 003	3	490	49
19-24	2 169	7	1 112	51
25-44	6 604	22	3 299	50
45-64	7 447	24	3 880	52
65-79	5 417	18	3 239	60
80-	3 100	10	2 038	66
SUMMA	30 626	100	16 383	53



UTLÄNDSK BAKGRUND

1 januari 2004

Land	Födda i utlandet	Födda i Sverige*
De fem största grupperna		
Jugoslavien	1 097	443
Polen	866	214
Danmark	585	65
Iran	569	129
Afghanistan	522	135
TOTALT	7 852	2 472
Andel av folkmängd	26%	8%

* med båda föräldrarna födda i utlandet

FÖRVÄRVSARBETANDE

År 2002

Förvärvsarbetande (16- år):	10 191
Andel förvärvsarb. (20-64 år):	Män 64%
	Kvinnor 61%
	Totalt 62%
Arbetsstillfållen	4 464
däruv tillverkning	337
" handel, privata tjänster m.m	1 925
" offentlig service	2 102

FLYTTNINGAR

	2000	2001	2002	2003
Inflyttade	2 754	2 708	2 647	2 721
Utflyttade	2 431	2 331	2 430	2 552
Flyttningsnetto	323	377	217	169
Andel utflyttade av folkmängd	8%	7%	8%	8%

UTBILDNING

1 januari 2004

Utbildningsnivå (20-64 år)	Antal	%
Förgymnasial	3 334	21
Gymnasial	7 668	48
Eftergymnasial	4 332	27
Uppgift saknas	515	3
TOTALT	15 849	100

HYLLIE

BOSTÄDER

BOSTÄDER			
1 januari 2004			
Byggnadsår	Totalt	%	Småhus
före 1940	461	3	461
1941-60	3 363	21	201
1961-70	4 664	29	500
1971-80	6 340	39	623
1981-	1 374	8	285
SUMMA	16 202	100	2 070

Storlek	Totalt	%	Småhus
-1 rum och kök	1 715	11	6
2 rum och kök	4 428	27	28
3 rum och kök	5 960	37	206
4+ rum och kök	4 099	25	1 830
SUMMA	16 202	100	2 070

Upplåtelseform	Totalt	%	Småhus
Hysesrätt, MKB	4 698	29	72
Hysesrätt, privat	2 233	14	3
Bostadsrätt	7 539	47	263
Äganderätt	1 732	11	1 732
SUMMA	16 202	100	2 070

HUSHÅLL

HUSHÅLL		
Folk- och bostadsräkningen 1990		
Hushåll efter antal boende	Antal	%
1 boende	6 721	45
2 boende	5 245	35
3 boende	1 511	10
4+ boende	1 624	11
SUMMA	15 101	100

A pie chart illustrating the distribution of households based on the number of residents. The largest segment is '1 boende' at 45%, followed by '2 boende' at 35%, '3 boende' at 10%, and '4+ boende' at 11%.

Barnhushåll (barn 0-15 år)			
	Antal	%	
Totalt	2 848	19	
därunder 7 år	1 589	56	
därunder 7 år	840	29	

Pensionärshushåll			
	Antal	%	
Totalt	5 799	38	
därunder 7 år	3 178	55	
därunder 7 år	2 502	79	

ARBETSLÖSHET

ARBETSLÖSHET			
31 mars 2004			
Reg. arbetslösa (18-64 år)	1 003	6%	
därunder 24 år	137	6%	
I arbetsmarknadsåtgärder	627		

KOMMUNALA VAL

KOMMUNALA VAL			
År 2002			
Parti	Antal	%	
M	2 779	14,4	
C	144	0,7	
Fp	1 564	8,1	
Kd	854	4,4	
S	8 917	46,2	
V	1 211	6,3	
Mp	451	2,3	
Skåp	944	4,9	
SPI	1 442	7,5	
Sd	823	4,3	
Övriga partier	165	0,9	
SUMMA	19 294	100,0	

Valdeltagande: 73,7%

INKOMSTER

INKOMSTER		
År 2002		
Disponibel medelinkomst	192 900	
Inkomsttagare, antal	17 322	
Inkomst/invånare	108 969	

FÖRSÖRJNINGSTÖD

FÖRSÖRJNINGSTÖD		
År 2003		
Socialbidragstagare, antal (16- år)	2 389	
Andel av folkmängd	9%	
Hushåll med bidrag, antal	1 650	
Socialbidrag, kr per hushåll	33 946	

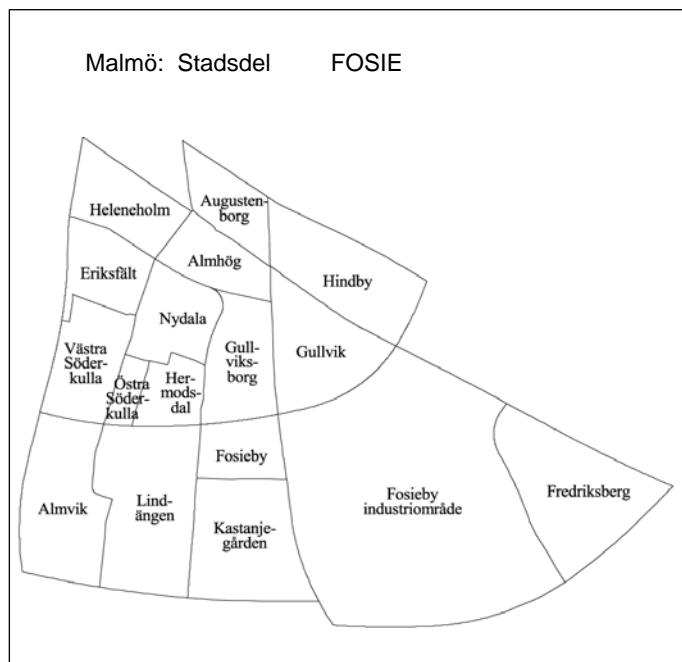
BILINNEHAV

BILINNEHAV	
31 december 2003	
Personbilar i trafik	9 272
Bilar per 100 invånare	30

Kommunikation & Utveckling

Malmö Stadskontor 2004

Områdesfakta FOSIE



Invånare 1 jan 2004:	39 294
Areal , hektar 1 jan 2004:	1 247
Invånare per hektar	32
Hushåll 1 jan 2003 (framskrivna):	19 213
Arbetsstillfällena 2002:	14 822

Prognos

Folkmängd 1 januari 2010:	39 636
Bostadsbyggande 2004-2010:	—

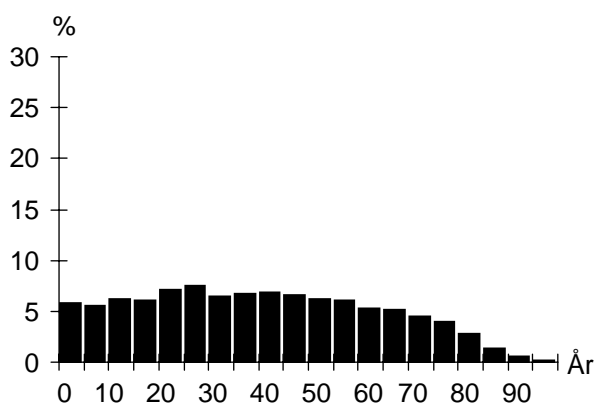
FOLKMÄNGD

År	Antal	År	1 januari
			Antal
1961	19 223	2001	38 194
1971	41 641	2002	38 827
1981	38 406	2003	39 207
1991	35 665	2004	39 294

ÅLDERSFÖRDELNING

1 januari 2004

Ålder	Antal personer	%	Därav	
			kvinnor	%
0 - 5	2 644	7	1 303	49
6-15	4 690	12	2 286	49
16-18	1 400	4	687	49
19-24	3 270	8	1 674	51
25-44	10 715	27	5 164	48
45-64	9 458	24	4 814	51
65-79	5 268	13	3 002	57
80-	1 849	5	1 218	66
SUMMA	39 294	100	20 148	51



UTLÄNDSK BAKGRUND

1 januari 2004

Land	Födda i	
	utlandet	Sverige*
De fem största grupperna		
Jugoslavien	2 024	870
Bosnien-Hercegovina	1 756	347
Irak	1 456	317
Polen	1 278	397
Danmark	997	109
TOTALT	14 214	4 361
Andel av folkmängd	36%	11%

* med båda föräldrarna födda i utlandet

FÖRVÄRVSARBETANDE

År 2002

Förvärvsarbetande (16- år):	13 543
Andel förvärvsarb. (20-64 år):	Män 59%
	Kvinnor 56%
	Totalt 57%
Arbetsstillfällena	14 822
däruv tillverkning	4 847
" handel, privata tjänster m.m	6 207
" offentlig service	3 639

FLYTTNINGAR

	2000	2001	2002	2003
Inflyttade	3 903	3 851	3 943	3 938
Utflyttade	3 386	3 220	3 535	3 899
Flyttningsnetto	517	631	408	39
Andel utflyttade av folkmängd	9%	8%	9%	10%

UTBILDNING

1 januari 2004

Utbildningsnivå (20-64 år)	Antal	%
Förgymnasial	5 611	24
Gymnasial	11 537	50
Eftergymnasial	4 736	21
Uppgift saknas	1 067	5
TOTALT	22 951	100

FOSIE

BOSTÄDER

1 januari 2004			
Byggnadsår	Totalt	%	Småhus
före 1940	660	3	602
1941-60	4 749	24	296
1961-70	8 992	46	301
1971-80	3 838	20	388
1981-	1 320	7	875
SUMMA	19 559	100	2 462

1 januari 2004			
Storlek	Totalt	%	Småhus
-1 rum och kök	1 866	10	16
2 rum och kök	6 156	31	67
3 rum och kök	7 589	39	393
4+ rum och kök	3 948	20	1 986
SUMMA	19 559	100	2 462

1 januari 2004			
Upplåtelseform	Totalt	%	Småhus
Hysesrätt, MKB	3 710	19	0
Hysesrätt, privat	5 607	29	101
Bostadsrätt	8 333	43	452
Äganderätt	1 909	10	1 909
SUMMA	19 559	100	2 462

HUSHÅLL

Folk- och bostadsräkningen 1990		
Hushåll efter antal boende	Antal	%
1 boende	8 218	46
2 boende	5 663	32
3 boende	1 975	11
4+ boende	2 041	11
SUMMA	17 897	100

A pie chart illustrating the distribution of households based on the number of residents. The largest segment is '1 boende' at 46%, followed by '2 boende' at 32%, '3 boende' at 11%, and '4+ boende' at 11%.

Barnhushåll (barn 0-15 år)		
	Antal	%
Totalt	3 683	21
därav med barn under 7 år	2 084	57
därav ensamförälder	1 143	31

Pensionärshushåll		
	Antal	%
Totalt	4 829	27
därav ensamboende	2 777	58
därav kvinnor	2 092	75

ARBETSLÖSHET

31 mars 2004		
	Antal	%
Reg. arbetslösa (18-64 år)	1 656	7%
därav 18-24 år	221	6%
I arbetsmarknadsåtgärder	1 091	

KOMMUNALA VAL

År 2002		
Parti	Antal	%
M	1 641	8,6
C	141	0,7
Fp	1 126	5,9
Kd	580	3,0
S	10 554	55,2
V	1 465	7,7
Mp	426	2,2
Skåp	938	4,9
SPI	1 019	5,3
Sd	938	4,9
Övriga partier	291	1,5
SUMMA	19 119	100,0

Valdeltagande: 64,8%

INKOMSTER

År 2002	
	Antal
Disponibel medelinkomst	178 500
Inkomsttagare, antal	21 475
Inkomst/invånare	97 770

FÖRSÖRJNINGSTÖD

År 2003	
	Antal
Socialbidragstagare, antal (16- år)	4 672
Andel av folkmängd	15%
Hushåll med bidrag, antal	3 366
Socialbidrag, kr per hushåll	37 475

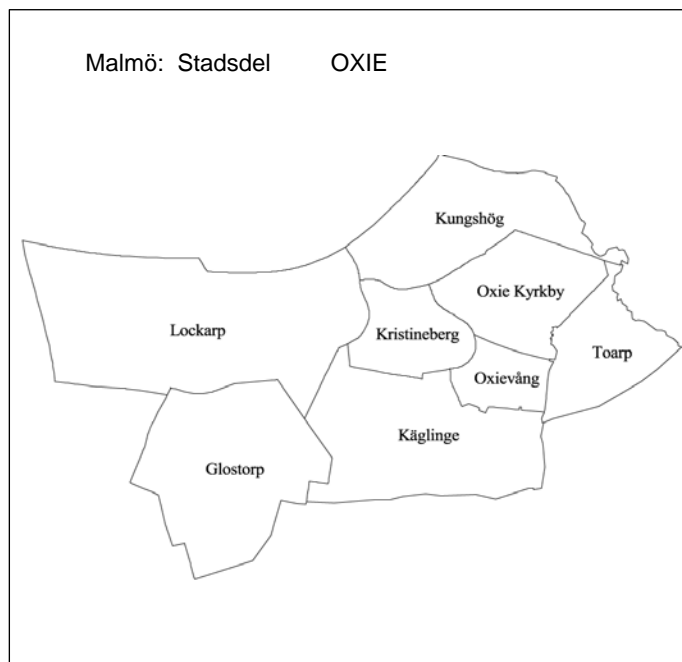
BILINNEHAV

31 december 2003	
	Antal
Personbilar i trafik	11 114
Bilar per 100 invånare	28

Kommunikation & Utveckling

Malmö Stadskontor 2004

Områdesfakta OXIE



Invånare 1 jan 2004:	10 848
Areal , hektar 1 jan 2004:	2 306
Invånare per hektar	5
Hushåll 1 jan 2003 (framskrivna):	3 943
Arbetsstillfällena 2002:	1 901

Prognos

Folkmängd 1 januari 2010:	11 881
Bostadsbyggande 2004-2010:	500

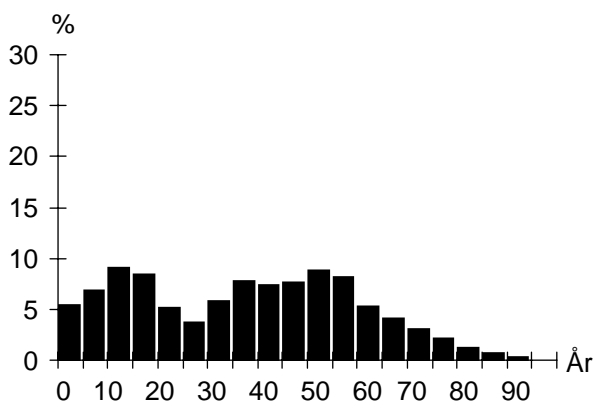
FOLKMÄNGD

År	Antal	År	1 januari
			Antal
1961	1 742	2001	10 761
1971	3 197	2002	10 805
1981	8 271	2003	10 806
1991	10 726	2004	10 848

ÅLDERSFÖRDELNING

1 januari 2004

Ålder	Antal personer	%	Därav kvinnor	
			Antal	%
0 - 5	710	7	354	50
6-15	1 766	16	856	48
16-18	582	5	297	51
19-24	695	6	316	45
25-44	2 648	24	1 429	54
45-64	3 219	30	1 604	50
65-79	1 007	9	504	50
80-	221	2	146	66
SUMMA	10 848	100	5 506	51



UTLÄNDSK BAKGRUND

1 januari 2004

Land	Födda i	
	utlandet	Sverige*
De fem största grupperna		
Danmark	284	46
Polen	162	78
Jugoslavien	143	80
Ungern	96	30
Iran	90	31
TOTALT	1 553	558
Andel av folkmängd	14%	5%

* med båda föräldrarna födda i utlandet

FÖRVÄRVSARBETANDE

År 2002

Förvärvsarbetande (16- år):	5 081
Andel förvärvsarb. (20-64 år):	Män 78%
	Kvinnor 75%
	Totalt 77%
Arbetsstillfällena	1 901
därav tillverkning	281
" handel, privata tjänster m.m	808
" offentlig service	741

FLYTTNINGAR

	2000	2001	2002	2003
Inflyttade	707	734	786	771
Utflyttade	779	736	808	778
Flyttningsnetto	-72	-2	-22	-7
Andel utflyttade av folkmängd	7%	7%	7%	7%

UTBILDNING

1 januari 2004

Utbildningsnivå (20-64 år)	Antal	%
Förgymnasial	1 385	22
Gymnasial	3 515	55
Eftergymnasial	1 381	22
Uppgift saknas	134	2
TOTALT	6 415	100

OXIE

BOSTÄDER

BOSTÄDER			
1 januari 2004			
Byggnadsår	Totalt	%	Småhus
före 1940	297	7	294
1941-60	116	3	116
1961-70	507	13	507
1971-80	1 607	40	1 307
1981-	1 451	36	1 239
SUMMA	3 978	100	3 463

Storlek	Totalt	%	Småhus
-1 rum och kök	88	2	20
2 rum och kök	275	7	148
3 rum och kök	699	18	464
4+ rum och kök	2 916	73	2 831
SUMMA	3 978	100	3 463

Upplåtelseform	Totalt	%	Småhus
Hysesrätt, MKB	196	5	83
Hysesrätt, privat	108	3	22
Bostadsrätt	1 375	35	1 059
Äganderätt	2 299	58	2 299
SUMMA	3 978	100	3 463

HUSHÅLL

HUSHÅLL		
Folk- och bostadsräkningen 1990		
Hushåll efter antal boende	Antal	%
1 boende	536	15
2 boende	1 084	30
3 boende	733	20
4+ boende	1 294	35
SUMMA	3 647	100

1 boende
2 boende
3 boende
4+ boende

Barnhushåll (barn 0-15 år)		
	Antal	%
Totalt	1 676	46
därav med barn under 7 år	824	49
därav ensamförälder	238	14

Pensionärshushåll		
	Antal	%
Totalt	493	14
därav ensamboende	180	37
därav kvinnor	139	77

ARBETSLÖSHET

ARBETSLÖSHET		
31 mars 2004		
Reg. arbetslösa (18-64 år)	263	4%
därav 18-24 år	26	3%
I arbetsmarknadsåtgärder	185	

KOMMUNALA VAL

KOMMUNALA VAL		
År 2002		
Parti	Antal	%
M	1 018	16,7
C	92	1,5
Fp	542	8,9
Kd	225	3,7
S	2 896	47,6
V	295	4,9
Mp	120	2,0
Skåp	283	4,7
SPI	242	4,0
Sd	311	5,1
Övriga partier	55	0,9
SUMMA	6 079	100,0

Valdeltagande: 79,5%

INKOMSTER

INKOMSTER	
År 2002	
Disponibel medelinkomst	284 100
Inkomsttagare, antal	4 394
Inkomst/invånare	115 522

FÖRSÖRJNINGSTÖD

FÖRSÖRJNINGSTÖD	
År 2003	
Socialbidragstagare, antal (16- år)	390
Andel av folkmängd	5%
Hushåll med bidrag, antal	300
Socialbidrag, kr per hushåll	24 997

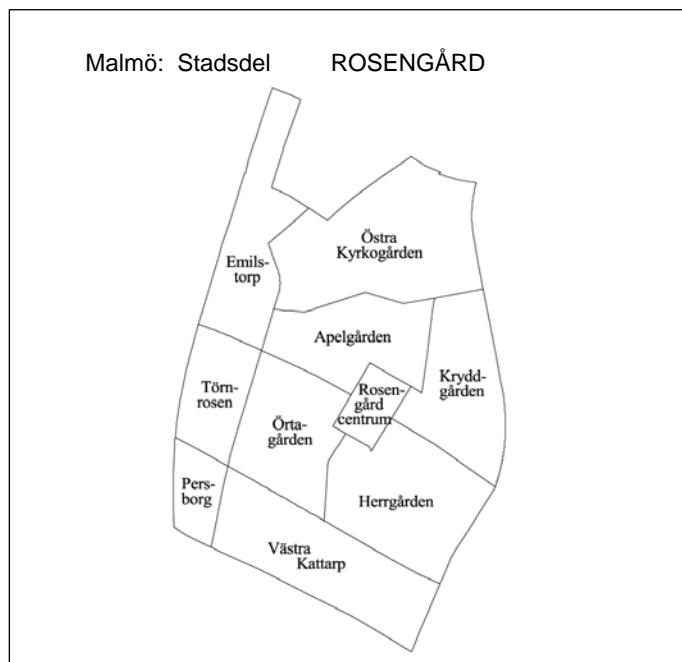
BILINNEHAV

BILINNEHAV	
31 december 2003	
Personbilar i trafik	4 396
Bilar per 100 invånare	41

Kommunikation & Utveckling

Malmö Stadskontor 2004

Områdesfakta ROSENGÅRD



Invånare 1 jan 2004:	21 526
Areal , hektar 1 jan 2004:	331
Invånare per hektar	65
Hushåll 1 jan 2003 (framskrivna):	7 624
Arbetsstillfällena 2002:	5 166

Prognos

Folkmängd 1 januari 2010:	21 674
Bostadsbyggande 2004-2010:	–

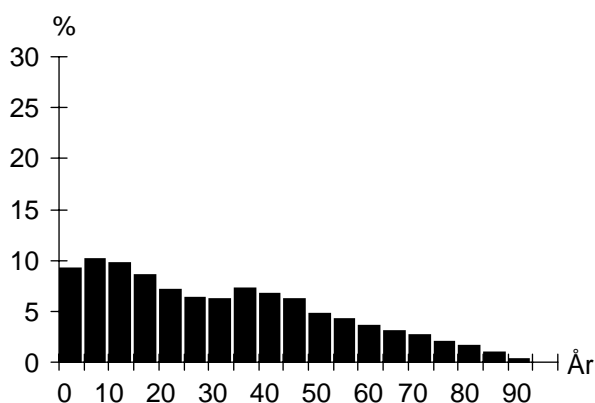
FOLKMÄNGD

År	Antal	År	1 januari
			Antal
1961	5 250	2001	21 027
1971	23 112	2002	21 345
1981	18 006	2003	21 526
1991	17 190	2004	21 526

ÅLDERSFÖRDELNING

1 januari 2004

Ålder	Antal personer	%	Därav kvinnor	
			Antal	%
0 - 5	2 393	11	1 165	49
6-15	4 245	20	2 094	49
16-18	1 067	5	506	47
19-24	1 885	9	968	51
25-44	5 671	26	2 884	51
45-64	4 010	19	1 887	47
65-79	1 651	8	965	58
80-	604	3	392	65
SUMMA	21 526	100	10 861	50



UTLÄNDSK BAKGRUND

1 januari 2004

Land	Födda i	
	utlandet	Sverige*
De fem största grupperna		
Jugoslavien	2 987	1 244
Irak	2 482	753
Bosnien-Hercegovina	1 400	254
Libanon	1 310	1 386
Polen	520	142
TOTALT	12 681	5 355
Andel av folkmängd	59%	25%

* med båda föräldrarna födda i utlandet

FÖRVÄRVSARBETANDE

År 2002

Förvärvsarbetande (16- år):	4 226
Andel förvärvsarb. (20-64 år):	Män 40%
	Kvinnor 33%
	Totalt 37%
Arbetsstillfällena	5 166
däruv tillverkning	1 052
" handel, privata tjänster m.m	1 903
" offentlig service	2 145

FLYTTNINGAR

	2000	2001	2002	2003
Inflyttade	2 007	1 767	1 771	1 719
Utflyttade	1 922	1 660	1 817	1 950
Flyttningsnetto	85	107	-46	-231
Andel utflyttade av folkmängd	9%	8%	8%	9%

UTBILDNING

1 januari 2004

Utbildningsnivå (20-64 år)	Antal	%
Förgymnasial	3 643	32
Gymnasial	4 649	41
Eftergymnasial	1 864	17
Uppgift saknas	1 055	9
TOTALT	11 211	100

ROSENGÅRD

BOSTÄDER

BOSTÄDER			
1 januari 2004			
Byggnadsår	Totalt	%	Småhus
före 1940	257	3	256
1941-60	1 062	14	125
1961-70	5 811	76	2
1971-80	532	7	7
1981-	29	0	23
SUMMA	7 691	100	413

Storlek	Totalt	%	Småhus
-1 rum och kök	343	4	2
2 rum och kök	2 471	32	11
3 rum och kök	3 539	46	92
4+ rum och kök	1 338	17	308
SUMMA	7 691	100	413

Upplåtelseform	Totalt	%	Småhus
Hysesrätt, MKB	3 337	43	0
Hysesrätt, privat	1 935	25	1
Bostadsrätt	2 007	26	0
Äganderätt	412	5	412
SUMMA	7 691	100	413

ARBETSLÖSHET

ARBETSLÖSHET		
31 mars 2004		
Reg. arbetslösa (18-64 år)	1 102	9%
därav 18-24 år	183	8%
I arbetsmarknadsåtgärder	668	

KOMMUNALA VAL

KOMMUNALA VAL		
År 2002		
Parti	Antal	%
M	386	5,6
C	28	0,4
Fp	195	2,8
Kd	126	1,8
S	4 790	69,8
V	601	8,8
Mp	153	2,2
Skåp	185	2,7
SPI	173	2,5
Sd	166	2,4
Övriga partier	60	0,9
SUMMA	6 863	100,0
Valdeltagande:	53,4%	

HUSHÅLL

HUSHÅLL		
Folk- och bostadsräkningen 1990		
Hushåll efter antal boende		
	Antal	%
1 boende	2 917	41
2 boende	1 900	26
3 boende	991	14
4+ boende	1 378	19
SUMMA	7 186	100

Barnhushåll (barn 0-15 år)		
	Antal	%
Totalt	2 172	30
därav med barn under 7 år	1 357	62
därav ensamförälder	656	30

Pensionärshushåll		
	Antal	%
Totalt	1 704	24
därav ensamboende	1 005	59
därav kvinnor	745	74

INKOMSTER

INKOMSTER	
År 2002	
Disponibel medelinkomst	167 800
Inkomsttagare, antal	8 771
Inkomst/invånare	68 372

FÖRSÖRJNINGSTÖD

FÖRSÖRJNINGSTÖD	
År 2003	
Socialbidragstagare, antal (16- år)	5 374
Andel av folkmängd	36%
Hushåll med bidrag, antal	3 116
Socialbidrag, kr per hushåll	41 930

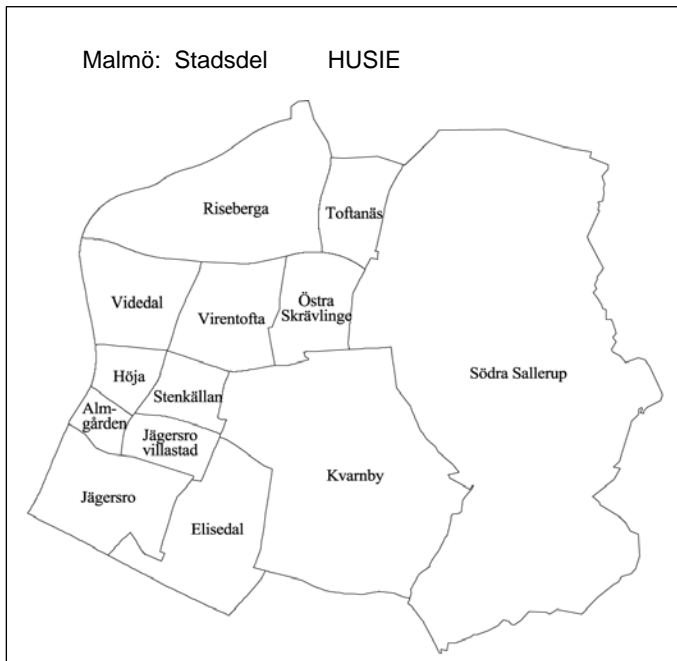
BILINNEHAV

BILINNEHAV	
31 december 2003	
Personbilar i trafik	4 164
Bilar per 100 invånare	19

Kommunikation & Utveckling

Malmö Stadskontor 2004

Områdesfakta HUSIE



Invånare 1 jan 2004:	17 633
Areal , hektar 1 jan 2004:	2 934
Invånare per hektar	6
Hushåll 1 jan 2003 (framskrivna):	7 441
Arbetsstillfällena 2002:	8 853

Prognos

Folkmängd 1 januari 2010:	18 734
Bostadsbyggande 2004-2010:	484

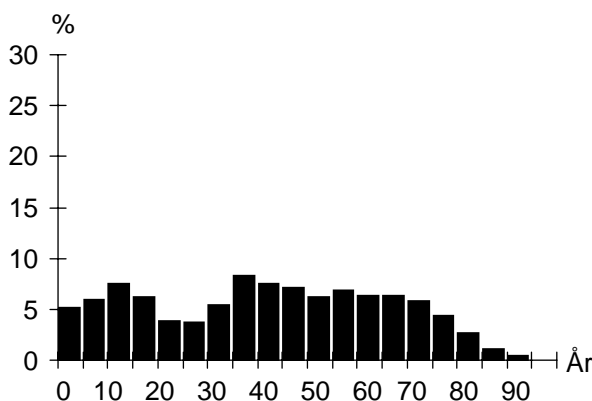
FOLKMÄNGD

År	Antal	År	Antal
1961	6 276	2001	17 273
1971	16 071	2002	17 336
1981	16 344	2003	17 391
1991	15 548	2004	17 633

ÅLDERSFÖRDELNING

1 januari 2004

Ålder	Antal personer	%	Därav kvinnor	%
0 - 5	1 100	6	528	48
6-15	2 416	14	1 178	49
16-18	661	4	337	51
19-24	848	5	398	47
25-44	4 364	25	2 257	52
45-64	4 622	26	2 352	51
65-79	2 893	16	1 508	52
80-	729	4	436	60
SUMMA	17 633	100	8 994	51



UTLÄNDSK BAKGRUND

1 januari 2004

Land	Födda i utlandet	Födda i Sverige*
De fem största grupperna		
Jugoslavien	402	238
Polen	293	118
Danmark	228	40
Finland	96	41
Tyskland	90	32
TOTALT	2 215	850
Andel av folkmängd	13%	5%

* med båda föräldrarna födda i utlandet

FÖRVÄRVSARBETANDE

År 2002

Förvärvsarbetande (16- år):	7 684
Andel förvärvsarb. (20-64 år):	Män 80%
	Kvinnor 74%
	Totalt 77%
Arbetsstillfällena	8 853
däruv tillverkning	1 757
" handel, privata tjänster m.m	5 280
" offentlig service	1 667

FLYTTNINGAR

	2000	2001	2002	2003
Inflyttade	1 141	931	992	1 268
Utflyttade	971	921	968	1 062
Flyttningsnetto	170	10	24	206
Andel utflyttade av folkmängd	6%	5%	6%	6%

UTBILDNING

1 januari 2004

Utbildningsnivå (20-64 år)	Antal	%
Förgymnasial	1 849	19
Gymnasial	4 958	51
Eftergymnasial	2 755	29
Uppgift saknas	98	1
TOTALT	9 660	100

HUSIE

BOSTÄDER

BOSTÄDER			
1 januari 2004			
Byggnadsår	Totalt	%	Småhus
före 1940	804	11	801
1941-60	630	8	626
1961-70	3 058	40	1 753
1971-80	1 766	23	417
1981-	1 335	18	965
SUMMA	7 593	100	4 562

Storlek	Totalt	%	Småhus
-1 rum och kök	477	6	32
2 rum och kök	817	11	98
3 rum och kök	2 029	27	570
4+ rum och kök	4 270	56	3 862
SUMMA	7 593	100	4 562

Upplåtelseform	Totalt	%	Småhus
Hysesrätt, MKB	97	1	45
Hysesrätt, privat	1 246	16	37
Bostadsrätt	2 247	30	477
Äganderätt	4 003	53	4 003
SUMMA	7 593	100	4 562

HUSHÅLL

HUSHÅLL		
Folk- och bostadsräkningen 1990		
Hushåll efter antal boende	Antal	%
1 boende	1 778	27
2 boende	2 694	41
3 boende	994	15
4+ boende	1 180	18
SUMMA	6 646	100

Barnhushåll (barn 0-15 år)		
	Antal	%
Totalt	1 670	25
därav med barn under 7 år	875	52
därav ensamförälder	260	16

Pensionärshushåll		
	Antal	%
Totalt	1 711	26
därav ensamboende	683	40
därav kvinnor	537	79

ARBETSLÖSHET

ARBETSLÖSHET		
31 mars 2004		
Reg. arbetslösa (18-64 år)	350	3%
därav 18-24 år	61	6%
I arbetsmarknadsåtgärder	290	

KOMMUNALA VAL

KOMMUNALA VAL		
År 2002		
Parti	Antal	%
M	2 202	20,2
C	137	1,3
Fp	1 103	10,1
Kd	396	3,6
S	4 388	40,3
V	371	3,4
Mp	205	1,9
Skåp	582	5,3
SPI	822	7,6
Sd	562	5,2
Övriga partier	112	1,0
SUMMA	10 880	100,0

Valdeltagande: 81,8%

INKOMSTER

INKOMSTER		
År 2002		
Disponibel medelinkomst	266 600	
Inkomsttagare, antal	8 190	
Inkomst/invånare	125 551	

FÖRSÖRJNINGSTÖD

FÖRSÖRJNINGSTÖD		
År 2003		
Socialbidragstagare, antal (16- år)	307	
Andel av folkmängd	2%	
Hushåll med bidrag, antal	243	
Socialbidrag, kr per hushåll	29 011	

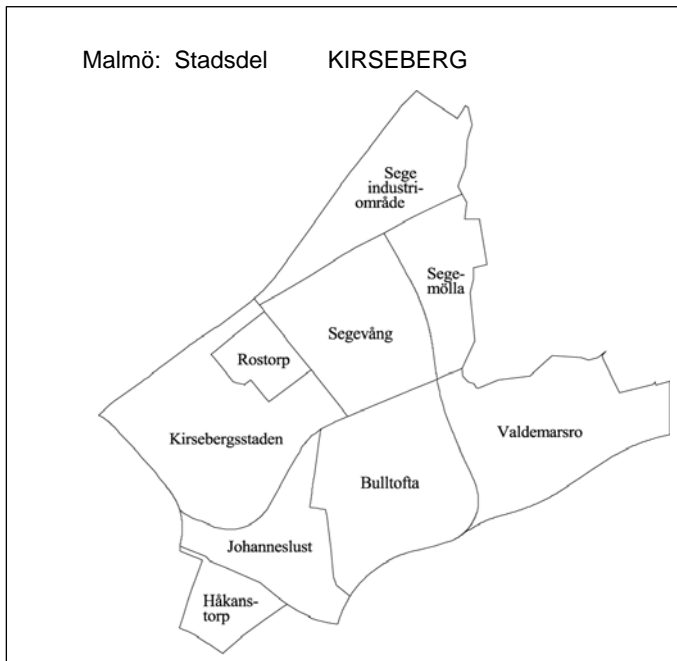
BILINNEHAV

BILINNEHAV		
31 december 2003		
Personbilar i trafik	7 199	
Bilar per 100 invånare	41	

Kommunikation & Utveckling

Malmö Stadskontor 2004

Områdesfakta KIRSEBERG



Invånare 1 jan 2004:	13 945
Areal , hektar 1 jan 2004:	648
Invånare per hektar	22
Hushåll 1 jan 2003 (framskrivna):	7 108
Arbetsstillfällena 2002:	11 550

Prognos

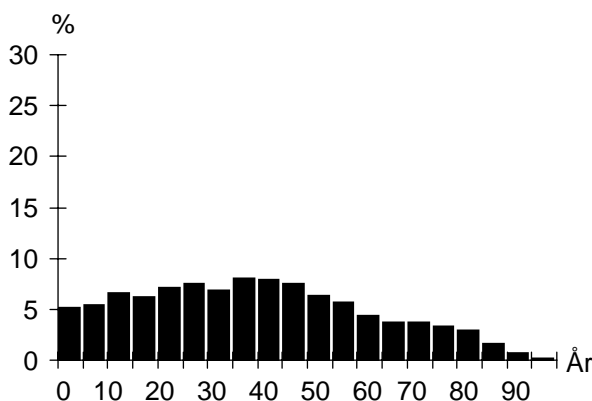
Folkmängd 1 januari 2010:	14 042
Bostadsbyggande 2004-2010:	90

FOLKMÄNGD

År	Antal	År	Antal
1961	15 086	2001	13 556
1971	15 761	2002	13 711
1981	10 862	2003	13 879
1991	11 928	2004	13 945

ÅLDERSFÖRDELNING

Ålder	Antal personer	1 januari 2004	
		%	Därav kvinnor %
0 - 5	850	6	446 52
6-15	1 717	12	804 47
16-18	520	4	258 50
19-24	1 135	8	575 51
25-44	4 213	30	1 961 47
45-64	3 308	24	1 546 47
65-79	1 473	11	804 55
80-	729	5	487 67
SUMMA	13 945	100	6 881 49



UTLÄNDSK BAKGRUND

Land	1 januari 2004	
	Födda i utlandet	Födda i Sverige*
De fem största grupperna		
Jugoslavien	440	210
Danmark	301	43
Bosnien-Hercegovina	288	37
Polen	273	104
Irak	224	36
TOTALT	3 123	920
Andel av folkmängd	22%	7%

* med båda föräldrarna födda i utlandet

FÖRVÄRVSARBETANDE

		År 2002
Förvärvsarbetande (16- år):		5 657
Andel förvärvsarb. (20-64 år):	Män	67%
	Kvinnor	64%
	Totalt	66%
Arbetsstillfällena		11 550
däruv tillverkning		3 294
" handel, privata tjänster m.m		5 768
" offentlig service		2 430

FLYTTNINGAR

	2000	2001	2002	2003
Inflyttade	1 667	1 606	1 739	1 670
Utflyttade	1 359	1 422	1 517	1 572
Flyttningsnetto	308	184	222	98
Andel utflyttade av folkmängd	10%	10%	11%	11%

UTBILDNING

Utbildningsnivå (20-64 år)	1 januari 2004	
	Antal	%
Förgymnasial	1 676	20
Gymnasial	4 036	47
Eftergymnasial	2 519	30
Uppgift saknas	280	3
TOTALT	8 511	100

KIRSEBERG

BOSTÄDER

1 januari 2004			
Byggnadsår	Totalt	%	Småhus
före 1940	1 605	22	693
1941-60	2 800	39	35
1961-70	1 531	21	16
1971-80	122	2	47
1981-	1 158	16	603
SUMMA	7 216	100	1 394

1 januari 2004			
Storlek	Totalt	%	Småhus
-1 rum och kök	936	13	11
2 rum och kök	2 750	38	41
3 rum och kök	1 817	25	168
4+ rum och kök	1 713	24	1 174
SUMMA	7 216	100	1 394

1 januari 2004			
Upplåtelseform	Totalt	%	Småhus
Hysesrätt, MKB	1 014	14	27
Hysesrätt, privat	1 819	25	14
Bostadsrätt	3 318	46	288
Äganderätt	1 065	15	1 065
SUMMA	7 216	100	1 394

HUSHÅLL

Folk- och bostadsräkningen 1990		
Hushåll efter antal boende	Antal	%
1 boende	3 168	51
2 boende	1 867	30
3 boende	591	9
4+ boende	626	10
SUMMA	6 252	100

4+ boende

3 boende

2 boende

1 boende

Barnhushåll (barn 0-15 år)		
	Antal	%
Totalt	1 137	18
därav med barn under 7 år	685	60
därav ensamförälder	292	26

Pensionärshushåll		
	Antal	%
Totalt	1 757	28
därav ensamboende	1 034	59
därav kvinnor	727	70

ARBETSLÖSHET

31 mars 2004		
		%
Reg. arbetslösa (18-64 år)	545	6%
därav 18-24 år	89	7%
I arbetsmarknadsåtgärder	340	

KOMMUNALA VAL

År 2002		
Parti	Antal	%
M	779	10,5
C	68	0,9
Fp	596	8,1
Kd	206	2,8
S	3 495	47,2
V	842	11,4
Mp	305	4,1
Skåp	361	4,9
SPI	282	3,8
Sd	359	4,9
Övriga partier	106	1,4
SUMMA	7 399	100,0

Valdeltagande: 69,7%

INKOMSTER

År 2002	
Disponibel medelinkomst	188 000
Inkomsttagare, antal	7 942
Inkomst/invånare	107 580

FÖRSÖRJNINGSTÖD

År 2003	
Socialbidragstagare, antal (16- år)	997
Andel av folkmängd	9%
Hushåll med bidrag, antal	803
Socialbidrag, kr per hushåll	32 449

BILINNEHAV

31 december 2003	
Personbilar i trafik	4 007
Bilar per 100 invånare	29

Kommunikation & Utveckling

Malmö Stadskontor 2004

Avdelningen för Kommunikation & Utveckling ger ut

BASFAKTA OM MALMÖ

Snabbt, samlat och till ett rimligt pris får du sifferuppgifter i:

Statistisk årsbok

En uppslagsbok som i arton avsnitt ger samhällsinformation och behandlar ämnesområdena: Befolkning, bostäder, hushåll, näringsliv, kommunikationer, miljö, utbildning, kultur, stadens finanser, sjukvård m fl. Årsboken belyser främst förhållanden i Malmö men jämförelser görs även med kommunerna i Skåne, Sveriges tio största kommuner, hela riket och de nordiska huvudstäderna. Att använda t ex i planering, forskning och undervisning. 188 sidor.

Finns även utlagd på www.malmo.se.

Fakta i fickformat

Statistisk årsbok i miniatyr – ett häfte för snabb orientering. 32 sidor.

Sifferguide

Malmö i ett nötskal – ett litet vikblad som finns tryckt på svenska och engelska. På www.malmo.se finns även den tyska versionen.

PS-Aktuellt

På www.malmo.se lägger vi ut aktuell och kort information inom olika ämnesområden – utvecklingen vad gäller bostadsbyggande, befolkningsförändringar, inkomster m.m.

Gör din beställning via e-post, fax eller telefon!

necmi.incegul@malmo.se, Tfn: 040 – 34 12 83, Fax: 040 – 34 10 55

Dessutom finns information om **Malmö på:**

www.malmo.se



**Stadskontoret
Kommunikation & Utveckling**