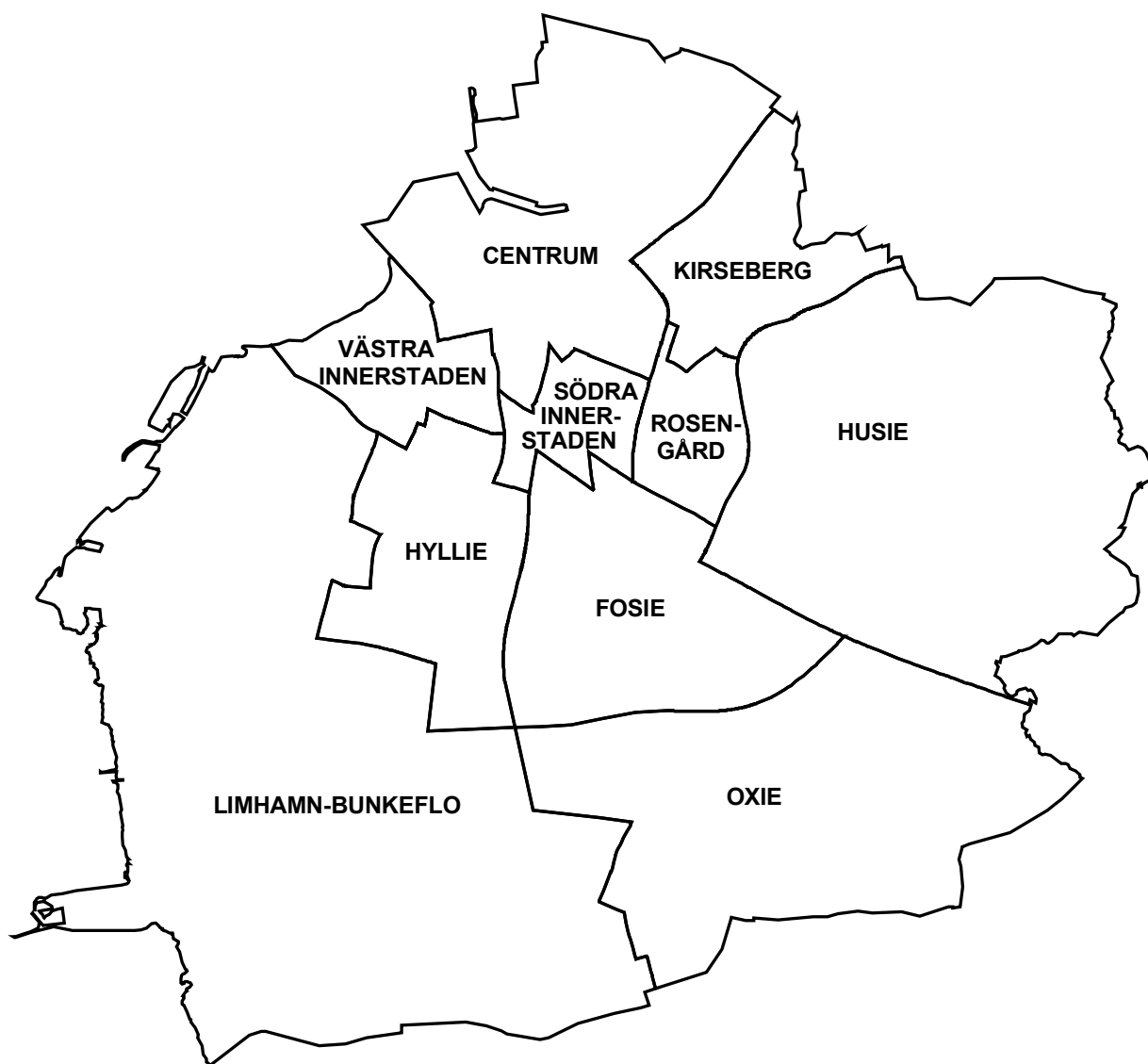


OMRÅDESFAKTA för Malmö 2003



STADSDELAR

Behöver du ytterligare information kontakta:

Necmi Incegül, necmi.incegul@malmo.se

tfn: 040 – 34 12 83, fax: 040 – 34 10 55

Strategisk utveckling, Malmö Stadskontor

205 80 MALMÖ

Ämnesområden

Befolkning och
Flyttningar

Personer med
utländsk bakgrund

Bostäder, Hushåll,
Förvärvsarbete,
Inkomster och Val

Utbildning,
Arbetslöshet och Bilar

Försörjningsstöd

Kontaktpersoner

Kenneth Hvarvenius, tfn: 040 – 34 10 66
kenneth.hvarvenius@malmo.se

Elisabeth Pålsson, tfn: 040 – 34 10 68
elisabeth.palsson@malmo.se

Jan Haak, tfn: 040 – 34 11 81
jan.haak@malmo.se

Anders Ardmär, tfn: 040 – 34 11 21
anders.ardmar@malmo.se

Necmi Incegül, tfn: 040 – 34 12 83
necmi.incegul@malmo.se

Områdesfakta för Malmös 10 Stadsdelar:

100 kr + moms

Områdesfakta för Malmös 134 Delområden:

400 kr + moms

OMRÅDESAKTA FÖR MALMÖ 2003 Stadsdelar

Malmö är indelat i 10 stadsdelar.

(Fr.o.m. 1 januari 2003 har delområdet Solbacken överförs från stadsdelen Hyllie till Västra Innerstaden.)

INNEHÅLL

	sid		sid
Malmö	4	Fosie	16
Centrum	6	Oxie	18
Södra Innerstaden	8	Rosengård	20
Västra Innerstaden	10	Husie	22
Limhamn-Bunkeflo	12	Kirseberg	24
Hyllie	14		

Källor

Åldersfördelning	SCB:s Befolkningsstatistik
Flyttningar	SCB:s Flyttningsstatistik
Areal	Malmö Stadsbyggnadskontor
Prognos	Malmö Stadskontor, Strategisk utveckling
Folkmängd, tidsserie	SCB:s Befolkningsstatistik
Personer med utländsk bakgrund	SCB
Förvärvsarbetande	SCB:s Sysselsättningsstatistik
Utbildning	SCB:s Utbildningsstatistik
Bostäder	Folk- och bostadsräkningen 1990 + årlig byggnadsstatistik
Arbetslöshet	SCB:s Arbetslöshetsstatistik
Val	Länsstyrelsens sammanräkningsprotokoll
Hushåll	SCB, Folk- och bostadsräkningen 1990
Hushåll, framskrivna	Malmö Stadskontor, Strategisk utveckling
Inkomster	SCB:s Inkomststatistik
Försörjningsstöd	Malmö Stads Socialregister
Bilnehav	SCB:s Bilstatistik

FÖRKLARINGAR

Arbetslösa, %	Antal registrerat arbetslösa, vid Arbetsförmedlingen, av folkmängden 18-64 år.
Arbetsstillfällen	Förvärvsarbetande personer med arbetsplats i resp. område (Dagbefolkning). <i>Tillverkning:</i> Tillverkning av varor och energi, avfallshantering <i>Handel och privata tjänster:</i> Detalj- och partihandel, transport, samfärdsel, post, tele och företagstjänster <i>Offentlig service:</i> Vård, utbildning och offentlig förvaltning
Areal	Landareal, 1 hektar = 10 000 m ²
Bostäder, upplåtelseform	<i>Allmännyttiga bostadsföretag:</i> MKB <i>Bostadsrättsföreningar:</i> HSB, Riksbyggen, SBC och privata bostadsrättsföreningar
Flyttningsnetto	Inflyttade minus utflyttade. Andel utflyttade av folkmängden: Antalet utflyttade sätts i relation till totalfolkmängden vid årets början.

Folkmängd 1961	Endast tätortsfolkmängden redovisas för delområden inom Oxie och Bunkeflo.
Försörjningsstöd	Hushåll som minst en gång under året erhållit ekonomiskt bistånd.
OBS! Fr.o.m. 2000 används ny redovisningsform, därför kan jämförelser med tidigare år inte göras.	
Förvärvsarbete	Förvärvsarbete personer bosatta i respektive område (Nattbefolkning).
Förvärvsarbete, %	Antal förvärvsarbete 20-64 år av folkmängden 20-64 år.
Inkomst	<i>Disponibel medelinkomst:</i> Bruttoinkomst minus slutlig skatt plus positiva transfereringar. Avser familjer 20- år (Hemmaboende barn över 20 år räknas inte som egen inkomstenhet).
OBS! Fr.o.m. inkomståret 1998 gäller nya definitioner, därför kan jämförelser med tidigare år inte göras.	
Inkomst/invånare	Disponibel medelinkomst per invånare.
Parti	Parti med mandat i fullmäktige redovisas.
Pensionärshushåll	Hushåll med minst en person 65 år eller äldre.
Personer med utländsk bakgrund	<ul style="list-style-type: none"> • Födda i utlandet • Födda i Sverige med båda föräldrarna födda i utlandet I tabellen redovisas de fem största länderna i resp. område. Sortering efter gruppen födda i utlandet.
OBS! Fr.o.m. 1999 används ny källa och nya definitioner, därför kan jämförelser med tidigare år inte göras. Fr.o.m. 2003 redovisas Födda i Sverige med båda föräldrarna födda i utlandet i stället för minst en förälder född i utlandet, därför kan jämförelser med tidigare år inte göras.	
Prognos, kommun	Folkmängd, upprättad mars 2003
Prognos, delar	Folkmängd, upprättad maj 2003
Prognos	Bostadsbyggande, upprättad mars 2003
Utbildningsnivå	Högsta utbildningen anges.
Val	Valdistriktsindelningen stämmer inte helt överens med indelningen för stadsdelar och delområden.
Valdeltagande, %	Antal röstande av totala antalet röstberättigade.

FÖRKORTNINGAR

MKB Malmö Kommunala Bostads AB

SCB Statistiska centralbyrån

M Moderata samlingspartiet

C Centern

Fp Folkpartiet liberalerna

Kd Kristdemokraterna

S Socialdemokraterna

V Vänsterpartiet

Mp Miljöpartiet de gröna

Sd Sverigedemokraterna

Skåp Skånepartiet

SPI Sveriges Pensionärers Intresseparti

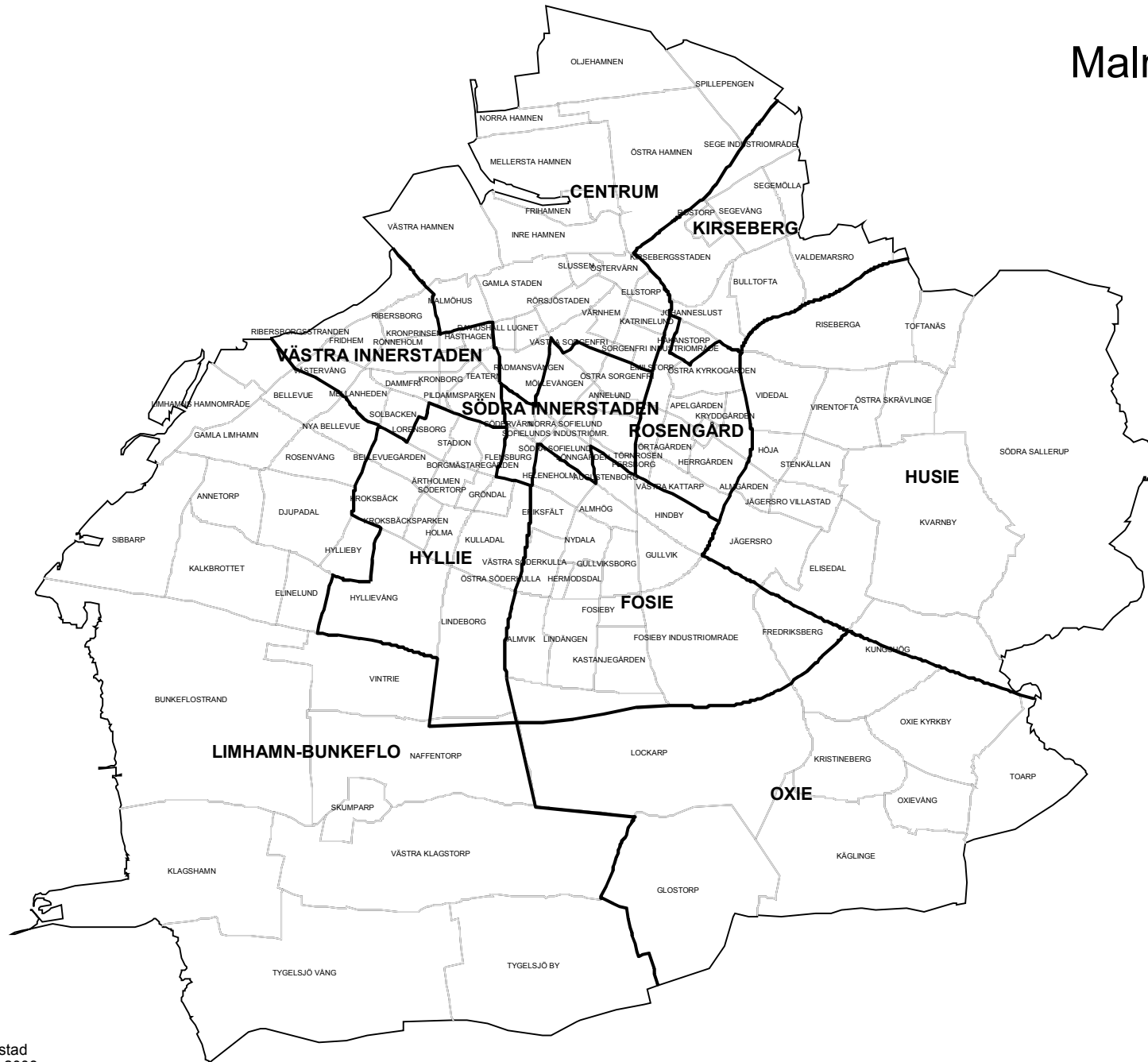
TECKENFÖRKLARING

– Exakt 0 enheter

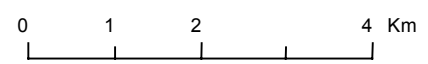
0 Mellan 0 och 0,5 enheter

.. Uppgiften ej tillgänglig eller alltför osäker för att anges

Malmö



— Stadsdelsgräns
— Delområdesgräns



STADSDELAR MED DELOMRÅDEN

CENTRUM

Västra Hamnen
Inre Hamnen
Frihamnen
Mellersta Hamnen
Norra Hamnen
Östra Hamnen
Oljehamnen
Spillepengen
Malmöhus
Gamla Staden
Davidshall
Lugnet
Rådmansvången
Rörsjöstaden
Slussen
Östervärn
Värnhem
del av Västra Sorgenfri
del av Östra Sorgenfri
Sorgenfri industriområde
Katrinelund
Ellstorp

SÖDRA INNERSTADEN

Möllevången
Allmänna sjukhuset
Södervärn
Södra Sofielund
Norra Sofielund
Annelund
Sofielunds industriområde
Lönngården
del av Västra Sorgenfri
del av Östra Sorgenfri
Flensburg

VÄSTRA INNERSTADEN

Fridhem
Ribersborg
Rönneholm
Dammfri
Kronprinsen
Hästhagen
Fågelbacken
Kronborg
Teatern
Pildammsparken
Ribersborgsstranden
Västervång
Mellanheden
Solbacken

LIMHAMN-BUNKEFLO

Bellevue
Nya Bellevue
Rosenvång
Gamla Limhamn
Limhamns hamnområde
Djupadal
Hyllieby
Elinelund
Kalkbrottet
Annetorp
Sibbarp
Bunkeflostrand
Klagshamn
del av Vintrie
Naffentorp
Skumparp
Västra Klagstorp
Tygelsjö vång
Tygelsjö by

HYLLIE

Lorensborg
Stadion
Borgmästaregården
Bellevuegården
Ärtholmen
Södertorp
Kroksbäck
Kroksbäcksparken
Holma
Hyllievång
Gröndal
Kulladal
Lindborg
del av Vintrie

FOSIE

Heleneholm
Eriksfält
Västra Söderkulla
Östra Söderkulla
Hermodsdal
Nydala
Almhög
Gullviksborg
Augustenborg
Hindby
Gullvik
Almvik
Lindängen
Fosieby
Kastanjegården
Fosieby industriområde
Fredriksberg

OXIE

Lockarp
Glostorp
Käglinge
Kristineberg
del av Kungshög
Oxie Kyrkby
Oxievång
Toarp

ROSENGÅRD

Emilstorp
Östra Kyrkogården
Apelgården
Kryddgården
Törnrosen
Örtagården
Rosengård centrum
Herrgården
Persborg
Västra Kattarp

HUSIE

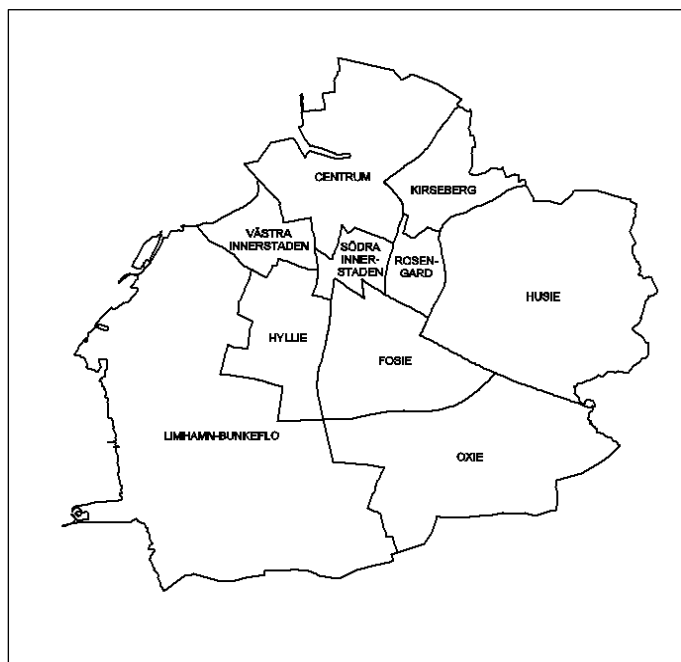
del av Kungshög
Höja
Stenkällan
Almgården
Jägersro villastad
Jägersro
Elisedal
Riseberga
Videdal
Virentofta
Kvarnby
Södra Sallerup
Toftanäs
Östra Skrävlinge

KIRSEBERG

Håkanstorp
Johanneslust
Kirsebergsstaden
Rostorp
Segevång
Sege industriområde
Segemölla
Bulltofta
Valdemarsro

Delområdena Västra och Östra Sorgenfri samt Kungshög och Vintrie delas och ingår i två stadsdelar

Områdesfakta MALMÖ



Invånare 1 jan 2003:	265 481
Areal , hektar 1 jan 2003:	15 560
Invånare per hektar	17
Hushåll 1 jan 2002 (framskrivna):	132 817
Arbetsstillfällena 2001:	134 577

Prognos

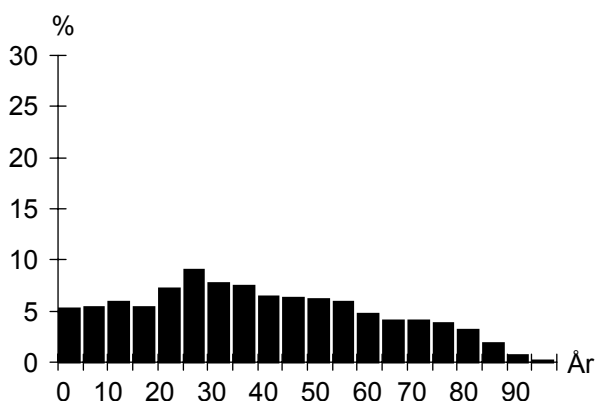
Folkmängd 1 januari 2009:	285 709
Bostadsbyggande 2003-2008:	6 420

FOLKMÄNGD

År	Antal	1 januari	
		År	Antal
1961	234 453	2000	257 574
1971	265 505	2001	259 579
1981	233 803	2002	262 397
1991	233 887	2003	265 481

ÅLDERSFÖRDELNING

Ålder	Antal personer	%	1 januari 2003	
			Därav kvinnor	%
0 - 5	16 588	6	8 086	49
6-15	29 825	11	14 558	49
16-18	8 302	3	4 058	49
19-24	21 849	8	11 614	53
25-44	80 967	30	39 585	49
45-64	60 851	23	30 624	50
65-79	31 637	12	18 115	57
80-	15 462	6	10 577	68
SUMMA	265 481	100	137 217	52



UTLÄNDSK BAKGRUND

Land	1 januari 2003	
	Födda i utlandet	Födda i Sverige*
De fem största grupperna		
Jugoslavien	9 348	4 043
Irak	5 590	1 396
Polen	5 389	1 679
Bosnien-Hercegovina	5 243	839
Danmark	4 590	695
TOTALT	64 476	20 364
Andel av folkmängd	24%	8%

* med båda föräldrarna födda i utlandet

FÖRVÄRVSARBETANDE

		År 2001
Förvärvsarbetande (16- år):		104 292
Andel förvärvsarb. (20-64 år):	Män	65%
	Kvinnor	64%
	Totalt	64%
Arbetsstillfällena		134 577
däruv tillverkning		25 683
" handel, privata tjänster m.m		67 058
" offentlig service		39 246

FLYTTNINGAR

	1999	2000	2001	2002
Inflyttade	14 496	14 446	14 838	15 691
Utflyttade	11 528	12 227	12 003	12 801
Flyttningsnetto	2 968	2 219	2 835	2 890
Andel utflyttade av folkmängd	5%	5%	5%	5%

UTBILDNING

Utbildningsnivå (20-64 år)	1 januari 2003	
	Antal	%
Förgymnasial	29 111	18
Gymnasial	72 302	45
Eftergymnasial	51 675	32
Uppgift saknas	7 732	5
TOTALT	160 820	100

BOSTÄDER

1 januari 2003			
Byggnadsår	Totalt	%	Småhus
före 1940	32 586	24	6 050
1941-60	36 947	27	3 408
1961-70	32 423	23	4 953
1971-80	21 119	15	4 568
1981-	15 467	11	5 469
SUMMA	138 542	100	24 448

Storlek	Totalt	%	Småhus
-1 rum och kök	19 972	14	208
2 rum och kök	42 514	31	782
3 rum och kök	39 744	29	3 052
4+ rum och kök	36 312	26	20 406
SUMMA	138 542	100	24 448

Upplåtelseform	Totalt	%	Småhus
Hysesrätt, MKB	19 121	14	297
Hysesrätt, privat	51 695	37	343
Bostadsrätt	47 024	34	3 106
Äganderätt	20 702	15	20 702
SUMMA	138 542	100	24 448

ARBETSLÖSHET

31 mars 2003			
Reg. arbetslösa (18-64 år)	9 048	5%	
därav 18-24 år	1 215	5%	
I arbetsmarknadsåtgärder	4 848		

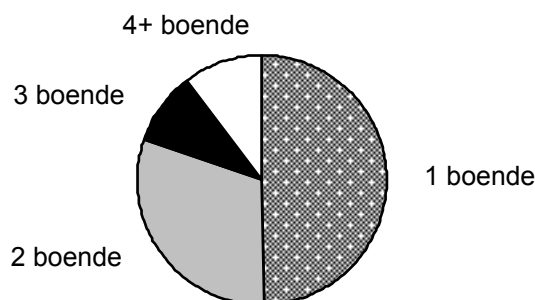
KOMMUNALA VAL

År 2002		
Parti	Antal	%
M	26 870	18,1
C	1 456	1,0
Fp	16 350	11,0
Kd	5 567	3,7
S	59 935	40,3
V	11 782	7,9
Mp	5 666	3,8
Skåp	5 827	3,9
SPI	7 960	5,4
Sd	5 578	3,8
Övriga partier	1 730	1,2
SUMMA	148 721	100,0

Valdeltagande: 72,5%

HUSHÅLL

Folk- och bostadsräkningen 1990		
Hushåll efter antal boende	Antal	%
1 boende	60 028	50
2 boende	36 556	30
3 boende	11 481	10
4+ boende	12 399	10
SUMMA	120 464	100

**Barnhushåll (barn 0-15 år)**

	Antal	%
Totalt	21 535	18
därav med barn under 7 år	12 422	58
därav ensamförälder	5 874	27

Pensionärshushåll

	Antal	%
Totalt	37 700	31
därav ensamboende	22 697	60
därav kvinnor	17 609	78

INKOMSTER

År 2000	
Disponibel medelinkomst	189 400
Inkomsttagare, antal	149 841
Inkomst/invånare	109 330

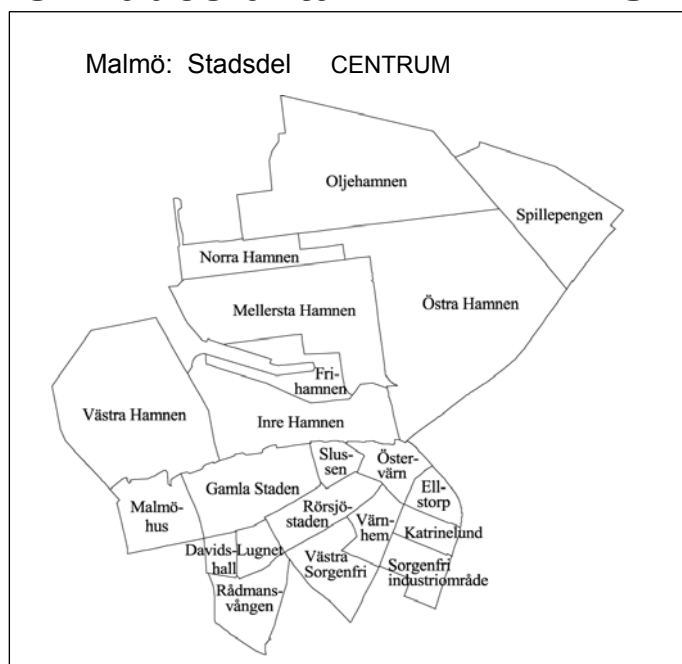
FÖRSÖRJNINGSTÖD

År 2002	
Hushåll	14 263
Utbetalt belopp (kr)	633 523 951
Belopp per hushåll (kr)	44 417

BILINNEHAV

31 december 2002	
Personbilar i trafik	83 756
Bilar per 100 invånare	32

Områdesfakta CENTRUM



Invånare 1 jan 2003:	36 559
Areal , hektar 1 jan 2003:	1 535
Invånare per hektar	24
Hushåll 1 jan 2002 (framskrivna):	20 754
Arbetsstillfällen 2001:	52 798

Prognos

Folkmängd 1 januari 2009:	39 636
Bostadsbyggande 2003-2008:	1 682

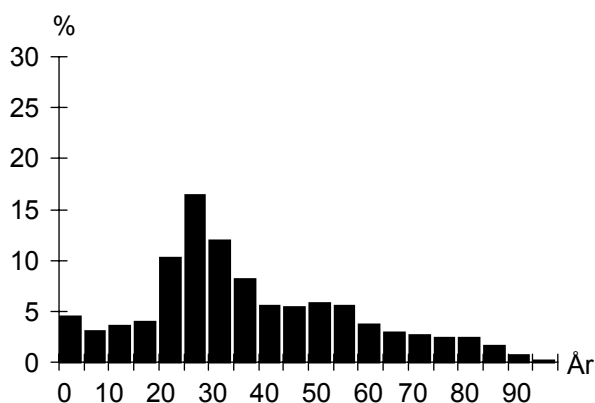
FOLKMÄNGD

År	Antal	År	Antal
1961	45 873	2000	35 183
1971	34 172	2001	35 177
1981	26 036	2002	35 621
1991	30 111	2003	36 559

ÅLDERSFÖRDELNING

1 januari 2003

Ålder	Antal personer	%	Därav kvinnor	%
0 - 5	1 869	5	954	51
6-15	2 443	7	1 219	50
16-18	821	2	413	50
19-24	4 076	11	2 312	57
25-44	15 338	42	7 286	48
45-64	7 409	20	3 783	51
65-79	2 863	8	1 661	58
80-	1 740	5	1 297	75
SUMMA	36 559	100	18 925	52



UTLÄNDSK BAKGRUND

1 januari 2003

Land	Födda i utlandet	Födda i Sverige*
De fem största grupperna		
Danmark	817	105
Polen	733	214
Jugoslavien	682	350
Iran	554	105
Ungern	316	116
TOTALT	7 699	2 023
Andel av folkmängd	21%	6%

* med båda föräldrarna födda i utlandet

FÖRVÄRVSARBETANDE

År 2001

Förvärvsarbetande (16- år):	17 426
Andel förvärvsarb. (20-64 år):	Män 68%
	Kvinnor 66%
	Totalt 67%
Arbetsstillfällen	52 798
däruv tillverkning	8 381
" handel, privata tjänster m.m	33 653
" offentlig service	10 401

FLYTTNINGAR

	1999	2000	2001	2002
Inflyttade	6 208	5 871	5 792	6 435
Utflyttade	5 897	5 941	5 400	5 695
Flyttningsnetto	311	-70	392	740
Andel utflyttade av folkmängd	17%	17%	15%	16%

UTBILDNING

1 januari 2003

Utbildningsnivå (20-64 år)	Antal	%
Förgymnasial	2 818	11
Gymnasial	10 674	40
Eftergymnasial	11 774	44
Uppgift saknas	1 217	5
TOTALT	26 483	100

CENTRUM**BOSTÄDER**

BOSTÄDER			
1 januari 2003			
Byggnadsår	Totalt	%	Småhus
före 1940	10 733	47	21
1941-60	1 549	7	1
1961-70	2 473	11	0
1971-80	3 611	16	17
1981-	4 262	19	20
SUMMA	22 628	100	59

Storlek	Totalt	%	Småhus
-1 rum och kök	5 024	22	4
2 rum och kök	7 404	33	3
3 rum och kök	6 166	27	6
4+ rum och kök	4 034	18	46
SUMMA	22 628	100	59

Upplåtelseform	Totalt	%	Småhus
Hysesrätt, MKB	1 111	5	0
Hysesrätt, privat	15 407	68	0
Bostadsrätt	6 062	27	11
Äganderätt	48	0	48
SUMMA	22 628	100	59

HUSHÅLL

HUSHÅLL		
Folk- och bostadsräkningen 1990		
Hushåll efter antal boende	Antal	%
1 boende	10 831	60
2 boende	4 960	28
3 boende	1 303	7
4+ boende	811	5
SUMMA	17 905	100

A pie chart illustrating the distribution of households based on the number of residents. The largest segment is '1 boende' at 60%, followed by '2 boende' at 28%, '3 boende' at 7%, and '4+ boende' at 5%.

Barnhushåll (barn 0-15 år)			
	Antal	%	
Totalt	2 213	12	
därav med barn under 7 år	1 463	66	
därav ensamförälder	862	39	

Pensionärshushåll			
	Antal	%	
Totalt	4 906	27	
därav ensamboende	3 454	70	
därav kvinnor	2 696	78	

ARBETSLÖSHET

ARBETSLÖSHET			
31 mars 2003			
Reg. arbetslösa (18-64 år)	1 380	5%	
därav 18-24 år	161	4%	
I arbetsmarknadsåtgärder	764		

KOMMUNALA VAL

KOMMUNALA VAL			
År 2002			
Parti	Antal	%	
M	4 343	20,4	
C	275	1,3	
Fp	3 204	15,1	
Kd	774	3,6	
S	6 860	32,2	
V	2 363	11,1	
Mp	1 378	6,5	
Skåp	609	2,9	
SPI	693	3,3	
Sd	507	2,4	
Övriga partier	282	1,3	
SUMMA	21 288	100,0	

Valdeltagande: 71,6%

INKOMSTER

INKOMSTER		
År 2000		
Disponibel medelinkomst	175 600	
Inkomsttagare, antal	24 436	
Inkomst/invånare	121 982	

FÖRSÖRJNINGSTÖD

FÖRSÖRJNINGSTÖD		
År 2002		
Hushåll	1 667	
Utbetalt belopp (kr)	58 993 692	
Belopp per hushåll (kr)	35 389	

BILINNEHAV

BILINNEHAV	
31 december 2002	
Personbilar i trafik	8 888
Bilar per 100 invånare	24

Områdesfakta

SÖDRA INNERSTADEN

Malmö: Stadsdel SÖDRA INNERSTADEN



Invånare 1 jan 2003:	31 989
Areal , hektar 1 jan 2003:	302
Invånare per hektar	106
Hushåll 1 jan 2002 (framskrivna):	18 535
Arbetsstillfällena 2001:	15 954

Prognos

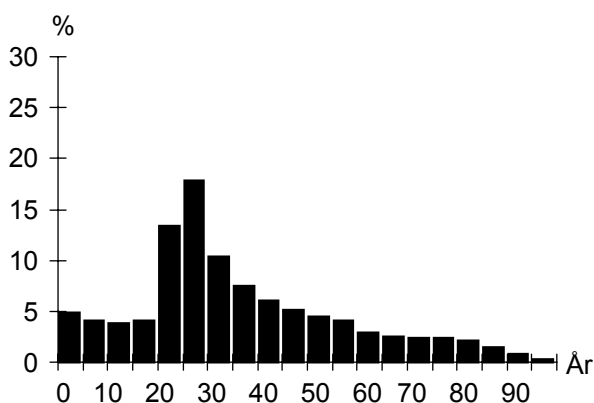
Folkmängd 1 januari 2009:	32 543
Bostadsbyggande 2003-2008:	148

FOLKMÄNGD

År	Antal	År	Antal
1961	50 987	2000	30 926
1971	37 171	2001	31 371
1981	27 079	2002	31 707
1991	27 087	2003	31 989

ÅLDERSFÖRDELNING

Ålder	Antal personer	%	1 januari 2003	
			Därav kvinnor	%
0 - 5	1 809	6	885	49
6-15	2 460	8	1 187	48
16-18	767	2	373	49
19-24	4 622	14	2 651	57
25-44	13 288	42	6 035	45
45-64	5 326	17	2 456	46
65-79	2 289	7	1 310	57
80-	1 428	4	1 032	72
SUMMA	31 989	100	15 929	50

**UTLÄNDSK BAKGRUND**

Land	1 januari 2003	
	Födda i utlandet	Födda i Sverige*
De fem största grupperna		
Bosnien-Hercegovina	1 210	150
Jugoslavien	1 207	458
Irak	823	188
Polen	621	213
Danmark	479	86
TOTALT	9 958	2 959
Andel av folkmängd	31%	9%

* med båda föräldrarna födda i utlandet

FÖRVÄRVSARBETANDE

		År 2001
Förvärvsarbetande (16- år):		12 394
Andel förvärvsarb. (20-64 år):	Män	55%
	Kvinnor	55%
	Totalt	55%
Arbetsstillfällena		15 954
däruv tillverkning		2 296
" handel, privata tjänster m.m		4 136
" offentlig service		9 411

FLYTTNINGAR

	1999	2000	2001	2002
Inflyttade	6 056	5 992	5 393	5 664
Utflyttade	5 413	5 498	5 073	5 470
Flyttningsnetto	643	494	320	194
Andel utflyttade av folkmängd	18%	18%	16%	17%

UTBILDNING

		1 januari 2003	
Utbildningsnivå (20-64 år)	Antal	%	
Förgymnasial	3 913	17	
Gymnasial	9 913	43	
Eftergymnasial	7 716	34	
Uppgift saknas	1 360	6	
TOTALT	22 902	100	

SÖDRA INNERSTADEN

BOSTÄDER

1 januari 2003			
Byggnadsår	Totalt	%	Småhus
före 1940	10 591	54	151
1941-60	5 628	29	3
1961-70	1 608	8	1
1971-80	1 096	6	43
1981-	772	4	82
SUMMA	19 695	100	280

1 januari 2003			
Storlek	Totalt	%	Småhus
-1 rum och kök	5 467	28	6
2 rum och kök	8 293	42	42
3 rum och kök	4 256	22	46
4+ rum och kök	1 679	9	186
SUMMA	19 695	100	280

1 januari 2003			
Upplåtelseform	Totalt	%	Småhus
Hysesrätt, MKB	2 058	10	0
Hysesrätt, privat	9 434	48	5
Bostadsrätt	7 929	40	1
Äganderätt	274	1	274
SUMMA	19 695	100	280

ARBETSLÖSHET

31 mars 2003			
Reg. arbetslösa (18-64 år)	1 670	7%	
därav 18-24 år	245	5%	
I arbetsmarknadsåtgärder	930		

KOMMUNALA VAL

År 2002		
Parti	Antal	%
M	1 524	9,6
C	153	1,0
Fp	1 368	8,6
Kd	374	2,3
S	6 404	40,2
V	2 916	18,3
Mp	1 325	8,3
Skåp	541	3,4
SPI	363	2,3
Sd	562	3,5
Övriga partier	388	2,4
SUMMA	15 918	100,0

Valdeltagande: 62,8%

HUSHÅLL

Folk- och bostadsräkningen 1990		
Hushåll efter antal boende	Antal	%
1 boende	11 233	66
2 boende	4 172	24
3 boende	959	6
4+ boende	668	4
SUMMA	17 032	100

Barnhushåll (barn 0-15 år)			
	Antal	%	
Totalt	1 776	10	
därav med barn under 7 år	1 195	67	
därav ensamförälder	786	44	

Pensionärshushåll			
	Antal	%	
Totalt	4 886	29	
därav ensamboende	3 446	71	
därav kvinnor	2 575	75	

INKOMSTER

År 2000		
Disponibel medelinkomst	130 400	
Inkomsttagare, antal	22 131	
Inkomst/invånare	91 992	

FÖRSÖRJNINGSTÖD

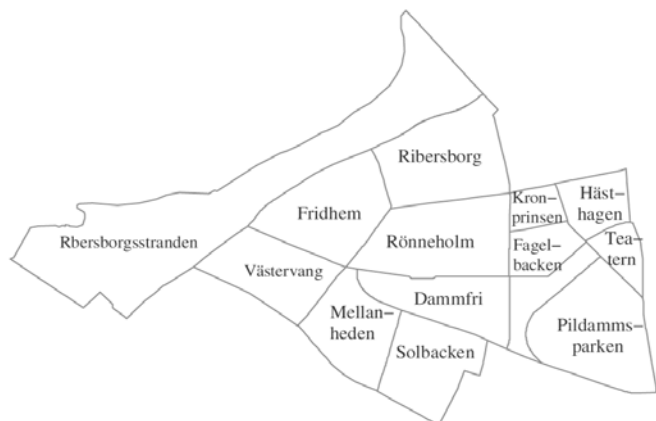
År 2002		
Hushåll	3 385	
Utbetalt belopp (kr)	153 337 275	
Belopp per hushåll (kr)	45 299	

BILINNEHAV

31 december 2002	
Personbilar i trafik	6 655
Bilar per 100 invånare	21

Områdesfakta VÄSTRA INNERSTADEN

Malmö: Stadsdel VÄSTRA INNERSTADEN



Invånare 1 jan 2003:	30 842
Areal , hektar 1 jan 2003:	433
Invånare per hektar	71
Hushåll 1 jan 2002 (framskrivna):	19 105
Arbetsstillfällena 2001:	7 249

Prognos

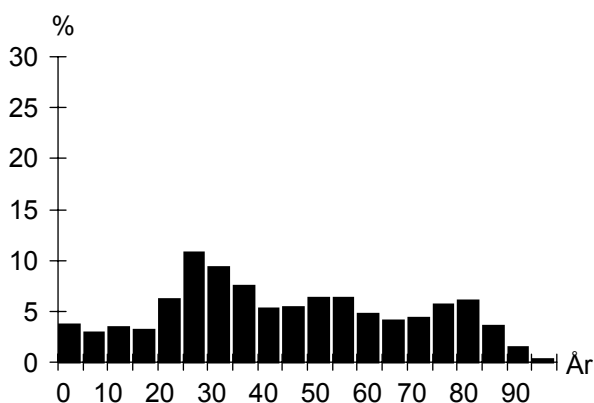
Folkmängd 1 januari 2009:	31 470
Bostadsbyggande 2003-2008:	12

FOLKMÄNGD

År	Antal	År	1 januari Antal
1961	47 319	2000	29 126
1971	38 081	2001	29 242
1981	28 414	2002	29 422
1991	26 461	2003	30 842

ÅLDERSFÖRDELNING

Ålder	Antal personer	%	1 januari 2003	
			Därav kvinnor	%
0 - 5	1 290	4	624	48
6-15	1 975	6	976	49
16-18	589	2	312	53
19-24	2 096	7	1 133	54
25-44	10 094	33	5 169	51
45-64	6 989	23	3 874	55
65-79	4 319	14	2 759	64
80-	3 490	11	2 492	71
SUMMA	30 842	100	17 339	56



UTLÄNDSK BAKGRUND

Land	1 januari 2003	
	Födda i utlandet	Födda i Sverige*
De fem största grupperna		
Danmark	443	80
Polen	354	97
Tyskland	250	53
Finland	198	68
Jugoslavien	146	120
TOTALT	3 032	659
Andel av folkmängd	10%	2%

* med båda föräldrarna födda i utlandet

FÖRVÄRVSARBETANDE

		År 2001
Förvärvsarbetande (16- år):		14 203
Andel förvärvsarb. (20-64 år):	Män	75%
	Kvinnor	74%
	Totalt	74%
Arbetsstillfällena		7 249
däruv tillverkning		750
" handel, privata tjänster m.m		3 483
" offentlig service		2 857

FLYTTNINGAR

	1999	2000	2001	2002
Inflyttade	3 980	3 534	3 638	3 753
Utflyttade	3 416	3 256	3 338	3 321
Flyttningsnetto	564	278	300	432
Andel utflyttade av folkmängd	12%	11%	11%	11%

UTBILDNING

1 januari 2003		
Utbildningsnivå (20-64 år)	Antal	%
Förgymnasial	1 800	9
Gymnasial	7 642	40
Eftergymnasial	9 103	48
Uppgift saknas	433	2
TOTALT	18 978	100

VÄSTRA INNERSTADEN

BOSTÄDER

1 januari 2003			
Byggnadsår	Totalt	%	Småhus
före 1940	4 188	21	172
1941-60	12 671	63	308
1961-70	1 511	8	24
1971-80	437	2	66
1981-	1 207	6	59
SUMMA	20 014	100	629

1 januari 2003			
Storlek	Totalt	%	Småhus
-1 rum och kök	2 954	15	8
2 rum och kök	7 519	38	25
3 rum och kök	5 557	28	117
4+ rum och kök	3 984	20	479
SUMMA	20 014	100	629

1 januari 2003			
Upplåtelseform	Totalt	%	Småhus
Hysesrätt, MKB	2 366	12	0
Hysesrätt, privat	11 169	56	10
Bostadsrätt	5 940	30	80
Äganderätt	539	3	539
SUMMA	20 014	100	629

HUSHÅLL

Folk- och bostadsräkningen 1990		
Hushåll efter antal boende	Antal	%
1 boende	11 096	64
2 boende	4 701	27
3 boende	876	5
4+ boende	561	3
SUMMA	17 234	100

A pie chart illustrating the distribution of households based on the number of residents. The largest segment is '1 boende' at 64%, followed by '2 boende' at 27%, '3 boende' at 5%, and '4+ boende' at 3%.

Barnhushåll (barn 0-15 år)		
	Antal	%
Totalt	1 390	8
därav med barn under 7 år	813	58
därav ensamförälder	448	32

Pensionärshushåll		
	Antal	%
Totalt	7 975	46
därav ensamboende	5 304	67
därav kvinnor	4 386	83

ARBETSLÖSHET

31 mars 2003		
Reg. arbetslösa (18-64 år)	914	5%
därav 18-24 år	86	4%
I arbetsmarknadsåtgärder	346	

KOMMUNALA VAL

År 2002		
Parti	Antal	%
M	5 791	27,6
C	189	0,9
Fp	3 358	16,0
Kd	1 012	4,8
S	5 930	28,3
V	961	4,6
Mp	752	3,6
Skåp	630	3,0
SPI	1 551	7,4
Sd	639	3,0
Övriga partier	141	0,7
SUMMA	20 954	100,0

Valdeltagande: 79,2%

INKOMSTER

År 2000	
Disponibel medelinkomst	201 800
Inkomsttagare, antal	20 706
Inkomst/invånare	142 893

FÖRSÖRJNINGSTÖD

År 2002	
Hushåll	636
Utbetalt belopp (kr)	18 095 320
Belopp per hushåll (kr)	28 452

BILINNEHAV

31 december 2002	
Personbilar i trafik	10 393
Bilar per 100 invånare	34

Områdesfakta LIMHAMN–BUNKEFLO

Malmö: Stadsdel LIMHAMN–BUNKEFLO



Invånare 1 jan 2003:	31 495
Areal , hektar 1 jan 2003:	5 219
Invånare per hektar	6
Hushåll 1 jan 2002 (framskrivna):	13 107
Arbetsstillfällena 2001:	8 634

Prognos

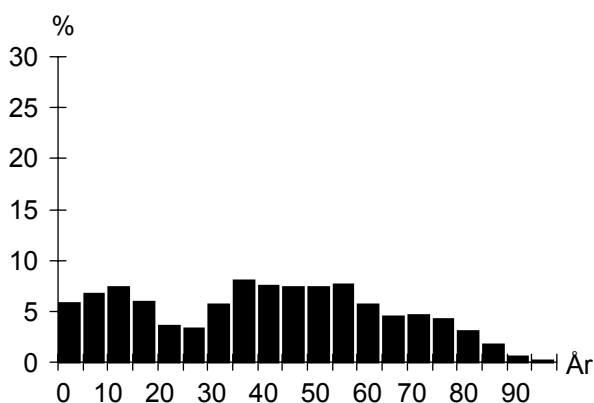
Folkmängd 1 januari 2009:	40 334
Bostadsbyggande 2003-2008:	3 176

FOLKMÄNGD

År	Antal	År	Antal
1961	27 400	2000	30 508
1971	28 248	2001	30 613
1981	26 936	2002	31 044
1991	27 235	2003	31 495

ÅLDERSFÖRDELNING

Ålder	Antal personer	%	1 januari 2003	
			Därav kvinnor	%
0 - 5	2 162	7	1 040	48
6-15	4 499	14	2 183	49
16-18	1 086	3	521	48
19-24	1 461	5	689	47
25-44	7 657	24	3 985	52
45-64	8 752	28	4 367	50
65-79	4 186	13	2 197	52
80-	1 692	5	1 069	63
SUMMA	31 495	100	16 051	51



UTLÄNDSK BAKGRUND

Land	1 januari 2003	
	Födda i utlandet	Födda i Sverige*
De fem största grupperna		
Danmark	568	84
Polen	282	112
Tyskland	201	59
Finland	174	49
Jugoslavien	142	71
TOTALT	2 894	708
Andel av folkmängd	9%	2%

* med båda föräldrarna födda i utlandet

FÖRVÄRVSARBETANDE

		År 2001
Förvärvsarbetande (16- år):		13 949
Andel förvärvsarb. (20-64 år):	Män	79%
	Kvinnor	78%
	Totalt	78%
Arbetsstillfällen		8 634
däruv tillverkning		1 752
" handel, privata tjänster m.m		3 699
" offentlig service		2 914

FLYTTNINGAR

	1999	2000	2001	2002
Inflyttade	2 212	2 139	2 277	2 282
Utflyttade	1 891	1 986	1 822	1 794
Flyttningsnetto	321	153	455	488
Andel utflyttade av folkmängd	6%	7%	6%	6%

UTBILDNING

1 januari 2003		
Utbildningsnivå (20-64 år)	Antal	%
Förgymnasial	2 284	13
Gymnasial	7 402	42
Eftergymnasial	7 470	43
Uppgift saknas	381	2
TOTALT	17 537	100

LIMHAMN-BUNKEFLO**BOSTÄDER**

BOSTÄDER			
1 januari 2003			
Byggnadsår	Totalt	%	Småhus
före 1940	2 906	21	2 515
1941-60	4 138	31	1 657
1961-70	2 139	16	1 720
1971-80	1 751	13	1 634
1981-	2 622	19	1 340
SUMMA	13 556	100	8 866

Storlek	Totalt	%	Småhus
-1 rum och kök	1 065	8	101
2 rum och kök	2 330	17	315
3 rum och kök	2 080	15	977
4+ rum och kök	8 081	60	7 473
SUMMA	13 556	100	8 866

Upplåtelseform	Totalt	%	Småhus
Hysesrätt, MKB	586	4	70
Hysesrätt, privat	2 522	19	147
Bostadsrätt	2 238	17	439
Äganderätt	8 210	61	8 210
SUMMA	13 556	100	8 866

HUSHÅLL

HUSHÅLL		
Folk- och bostadsräkningen 1990		
Hushåll efter antal boende	Antal	%
1 boende	3 507	30
2 boende	4 261	37
3 boende	1 551	13
4+ boende	2 211	19
SUMMA	11 530	100

A pie chart illustrating the distribution of households based on the number of residents. The chart is divided into four segments: 1 boende (30%), 2 boende (37%), 3 boende (13%), and 4+ boende (19%).

Barnhushåll (barn 0-15 år)			
	Antal	%	
Totalt	2 963	26	
därav med barn under 7 år	1 533	52	
därav ensamförälder	342	12	

Pensionärshushåll			
	Antal	%	
Totalt	3 628	31	
därav ensamboende	1 624	45	
därav kvinnor	1 200	74	

ARBETSLÖSHET

ARBETSLÖSHET			
31 mars 2003			
Reg. arbetslösa (18-64 år)	630	3%	
därav 18-24 år	59	3%	
I arbetsmarknadsåtgärder	229		

KOMMUNALA VAL

KOMMUNALA VAL			
År 2002			
Parti	Antal	%	
M	6 133	30,9	
C	213	1,1	
Fp	3 138	15,8	
Kd	977	4,9	
S	5 399	27,2	
V	617	3,1	
Mp	468	2,4	
Skåp	730	3,7	
SPI	1 340	6,8	
Sd	688	3,5	
Övriga partier	113	0,6	
SUMMA	19 816	100,0	

Valdeltagande: 84,5%

INKOMSTER

INKOMSTER		
År 2000		
Disponibel medelinkomst	304 800	
Inkomsttagare, antal	14 359	
Inkomst/invånare	142 966	

FÖRSÖRJNINGSTÖD

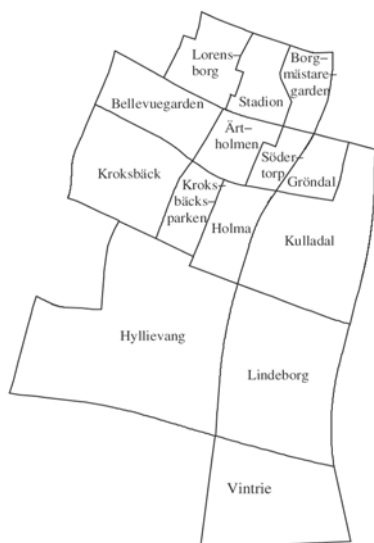
FÖRSÖRJNINGSTÖD		
År 2002		
Hushåll	273	
Utbetalt belopp (kr)	8 945 261	
Belopp per hushåll (kr)	32 767	

BILINNEHAV

BILINNEHAV		
31 december 2002		
Personbilar i trafik	13 652	
Bilar per 100 invånare	43	

Områdesfakta HYLLIE

Malmö: Stadsdel HYLLIE



Invånare 1 jan 2003:	30 664
Areal , hektar 1 jan 2003:	847
Invånare per hektar	36
Hushåll 1 jan 2002 (framskrivna):	16 166
Arbetsstillfällen 2001:	4 341

Prognos

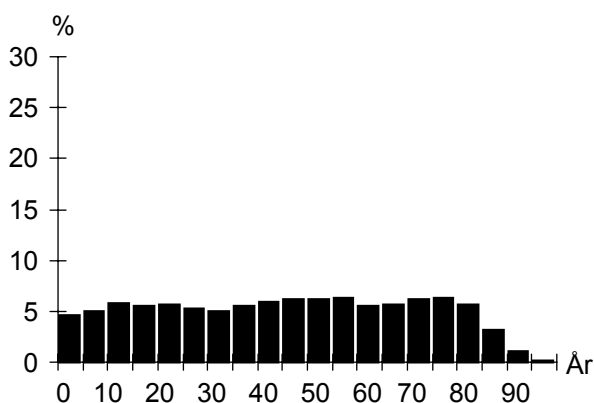
Folkmängd 1 januari 2009:	31 652
Bostadsbyggande 2003-2008:	315

FOLKMÄNGD

År	Antal	År	1 januari Antal
1961	13 906	2000	31 238
1971	26 054	2001	31 439
1981	31 643	2002	31 631
1991	30 074	2003	30 664

ÅLDERSFÖRDELNING

Ålder	Antal personer	%	1 januari 2003	
			Därav kvinnor	%
0 - 5	1 668	5	788	47
6-15	3 372	11	1 612	48
16-18	994	3	485	49
19-24	2 045	7	1 042	51
25-44	6 602	22	3 334	50
45-64	7 401	24	3 853	52
65-79	5 551	18	3 327	60
80-	3 031	10	2 010	66
SUMMA	30 664	100	16 451	54



UTLÄNDSK BAKGRUND

Land	1 januari 2003	
	Födda i utlandet	Födda i Sverige*
De fem största grupperna		
Jugoslavien	1 101	437
Polen	843	205
Iran	571	133
Afghanistan	516	119
Danmark	511	65
TOTALT	7 623	2 393
Andel av folkmängd	25%	8%

* med båda föräldrarna födda i utlandet

FÖRVÄRVSARBETANDE

		År 2001
Förvärvsarbetande (16- år):		10 215
Andel förvärvsarb. (20-64 år):	Män	64%
	Kvinnor	62%
	Totalt	63%
Arbetsstillfällen		4 341
däruv tillverkning		352
" handel, privata tjänster m.m		1 803
" offentlig service		2 089

FLYTTNINGAR

	1999	2000	2001	2002
Inflyttade	2 964	2 754	2 708	2 647
Utflyttade	2 630	2 431	2 331	2 430
Flyttningsnetto	334	323	377	217
Andel utflyttade av folkmängd	8%	8%	7%	8%

UTBILDNING

		1 januari 2003	
Utbildningsnivå (20-64 år)	Antal	%	
Förgymnasial	3 456	22	
Gymnasial	7 695	49	
Eftergymnasial	3 857	25	
Uppgift saknas	706	4	
TOTALT	15 714	100	

HYLLIE

BOSTÄDER

BOSTÄDER			
1 januari 2003			
Byggnadsår	Totalt	%	Småhus
före 1940	545	3	545
1941-60	3 603	22	240
1961-70	4 793	29	629
1971-80	6 358	38	641
1981-	1 348	8	300
SUMMA	16 647	100	2 355

Storlek			
Storlek	Totalt	%	Småhus
-1 rum och kök	1 752	11	8
2 rum och kök	4 498	27	31
3 rum och kök	6 012	36	219
4+ rum och kök	4 385	26	2 097
SUMMA	16 647	100	2 355

Upplåtelseform			
Upplåtelseform	Totalt	%	Småhus
Hysesrätt, MKB	4 646	28	72
Hysesrätt, privat	2 447	15	5
Bostadsrätt	7 575	46	299
Äganderätt	1 979	12	1 979
SUMMA	16 647	100	2 355

HUSHÅLL

HUSHÅLL		
Folk- och bostadsräkningen 1990		
Hushåll efter antal boende	Antal	%
1 boende	6 721	45
2 boende	5 245	35
3 boende	1 511	10
4+ boende	1 624	11
SUMMA	15 101	100

4+ boende
3 boende
2 boende
1 boende

Barnhushåll (barn 0-15 år)			
	Antal	%	
Totalt	2 848	19	
därav med barn under 7 år	1 589	56	
därav ensamförälder	840	29	

Pensionärshushåll			
	Antal	%	
Totalt	5 799	38	
därav ensamboende	3 178	55	
därav kvinnor	2 502	79	

ARBETSLÖSHET

ARBETSLÖSHET			
31 mars 2003			
Reg. arbetslösa (18-64 år)			
	930	6%	
därav 18-24 år	138	6%	
I arbetsmarknadsåtgärder	463		

KOMMUNALA VAL

KOMMUNALA VAL		
År 2002		
Parti	Antal	%
M	2 779	14,4
C	144	0,7
Fp	1 564	8,1
Kd	854	4,4
S	8 917	46,2
V	1 211	6,3
Mp	451	2,3
Skåp	944	4,9
SPI	1 442	7,5
Sd	823	4,3
Övriga partier	165	0,9
SUMMA	19 294	100,0

Valdeltagande: 73,7%

INKOMSTER

INKOMSTER		
År 2000		
Disponibel medelinkomst	188 300	
Inkomsttagare, antal	17 608	
Inkomst/invånare	105 461	

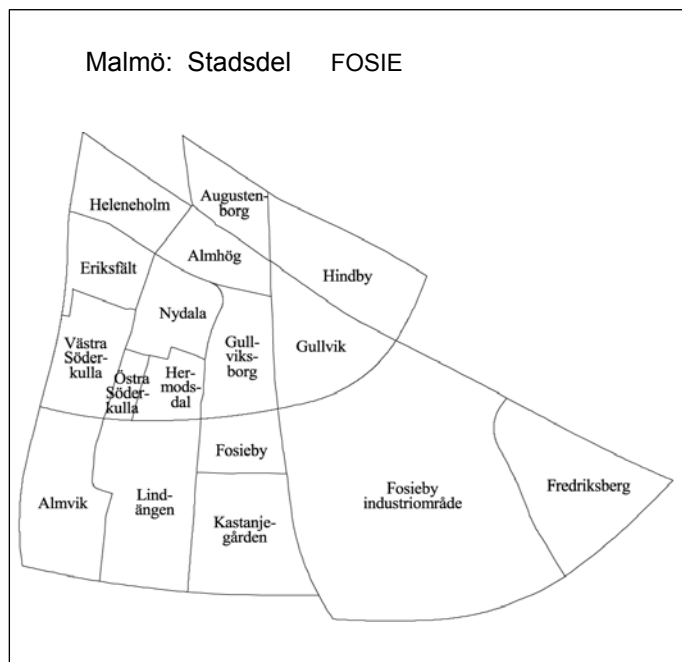
FÖRSÖRJNINGSTÖD

FÖRSÖRJNINGSTÖD		
År 2002		
Hushåll	1 472	
Utbetalt belopp (kr)	57 182 822	
Belopp per hushåll (kr)	38 847	

BILINNEHAV

BILINNEHAV	
31 december 2002	
Personbilar i trafik	9 799
Bilar per 100 invånare	32

Områdesfakta FOSIE



Invånare 1 jan 2003:	39 207
Areal , hektar 1 jan 2003:	1 247
Invånare per hektar	31
Hushåll 1 jan 2002 (framskrivna):	19 102
Arbetsstillfällena 2001:	14 814

Prognos

Folkmängd 1 januari 2009:	40 575
Bostadsbyggande 2003-2008:	—

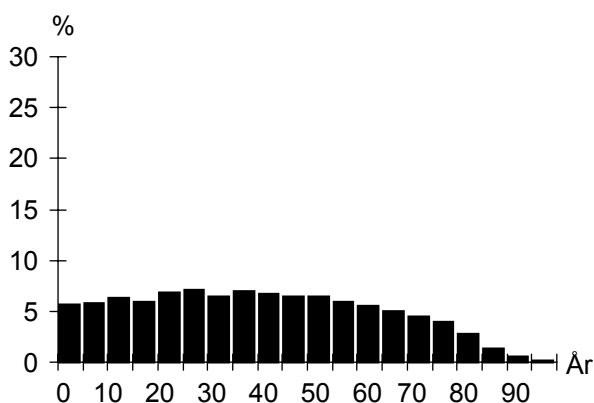
FOLKMÄNGD

År	Antal	År	1 januari
			Antal
1961	19 223	2000	37 605
1971	41 641	2001	38 194
1981	38 406	2002	38 827
1991	35 665	2003	39 207

ÅLDERSFÖRDELNING

1 januari 2003

Ålder	Antal personer	%	Därav kvinnor	
			Antal	%
0 - 5	2 650	7	1 286	49
6-15	4 765	12	2 365	50
16-18	1 352	3	628	46
19-24	3 168	8	1 610	51
25-44	10 672	27	5 176	49
45-64	9 509	24	4 864	51
65-79	5 281	13	3 032	57
80-	1 810	5	1 194	66
SUMMA	39 207	100	20 155	51



UTLÄNDSK BAKGRUND

1 januari 2003

Land	Födda i	
	utlandet	Sverige*
De fem största grupperna		
Jugoslavien	2 022	866
Bosnien-Hercegovina	1 716	329
Irak	1 370	265
Polen	1 288	389
Danmark	827	103
TOTALT	13 707	4 153
Andel av folkmängd	35%	11%

* med båda föräldrarna födda i utlandet

FÖRVÄRVSARBETANDE

År 2001

Förvärvsarbetande (16- år):	13 487
Andel förvärvsarb. (20-64 år):	Män 59%
	Kvinnor 56%
	Totalt 58%
Arbetsstillfällena	14 814
däruv tillverkning	4 986
" handel, privata tjänster m.m	6 106
" offentlig service	3 595

FLYTTNINGAR

	1999	2000	2001	2002
Inflyttade	3 911	3 903	3 851	3 943
Utflyttade	3 280	3 386	3 220	3 535
Flyttningsnetto	631	517	631	408
Andel utflyttade av folkmängd	9%	9%	8%	9%

UTBILDNING

1 januari 2003

Utbildningsnivå (20-64 år)	Antal	%
Förgymnasial	5 751	25
Gymnasial	11 577	51
Eftergymnasial	4 115	18
Uppgift saknas	1 418	6
TOTALT	22 861	100

FOSIE

BOSTÄDER

1 januari 2003			
Byggnadsår	Totalt	%	Småhus
före 1940	660	3	602
1941-60	4 749	24	296
1961-70	8 992	46	301
1971-80	3 838	20	388
1981-	1 320	7	875
SUMMA	19 559	100	2 462

1 januari 2003			
Storlek	Totalt	%	Småhus
-1 rum och kök	1 866	10	16
2 rum och kök	6 156	31	67
3 rum och kök	7 589	39	393
4+ rum och kök	3 948	20	1 986
SUMMA	19 559	100	2 462

1 januari 2003			
Upplåtelseform	Totalt	%	Småhus
Hysesrätt, MKB	3 710	19	0
Hysesrätt, privat	5 607	29	101
Bostadsrätt	8 333	43	452
Äganderätt	1 909	10	1 909
SUMMA	19 559	100	2 462

ARBETSLÖSHET

31 mars 2003			
Reg. arbetslösa (18-64 år)			
	1 430	6%	
därav 18-24 år	177	5%	
I arbetsmarknadsåtgärder	924		

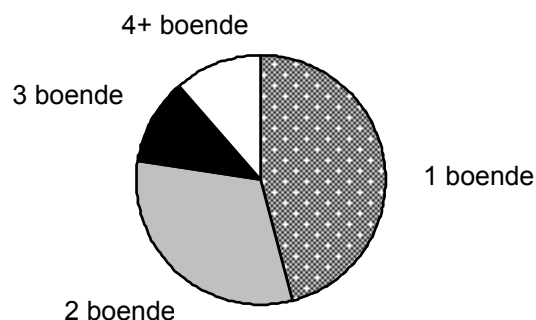
KOMMUNALA VAL

År 2002		
Parti	Antal	%
M	1 641	8,6
C	141	0,7
Fp	1 126	5,9
Kd	580	3,0
S	10 554	55,2
V	1 465	7,7
Mp	426	2,2
Skåp	938	4,9
SPI	1 019	5,3
Sd	938	4,9
Övriga partier	291	1,5
SUMMA	19 119	100,0

Valdeltagande: 64,8%

HUSHÅLL

Folk- och bostadsräkningen 1990		
Hushåll efter antal boende	Antal	%
1 boende	8 218	46
2 boende	5 663	32
3 boende	1 975	11
4+ boende	2 041	11
SUMMA	17 897	100

**Barnhushåll (barn 0-15 år)**

	Antal	%
Totalt	3 683	21
därav med barn under 7 år	2 084	57
därav ensamförälder	1 143	31

Pensionärshushåll

	Antal	%
Totalt	4 829	27
därav ensamboende	2 777	58
därav kvinnor	2 092	75

INKOMSTER

År 2000	
Disponibel medelinkomst	166 700
Inkomsttagare, antal	20 984
Inkomst/invånare	91 586

FÖRSÖRJNINGSTÖD

År 2002	
Hushåll	3 091
Utbetalt belopp (kr)	135 964 595
Belopp per hushåll (kr)	43 987

BILINNEHAV

31 december 2002	
Personbilar i trafik	11 886
Bilar per 100 invånare	30

Strategisk utveckling
Malmö Stadskontor 2003

Områdesfakta OXIE

Malmö: Stadsdel OXIE



Invånare 1 jan 2003:	10 806
Areal , hektar 1 jan 2003:	2 306
Invånare per hektar	5
Hushåll 1 jan 2002 (framskrivna):	3 943
Arbetsstillfällen 2001:	1 897

Prognos

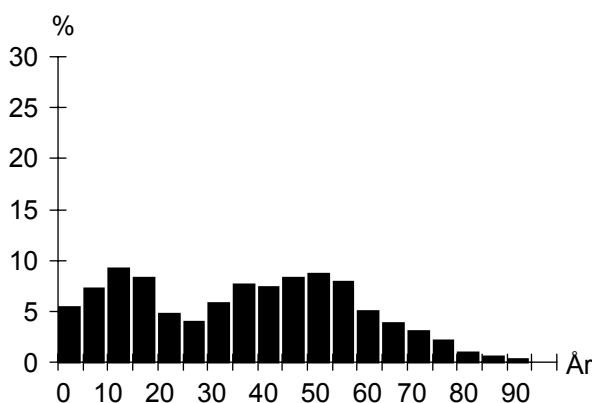
Folkmängd 1 januari 2009:	11 535
Bostadsbyggande 2003-2008:	336

FOLKMÄNGD

År	Antal	År	Antal
1961	1 742	2000	10 792
1971	3 197	2001	10 761
1981	8 271	2002	10 805
1991	10 726	2003	10 806

ÅLDERSFÖRDELNING

Ålder	Antal personer	%	1 januari 2003	
			Därv kvinnor	%
0 - 5	726	7	373	51
6-15	1 832	17	886	48
16-18	533	5	274	51
19-24	667	6	293	44
25-44	2 667	25	1 430	54
45-64	3 217	30	1 604	50
65-79	963	9	487	51
80-	201	2	141	70
SUMMA	10 806	100	5 488	51



UTLÄNDSK BAKGRUND

Land	1 januari 2003	
	Födda i utlandet	Födda i Sverige*
De fem största grupperna		
Danmark	251	44
Polen	152	77
Jugoslavien	137	74
Ungern	96	36
Iran	96	29
TOTALT	1 447	528
Andel av folkmängd	13%	5%

* med båda föräldrarna födda i utlandet

FÖRVÄRVSARBETANDE

		År 2001
Förvärvsarbetande (16- år):		5 097
Andel förvärvsarb. (20-64 år):	Män	80%
	Kvinnor	76%
	Totalt	78%
Arbetsstillfällen		1 897
därv tillverkning		518
" handel, privata tjänster m.m		545
" offentlig service		742

FLYTTNINGAR

	1999	2000	2001	2002
Inflyttade	816	707	734	786
Utflyttade	787	779	736	808
Flyttningsnetto	29	-72	-2	-22
Andel utflyttade av folkmängd	7%	7%	7%	7%

UTBILDNING

Utbildningsnivå (20-64 år)	1 januari 2003	
	Antal	%
Förgymnasial	1 444	23
Gymnasial	3 536	55
Eftergymnasial	1 231	19
Uppgift saknas	180	3
TOTALT	6 391	100

OXIE

BOSTÄDER

BOSTÄDER			
1 januari 2003			
Byggnadsår	Totalt	%	Småhus
före 1940	297	7	294
1941-60	116	3	116
1961-70	507	13	507
1971-80	1 607	40	1 307
1981-	1 448	36	1 236
SUMMA	3 975	100	3 460

Storlek	Totalt	%	Småhus
-1 rum och kök	88	2	20
2 rum och kök	275	7	148
3 rum och kök	699	18	464
4+ rum och kök	2 913	73	2 828
SUMMA	3 975	100	3 460

Upplåtelseform	Totalt	%	Småhus
Hysesrätt, MKB	196	5	83
Hysesrätt, privat	108	3	22
Bostadsrätt	1 375	35	1 059
Äganderätt	2 296	58	2 296
SUMMA	3 975	100	3 460

HUSHÅLL

HUSHÅLL		
Folk- och bostadsräkningen 1990		
Hushåll efter antal boende	Antal	%
1 boende	536	15
2 boende	1 084	30
3 boende	733	20
4+ boende	1 294	35
SUMMA	3 647	100

A pie chart illustrating the distribution of households based on the number of residents. The chart is divided into four segments: 1 boende (15%), 2 boende (30%), 3 boende (20%), and 4+ boende (35%).

Barnhushåll (barn 0-15 år)			
	Antal	%	
Totalt	1 676	46	
därav med barn under 7 år	824	49	
därav ensamförälder	238	14	

Pensionärshushåll			
	Antal	%	
Totalt	493	14	
därav ensamboende	180	37	
därav kvinnor	139	77	

ARBETSLÖSHET

ARBETSLÖSHET			
31 mars 2003			
Reg. arbetslösa (18-64 år)	235	4%	
därav 18-24 år	33	4%	
I arbetsmarknadsåtgärder	138		

KOMMUNALA VAL

KOMMUNALA VAL		
År 2002		
Parti	Antal	%
M	1 018	16,7
C	92	1,5
Fp	542	8,9
Kd	225	3,7
S	2 896	47,6
V	295	4,9
Mp	120	2,0
Skåp	283	4,7
SPI	242	4,0
Sd	311	5,1
Övriga partier	55	0,9
SUMMA	6 079	100,0

Valdeltagande: 79,5%

INKOMSTER

INKOMSTER		
År 2000		
Disponibel medelinkomst	260 100	
Inkomsttagare, antal	4 273	
Inkomst/invånare	103 281	

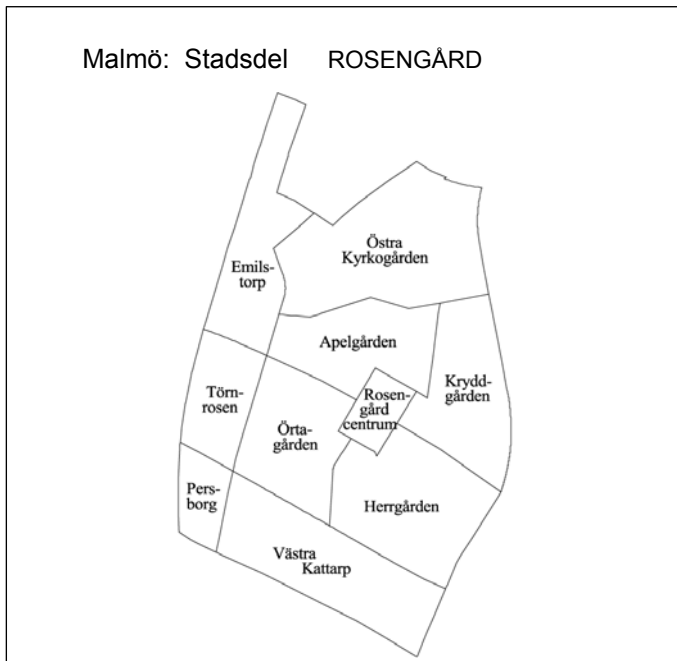
FÖRSÖRJNINGSTÖD

FÖRSÖRJNINGSTÖD		
År 2002		
Hushåll	282	
Utbetalt belopp (kr)	7 530 440	
Belopp per hushåll (kr)	26 704	

BILINNEHAV

BILINNEHAV		
31 december 2002		
Personbilar i trafik	4 727	
Bilar per 100 invånare	44	

Områdesfakta ROSENGÅRD



Invånare 1 jan 2003:	21 526
Areal , hektar 1 jan 2003:	331
Invånare per hektar	65
Hushåll 1 jan 2002 (framskrivna):	7 601
Arbetsstillfällena 2001:	4 975

Prognos

Folkmängd 1 januari 2009:	22 286
Bostadsbyggande 2003-2008:	—

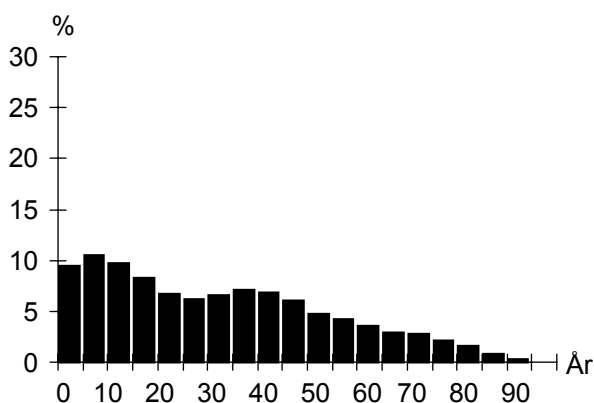
FOLKMÄNGD

År	Antal	År	Antal
1961	5 250	2000	20 764
1971	23 112	2001	21 027
1981	18 006	2002	21 345
1991	17 190	2003	21 526

ÅLDERSFÖRDELNING

1 januari 2003

Ålder	Antal personer	%	Därav kvinnor	%
0 - 5	2 473	11	1 199	48
6-15	4 280	20	2 119	50
16-18	1 070	5	500	47
19-24	1 754	8	920	52
25-44	5 707	27	2 854	50
45-64	3 986	19	1 879	47
65-79	1 662	8	976	59
80-	594	3	399	67
SUMMA	21 526	100	10 846	50



UTLÄNDSK BAKGRUND

1 januari 2003

Land	Födda i utlandet	Födda i Sverige*
De fem största grupperna		
Jugoslavien	3 038	1 247
Irak	2 374	676
Bosnien-Hercegovina	1 387	230
Libanon	1 317	1 324
Polen	535	152
TOTALT	12 644	5 233
Andel av folkmängd	59%	24%

* med båda föräldrarna födda i utlandet

FÖRVÄRVSARBETANDE

År 2001

Förvärvsarbetande (16- år):	4 081
Andel förvärvsarb. (20-64 år):	Män 39%
	Kvinnor 33%
	Totalt 36%
Arbetsstillfällena	4 975
däruv tillverkning	897
" handel, privata tjänster m.m	1 840
" offentlig service	2 168

FLYTTNINGAR

	1999	2000	2001	2002
Inflyttade	1 792	2 007	1 767	1 771
Utflyttade	1 860	1 922	1 660	1 817
Flyttningsnetto	-68	85	107	-46
Andel utflyttade av folkmängd	9%	9%	8%	9%

UTBILDNING

1 januari 2003

Utbildningsnivå (20-64 år)	Antal	%
Förgymnasial	3 655	33
Gymnasial	4 475	40
Eftergymnasial	1 591	14
Uppgift saknas	1 403	13
TOTALT	11 124	100

ROSENGÅRD

BOSTÄDER

1 januari 2003			
Byggnadsår	Totalt	%	Småhus
före 1940	257	3	256
1941-60	1 062	14	125
1961-70	5 811	76	2
1971-80	532	7	7
1981-	29	0	23
SUMMA	7 691	100	413

1 januari 2003			
Storlek	Totalt	%	Småhus
-1 rum och kök	343	4	2
2 rum och kök	2 471	32	11
3 rum och kök	3 539	46	92
4+ rum och kök	1 338	17	308
SUMMA	7 691	100	413

1 januari 2003			
Upplåtelseform	Totalt	%	Småhus
Hysesrätt, MKB	3 337	43	0
Hysesrätt, privat	1 935	25	1
Bostadsrätt	2 007	26	0
Äganderätt	412	5	412
SUMMA	7 691	100	413

ARBETSLÖSHET

31 mars 2003		
Reg. arbetslösa (18-64 år)	966	8%
därav 18-24 år	192	9%
I arbetsmarknadsåtgärder	591	

KOMMUNALA VAL

År 2002		
Parti	Antal	%
M	386	5,6
C	28	0,4
Fp	195	2,8
Kd	126	1,8
S	4 790	69,8
V	601	8,8
Mp	153	2,2
Skåp	185	2,7
SPI	173	2,5
Sd	166	2,4
Övriga partier	60	0,9
SUMMA	6 863	100,0

Valdeltagande: 53,4%

HUSHÅLL

Folk- och bostadsräkningen 1990		
Hushåll efter antal boende	Antal	%
1 boende	2 917	41
2 boende	1 900	26
3 boende	991	14
4+ boende	1 378	19
SUMMA	7 186	100

4+ boende

1 boende

3 boende

2 boende

Barnhushåll (barn 0-15 år)		
	Antal	%
Totalt	2 172	30
därav med barn under 7 år	1 357	62
därav ensamförälder	656	30

Pensionärshushåll

	Antal	%
Totalt	1 704	24
därav ensamboende	1 005	59
därav kvinnor	745	74

INKOMSTER

År 2000	
Disponibel medelinkomst	153 800
Inkomsttagare, antal	8 589
Inkomst/invånare	62 823

FÖRSÖRJNINGSTÖD

År 2002	
Hushåll	2 788
Utbetalt belopp (kr)	158 637 160
Belopp per hushåll (kr)	56 900

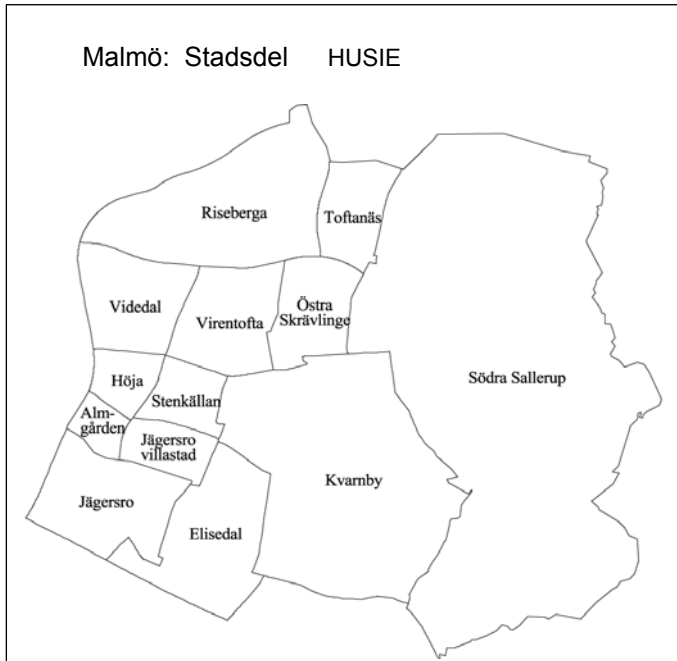
BILINNEHAV

31 december 2002	
Personbilar i trafik	4 556
Bilar per 100 invånare	21

Strategisk utveckling

Malmö Stadskontor 2003

Områdesfakta HUSIE



Invånare 1 jan 2003:	17 391
Areal , hektar 1 jan 2003:	2 934
Invånare per hektar	6
Hushåll 1 jan 2002 (framskrivna):	7 411
Arbetsstillfällena 2001:	8 448

Prognos

Folkmängd 1 januari 2009:	19 070
Bostadsbyggande 2003-2008:	511

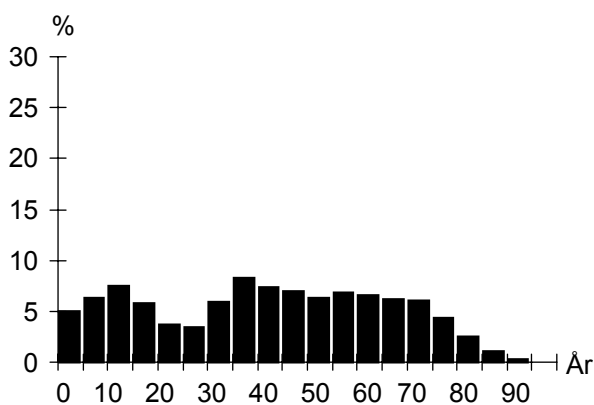
FOLKMÄNGD

År	Antal	År	Antal
1961	6 276	2000	17 077
1971	16 071	2001	17 273
1981	16 344	2002	17 336
1991	15 548	2003	17 391

ÅLDERSFÖRDELNING

1 januari 2003

Ålder	Antal personer	%	Därav kvinnor	%
0 - 5	1 076	6	484	45
6-15	2 415	14	1 173	49
16-18	593	3	305	51
19-24	815	5	372	46
25-44	4 328	25	2 247	52
45-64	4 630	27	2 360	51
65-79	2 864	16	1 489	52
80-	670	4	395	59
SUMMA	17 391	100	8 825	51



UTLÄNDSK BAKGRUND

1 januari 2003

Land	Födda i utlandet	Födda i Sverige*
De fem största grupperna		
Jugoslavien	385	219
Polen	284	111
Danmark	204	40
Finland	96	34
Tyskland	95	32
TOTALT	2 088	774
Andel av folkmängd	12%	4%

* med båda föräldrarna födda i utlandet

FÖRVÄRVSARBETANDE

År 2001

Förvärvsarbetande (16- år):	7 692
Andel förvärvsarb. (20-64 år):	Män 79%
	Kvinnor 75%
	Totalt 77%
Arbetsstillfällena	8 448
däruv tillverkning	1 539
" handel, privata tjänster m.m	5 182
" offentlig service	1 588

FLYTTNINGAR

	1999	2000	2001	2002
Inflyttade	1 086	1 141	931	992
Utflyttade	933	971	921	968
Flyttningsnetto	153	170	10	24
Andel utflyttade av folkmängd	6%	6%	5%	6%

UTBILDNING

1 januari 2003

Utbildningsnivå (20-64 år)	Antal	%
Förgymnasial	1 961	20
Gymnasial	4 948	52
Eftergymnasial	2 545	27
Uppgift saknas	137	1
TOTALT	9 591	100

HUSIE

BOSTÄDER

BOSTÄDER			
1 januari 2003			
Byggnadsår	Totalt	%	Småhus
före 1940	804	11	801
1941-60	630	8	626
1961-70	3 058	40	1 753
1971-80	1 766	23	417
1981-	1 301	17	931
SUMMA	7 559	100	4 528

Storlek	Totalt	%	Småhus
-1 rum och kök	477	6	32
2 rum och kök	817	11	98
3 rum och kök	2 029	27	570
4+ rum och kök	4 236	56	3 828
SUMMA	7 559	100	4 528

Upplåtelseform	Totalt	%	Småhus
Hysesrätt, MKB	97	1	45
Hysesrätt, privat	1 246	16	37
Bostadsrätt	2 247	30	477
Äganderätt	3 969	53	3 969
SUMMA	7 559	100	4 528

ARBETSLÖSHET

ARBETSLÖSHET			
31 mars 2003			
Reg. arbetslösa (18-64 år)	389	4%	
därav 18-24 år	57	6%	
I arbetsmarknadsåtgärder	194		

KOMMUNALA VAL

KOMMUNALA VAL			
År 2002			
Parti	Antal	%	
M	2 202	20,2	
C	137	1,3	
Fp	1 103	10,1	
Kd	396	3,6	
S	4 388	40,3	
V	371	3,4	
Mp	205	1,9	
Skåp	582	5,3	
SPI	822	7,6	
Sd	562	5,2	
Övriga partier	112	1,0	
SUMMA	10 880	100,0	
Valdeltagande:		81,8%	

HUSHÅLL

HUSHÅLL			
Folk- och bostadsräkningen 1990			
Hushåll efter antal boende			
	Antal	%	
1 boende	1 778	27	
2 boende	2 694	41	
3 boende	994	15	
4+ boende	1 180	18	
SUMMA	6 646	100	

A pie chart illustrating the distribution of households based on the number of residents. The largest segment is '2 boende' at 41%, followed by '1 boende' at 27%, '4+ boende' at 18%, and '3 boende' at 15%.

Barnhushåll (barn 0-15 år)			
	Antal	%	
Totalt	1 670	25	
därav med barn under 7 år	875	52	
därav ensamförälder	260	16	

Pensionärshushåll			
	Antal	%	
Totalt	1 711	26	
därav ensamboende	683	40	
därav kvinnor	537	79	

INKOMSTER

INKOMSTER			
År 2000			
Disponibel medelinkomst	245 400		
Inkomsttagare, antal	8 136		
Inkomst/invånare	115 589		

FÖRSÖRJNINGSTÖD

FÖRSÖRJNINGSTÖD			
År 2002			
Hushåll	253		
Utbetalt belopp (kr)	8 319 117		
Belopp per hushåll (kr)	32 882		

BILINNEHAV

BILINNEHAV			
31 december 2002			
Personbilar i trafik	7 694		
Bilar per 100 invånare	44		

Områdesfakta KIRSEBERG

Malmö: Stadsdel KIRSEBERG



Invånare 1 jan 2003:	13 879
Areal , hektar 1 jan 2003:	648
Invånare per hektar	21
Hushåll 1 jan 2002 (framskrivna):	7 093
Arbetsstillfällena 2001:	10 705

Prognos

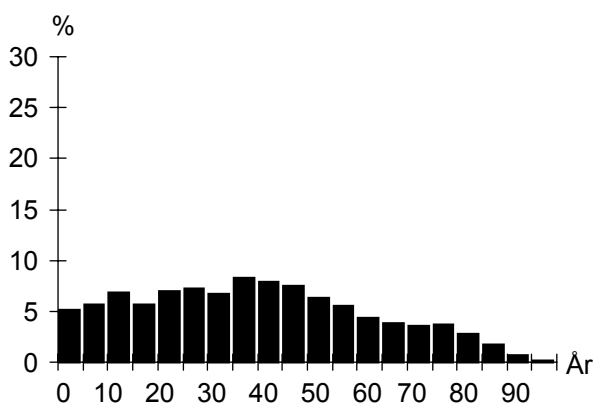
Folkmängd 1 januari 2009:	14 880
Bostadsbyggande 2003-2008:	90

FOLKMÄNGD

År	Antal	År	Antal
1961	15 086	2000	13 285
1971	15 761	2001	13 556
1981	10 862	2002	13 711
1991	11 928	2003	13 879

ÅLDERSFÖRDELNING

Ålder	Antal personer	%	1 januari 2003	
			Därav kvinnor	%
0 - 5	841	6	439	52
6-15	1 748	13	819	47
16-18	485	3	239	49
19-24	1 109	8	579	52
25-44	4 173	30	1 951	47
45-64	3 278	24	1 516	46
65-79	1 531	11	828	54
80-	714	5	490	69
SUMMA	13 879	100	6 861	49



UTLÄNDSK BAKGRUND

Land	1 januari 2003	
	Födda i utlandet	Födda i Sverige*
De fem största grupperna		
Jugoslavien	455	195
Polen	270	103
Bosnien-Hercegovina	264	33
Danmark	257	44
Irak	198	38
TOTALT	2 961	865
Andel av folkmängd	21%	6%

* med båda föräldrarna födda i utlandet

FÖRVÄRVSARBETANDE

		År 2001
Förvärvsarbetande (16- år):		5 621
Andel förvärvsarb. (20-64 år):	Män	68%
	Kvinnor	65%
	Totalt	67%
Arbetsstillfällena		10 705
däruv tillverkning		3 329
" handel, privata tjänster m.m		5 061
" offentlig service		2 261

FLYTTNINGAR

	1999	2000	2001	2002
Inflyttade	1 627	1 667	1 606	1 739
Utflyttade	1 524	1 359	1 422	1 517
Flyttningsnetto	103	308	184	222
Andel utflyttade av folkmängd	12%	10%	10%	11%

UTBILDNING

		1 januari 2003	
Utbildningsnivå (20-64 år)	Antal	%	
Förgymnasial	1 738	21	
Gymnasial	4 121	49	
Eftergymnasial	2 194	26	
Uppgift saknas	365	4	
TOTALT	8 418	100	

KIRSEBERG**BOSTÄDER**

BOSTÄDER			
1 januari 2003			
Byggnadsår	Totalt	%	Småhus
före 1940	1 605	22	693
1941-60	2 800	39	35
1961-70	1 531	21	16
1971-80	122	2	47
1981-	1 158	16	603
SUMMA	7 216	100	1 394

Storlek	Totalt	%	Småhus
-1 rum och kök	936	13	11
2 rum och kök	2 750	38	41
3 rum och kök	1 817	25	168
4+ rum och kök	1 713	24	1 174
SUMMA	7 216	100	1 394

Upplåtelseform	Totalt	%	Småhus
Hysesrätt, MKB	1 014	14	27
Hysesrätt, privat	1 819	25	14
Bostadsrätt	3 318	46	288
Äganderätt	1 065	15	1 065
SUMMA	7 216	100	1 394

ARBETSLÖSHET

ARBETSLÖSHET			
31 mars 2003			
Reg. arbetslösa (18-64 år)	468	5%	
därav 18-24 år	65	5%	
I arbetsmarknadsåtgärder	256		

KOMMUNALA VAL

KOMMUNALA VAL		
År 2002		
Parti	Antal	%
M	779	10,5
C	68	0,9
Fp	596	8,1
Kd	206	2,8
S	3 495	47,2
V	842	11,4
Mp	305	4,1
Skåp	361	4,9
SPI	282	3,8
Sd	359	4,9
Övriga partier	106	1,4
SUMMA	7 399	100,0

Valdeltagande: 69,7%

HUSHÅLL

HUSHÅLL		
Folk- och bostadsräkningen 1990		
Hushåll efter antal boende		
	Antal	%
1 boende	3 168	51
2 boende	1 867	30
3 boende	591	9
4+ boende	626	10
SUMMA	6 252	100

4+ boende
3 boende
2 boende
1 boende

Barnhushåll (barn 0-15 år)			
	Antal	%	
Totalt	1 137	18	
därav med barn under 7 år	685	60	
därav ensamförälder	292	26	

Pensionärshushåll			
	Antal	%	
Totalt	1 757	28	
därav ensamboende	1 034	59	
därav kvinnor	727	70	

INKOMSTER

INKOMSTER		
År 2000		
Disponibel medelinkomst	174 200	
Inkomsttagare, antal	7 768	
Inkomst/invånare	99 822	

FÖRSÖRJNINGSTÖD

FÖRSÖRJNINGSTÖD		
År 2002		
Hushåll	733	
Utbetalt belopp (kr)	26 517 445	
Belopp per hushåll (kr)	36 177	

BILINNEHAV

BILINNEHAV	
31 december 2002	
Personbilar i trafik	4 342
Bilar per 100 invånare	31

Avdelningen för Strategisk utveckling ger ut

BASFAKTA OM MALMÖ

Snabbt, samlat och till ett rimligt pris får du sifferuppgifter i:

Statistisk årsbok

En uppslagsbok som i arton avsnitt ger samhällsinformation och behandlar ämnesområdena: Befolkning, bostäder, hushåll, näringsliv, kommunikationer, miljö, utbildning, kultur, stadens finanser, sjukvård m fl. Årsboken belyser främst förhållanden i Malmö men jämförelser görs även med kommunerna i Skåne, Sveriges tio största kommuner, hela riket och de nordiska huvudstäderna. Finns även utlagd på vår hemsida.

192 sidor.

Att använda t ex i planering, forskning och undervisning.

Fakta i fickformat

Statistisk årsbok i miniatyr – ett häfte för snabb orientering.

32 sidor.

Sifferguide

Malmö i ett nötskal – ett litet vikblad som finns tryckt på svenska och engelska. På nätet finns även den tyska versionen.

PS-Aktuellt

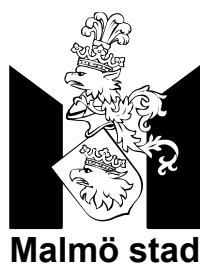
På vår hemsida lägger vi ut aktuell och kort information inom olika ämnesområden – utvecklingen vad gäller befolkningsförändringar, bostadsbyggande m. m.

Gör din beställning via e-post, fax eller telefon!

necmi.incegul@malmo.se, Tfn: 040 – 34 12 83, Fax: 040 – 34 10 55

Dessutom finns information om **Malmö på:**

www.malmo.se



Stadskontoret, Strategisk utveckling