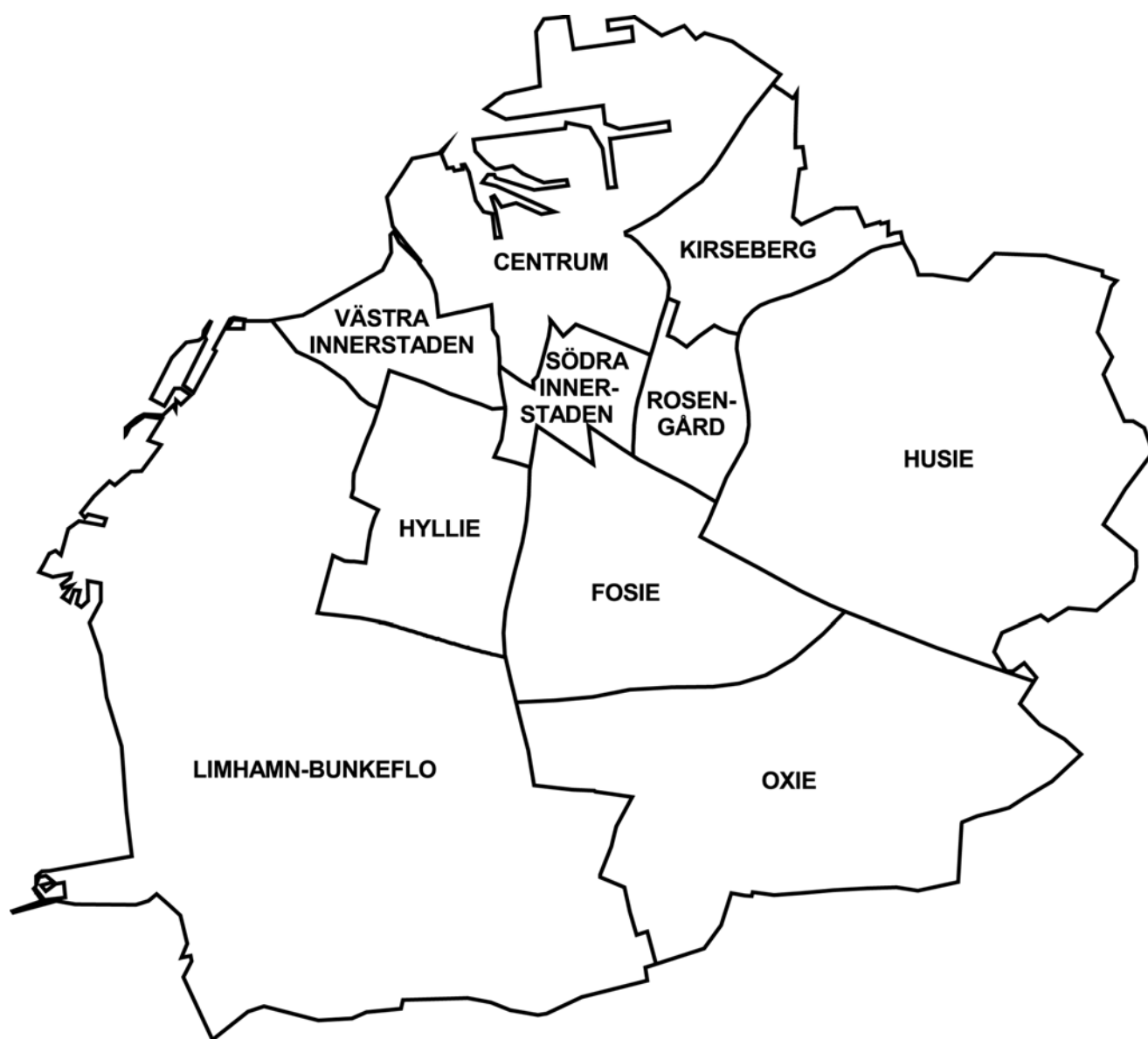


OMRÅDESFAKTA för Malmö 2001



STADSDELAR

Behöver du ytterligare information kontakta:

Necmi Incegöl, necmi.incegul@malmo.se

tfn: 040 – 34 12 83, fax: 040 – 34 10 55

**Strategisk utveckling, Malmö Stadskontor
205 80 MALMÖ**

Ämnesområden

Befolkning och
Flyttningar

Personer med
utländsk bakgrund

Bostäder, Hushåll,
Förvärvsarbete,
Inkomster och Val

Utbildning,
Arbetslöshet och Bilar

Försörjningsstöd

Kontaktpersoner

Kenneth Hvarvenius, tfn: 040 - 34 10 66
kenneth.hvarvenius@malmo.se

Elisabeth Pålsson, tfn: 040 - 34 10 68
elisabeth.palsson@malmo.se

Jan Haak, tfn: 040 - 34 11 81
jan.haak@malmo.se

Henry Lindelöf, tfn: 040 - 34 10 67
henry.lindelof@malmo.se

Anders Ardmar, tfn: 040 - 34 11 21
anders.ardmar@malmo.se

Necmi Incegöl, tfn: 040 - 34 12 83

Områdesfakta för Malmös 10 Stadsdelar:

80 kr + moms

Områdesfakta för Malmös 134 Delområden:

400 kr + moms

OMRÅDESAKTA FÖR MALMÖ 2001 Stadsdelar

Malmö är indelat i 10 stadsdelar.

INNEHÅLL

	sid		sid
Malmö	4	Fosie	16
Centrum	6	Oxie	18
Södra Innerstaden	8	Rosengård	20
Västra Innerstaden	10	Husie	22
Limhamn-Bunkeflo	12	Kirseberg	24
Hyllie	14		

Källor

Åldersfördelning	SCB:s Befolkningsstatistik
Flyttningar	SCB:s Flyttningsstatistik
Areal	Malmö Stadsbyggnadskontor
Prognos	Malmö Stadskontor, Strategisk utveckling
Folkmängd, tidsserie	SCB:s Befolkningsstatistik
Personer med utländsk bakgrund	SCB
Förvärvsarbetande	SCB:s Sysselsättningsstatistik
Utbildning	SCB:s Utbildningsstatistik
Bostäder	Folk- och bostadsräkningen 1990 och årlig byggnadsstatistik
Arbetslöshet	SCB:s Arbetsökandestatistik
Val	Länstyrelsens sammanräkningsprotokoll
Hushåll	SCB, Folk- och bostadsräkningen 1990
Hushåll, framskrivna	Malmö Stadskontor, Strategisk utveckling
Inkomster	SCB:s Inkomststatistik
Försörjningsstöd	Malmö Stads Socialregister
Bilnehav	SCB:s Bilstatistik

FÖRKLARINGAR

Arbetslösa, %	Antal registrerat arbetslösa, vid Arbetsförmedlingen, av folkmängden 18-64 år.
Arbetsstillfällen	Förvärvsarbetande personer med arbetsplats i resp. område (Dagbefolkning). <i>Tillverkning:</i> Tillverkning av varor och energi, avfallshantering <i>Handel och privata tjänster:</i> Detalj- och partihandel, transport, samfärdsel, post, tele och företagstjänster <i>Offentlig service:</i> Vård, utbildning och offentlig förvaltning
Areal	Landareal, 1 hektar = 10 000 m ²
Bostäder, upplåtelseform	<i>Allmännyttiga bostadsföretag:</i> MKB <i>Bostadsrättsföreningar:</i> HSB, Riksbyggen, SBC och privata bostadsrättsföreningar
Flyttningsnetto	Inflyttade minus utflyttade.

Folkmängd 1961	Endast tätortsfolkmängden redovisas för delområden inom Oxie och Bunkeflo.
Försörjningsstöd	Hushåll som minst en gång under året erhållit ekonomiskt bistånd.
OBS! Fr.o.m. 2000 används ny redovisningsform, därför kan jämförelser med tidigare år inte göras.	
Förvärvsarbete	Förvärvsarbete personer bosatta i respektive område (Nattbefolkning).
Förvärvsarbete, %	Antal förvärvsarbete 20-64 år av folkmängden 20-64 år.
Inkomst	<i>Disponibel medelinkomst:</i> Bruttoinkomst minus slutlig skatt plus positiva transfereringar. Avser familjer 20- år (Hemmaboende barn över 20 år räknas inte som egen inkomstenhet).
OBS! Fr.o.m. inkomståret 1998 gäller nya definitioner, därför kan jämförelser med tidigare år inte göras.	
Inkomst/invånare	Disponibel medelinkomst per invånare.
Parti	Parti med mandat i fullmäktige redovisas.
Pensionärshushåll	Hushåll med minst en person 65 år eller äldre.
Personer med utländsk bakgrund	• Födda i utlandet • Födda i Sverige med minst en förälder född i utlandet I tabellen redovisas de fem största länderna i resp. område. Sortering efter gruppen födda i utlandet.
OBS! Fr.o.m. 1999 används ny källa och nya definitioner, därför kan jämförelser med tidigare år inte göras.	
Prognos	Folkmängd, upprättad maj 2001 Bostadsbyggande, upprättad oktober 2000
Val	Valdistriktsindelningen stämmer inte helt överens med indelningen för stadsdelar och delområden.
Valdeltagande, %	Antal röstande av totala antalet röstberättigade.

FÖRKORTNINGAR

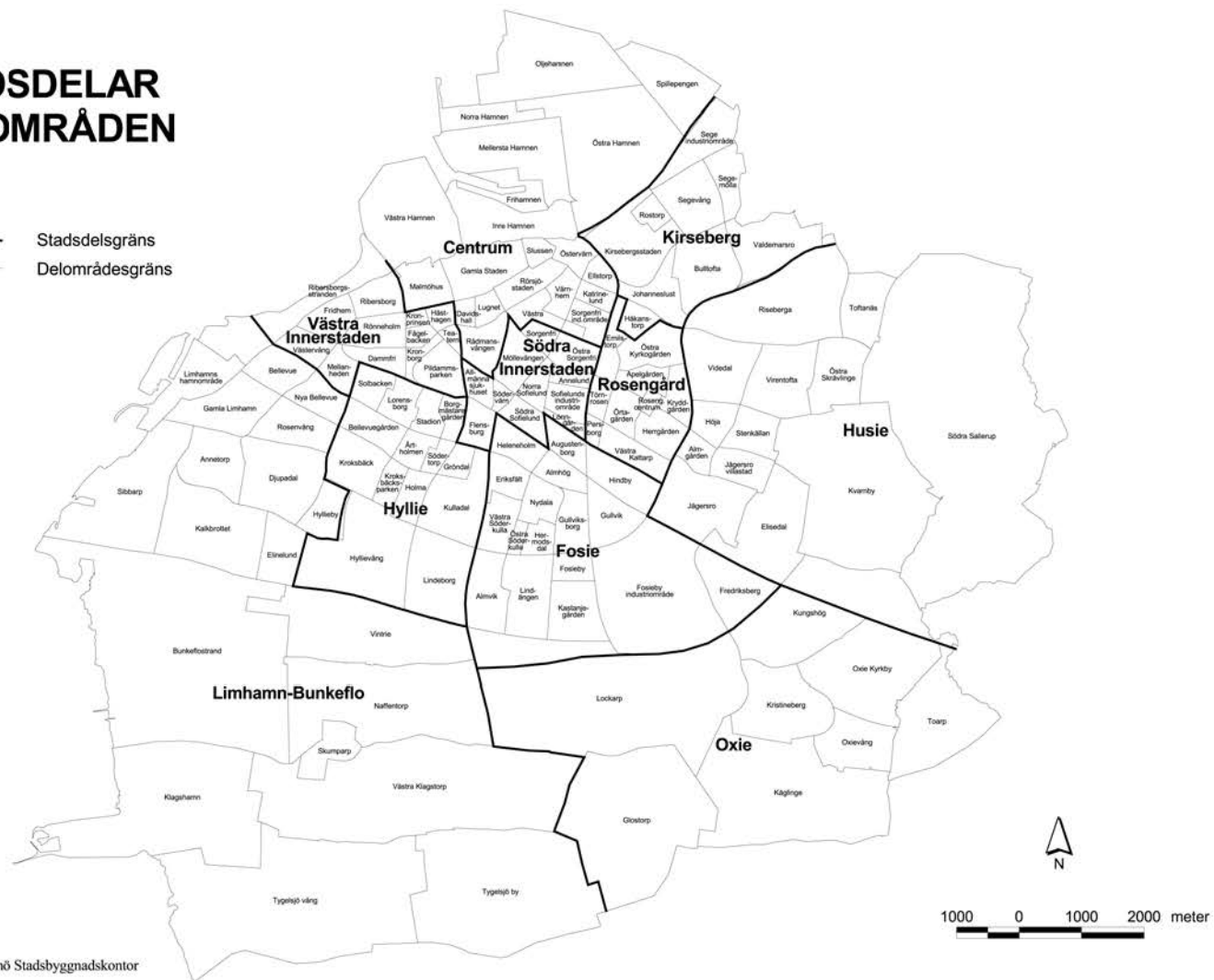
MKB	Malmö Kommunala Bostads AB	M	Moderata samlingspartiet
SBC	Sveriges Bostadsrättsföreningars Centralorganisation	C	Centern
SCB	Statistiska centralbyrån	Fp	Folkpartiet liberalerna
		Kd	Kristdemokraterna
		S	Socialdemokraterna
		V	Vänsterpartiet
		Mp	Miljöpartiet de gröna
		Skåp	Skånepartiet
		SPI	Sveriges Pensionärers Intresseparti

TECKENFÖRKLARING

- Exakt 0 enheter
- 0 Mellan 0 och 0,5 enheter
- .. Uppgiften ej tillgänglig eller alltför osäker för att anges

STADSDELAR DELOMRÅDEN

— Stadsdelsgräns
— Delområdesgräns



STADSDELAR MED DELOMRÅDEN

CENTRUM

Västra Hamnen
Inre Hamnen
Frihamnen
Mellersta Hamnen
Norra Hamnen
Östra Hamnen
Oljehamnen
Spillepengen
Malmöhus
Gamla Staden
Davidshall
Lugnet
Rådmansvången
Rörsjöstaden
Slussen
Östervärn
Värnhem
del av Västra Sorgenfri
del av Östra Sorgenfri
Sorgenfri industriområde
Katrinelund
Ellstorp

SÖDRA INNERSTADEN

Möllevången
Allmänna sjukhuset
Södervärn
Södra Sofielund
Norra Sofielund
Annelund
Sofielunds industriområde
Lönngården
del av Västra Sorgenfri
del av Östra Sorgenfri
Flensburg

VÄSTRA INNERSTADEN

Fridhem
Ribersborg
Rönneholm
Dammfri
Kronprinsen
Hästhagen
Fågelbacken
Kronborg
Teatern
Pildammsparken
Ribersborgsstranden
Västervång
Mellanheden

LIMHAMN-BUNKEFLO

Bellevue
Nya Bellevue
Rosenvång
Gamla Limhamn
Limhamns hamnområde
Djupadal
Hyllieby
Elinelund
Kalkbrottet
Annetorp
Sibbarp
Bunkeflostrand
Klagshamn
Vintrie
Naffentorp
Skumparp
Västra Klagstorp
Tygelsjö vång
Tygelsjö by

HYLLIE

Solbacken
Lorensborg
Stadion
Borgmästaregården
Bellevuegården
Ärtholmen
Södertorp
Kroksbäck
Kroksbäcksparken
Holma
Hyllievång
Gröndal
Kulladal
Lindeborg

FOSIE

Heleneholm
Eriksfält
Västra Söderkulla
Östra Söderkulla
Hermodsdal
Nydala
Almhög
Gullviksborg
Augustenborg
Hindby
Gullvik
Almvik
Lindängen
Fosieby
Kastanjegården
Fosieby industriområde
Fredriksberg

OXIE

Lockarp
Glostorp
Käglinge
Kristineberg
del av Kungshög
Oxie Kyrkby
Oxievång
Toarp

ROSENGÅRD

Emilstorp
Östra Kyrkogården
Apelgården
Kryddgården
Törnrosen
Örtagården
Rosengård centrum
Herrgården
Persborg
Västra Kattarp

HUSIE

del av Kungshög
Höja
Stenkällan
Almgården
Jägersro villastad
Jägersro
Elisedal
Riseberga
Videdal
Virentofta
Kvarnby
Södra Sallerup
Toftanäs
Östra Skrävlinge

KIRSEBERG

Håkanstorp
Johanneslust
Kirsebergsstaden
Rostorp
Segevång
Sege industriområde
Segemölla
Bulltofta
Valdemarsro

<p>Delområdena Västra och Östra Sorgenfri samt Kungshög delas och ingår i två stadsdelar</p>
--

Områdesfakta MALMÖ



Invånare 1 jan 2001:	259 579
Areal , hektar 1 jan 2001:	15 370
Invånare per hektar	17
Hushåll 1 jan 2000 (framskrivna):	130 935
Arbetsstillfällena 1999:	127 341

Prognos

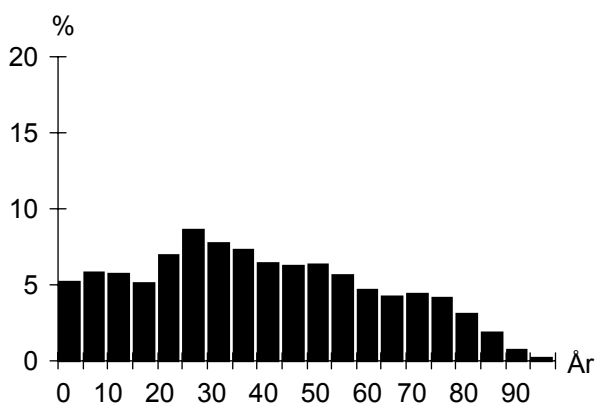
Folkmängd 1 januari 2007:	275 983
Bostadsbyggande 2000-2005:	5 009

FOLKMÄNGD

År	Antal	År	Antal
1961	234 453	1998	251 408
1971	265 505	1999	254 904
1981	233 803	2000	257 574
1991	233 887	2001	259 579

ÅLDERSFÖRDELNING

Ålder	Antal personer	%	1 januari 2001	
			Därav kvinnor	%
0 - 5	16 454	6	8 069	49
6-15	29 581	11	14 452	49
16-18	7 795	3	3 776	48
19-24	20 685	8	10 907	53
25-44	77 946	30	38 221	49
45-64	59 289	23	30 013	51
65-79	32 880	13	18 960	58
80-	14 949	6	10 377	69
SUMMA	259 579	100	134 775	52



UTLÄNDSK BAKGRUND

Land	1 januari 2001	
	Födda i utlandet	Födda i Sverige*
De fem största grupperna		
Jugoslavien	9 333	5 289
Polen	5 412	2 703
Bosnien-Hercegovina	5 001	763
Irak	4 476	1 136
Danmark	3 613	3 926
TOTALT	60 244	35 957
Andel av folkmängd	23%	14%

* med minst en förälder född i utlandet

FÖRVÄRVSARBETANDE

		År 1999
Förvärvsarbetande (16- år):		97 760
Andel förvärvsarb. (20-64 år):	Män	63%
	Kvinnor	61%
	Totalt	62%
Arbetsstillfällena		127 341
däruv tillverkning		26 662
" handel, privata tjänster m.m		61 665
" offentlig service		35 823

FLYTTNINGAR

	1997	1998	1999	2000
Inflyttade	14 619	15 094	14 496	14 446
Utflyttade	11 036	11 531	11 528	12 227
Flyttningsnetto	3 583	3 563	2 968	2 219
Andel utflyttade av folkmängd	4%	5%	5%	5%

UTBILDNING

1 januari 2000		
Utbildningsnivå (20-64 år)	Antal	%
Förgymnasial	34 759	23
Gymnasial	68 710	45
Eftergymnasial	44 745	29
Uppgift saknas	4 544	3
TOTALT	152 758	100

BOSTÄDER

BOSTÄDER			
1 januari 2001			
Byggnadsår	Totalt	%	Småhus
före 1940	32 477	24	6 057
1941-60	36 945	27	3 410
1961-70	32 514	24	4 953
1971-80	20 670	15	4 569
1981-	14 259	10	5 236
SUMMA	136 865	100	24 225

Storlek	Totalt	%	Småhus
-1 rum och kök	19 004	14	210
2 rum och kök	42 352	31	781
3 rum och kök	39 607	29	3 045
4+ rum och kök	35 902	26	20 189
SUMMA	136 865	100	24 225

Upplåtelseform	Totalt	%	Småhus
Hysesrätt, MKB	18 944	14	297
Hysesrätt, privat	50 689	37	359
Bostadsrätt	46 717	34	3 054
Äganderätt	20 515	15	20 515
SUMMA	136 865	100	24 225

ARBETSLÖSHET

ARBETSLÖSHET			
31 mars 2001			
Reg. arbetslösa (18-64 år)	9 205	6%	
därav 18-24 år	994	4%	
I arbetsmarknadsåtgärder	4 819		

KOMMUNALA VAL

KOMMUNALA VAL		
År 1998		
Parti	Antal	%
M	38 936	27,2
C	1 557	1,1
Fp	5 001	3,5
Kd	6 779	4,7
S	60 572	42,3
V	10 292	7,2
Mp	5 134	3,6
Skåp	6 118	4,3
SPI	5 760	4,0
Övriga partier	3 025	2,1
SUMMA	143 174	100,0
Valdeltagande:	73,0%	

HUSHÅLL

HUSHÅLL		
Folk- och bostadsräkningen 1990		
Hushåll efter antal boende		
	Antal	%
1 boende	60 028	50
2 boende	36 556	30
3 boende	11 481	10
4+ boende	12 399	10
SUMMA	120 464	100

4+ boende

3 boende

2 boende

1 boende

Barnhushåll (barn 0-15 år)			
	Antal	%	
Totalt	21 535	18	
därav med barn under 7 år	12 422	58	
därav ensamförälder	5 874	27	

Pensionärshushåll			
	Antal	%	
Totalt	37 700	31	
därav ensamboende	22 697	60	
därav kvinnor	17 609	78	

INKOMSTER

INKOMSTER		
År 1999		
Disponibel medelinkomst	177 300	
Inkomsttagare, antal	148 262	
Inkomst/invånare	102 100	

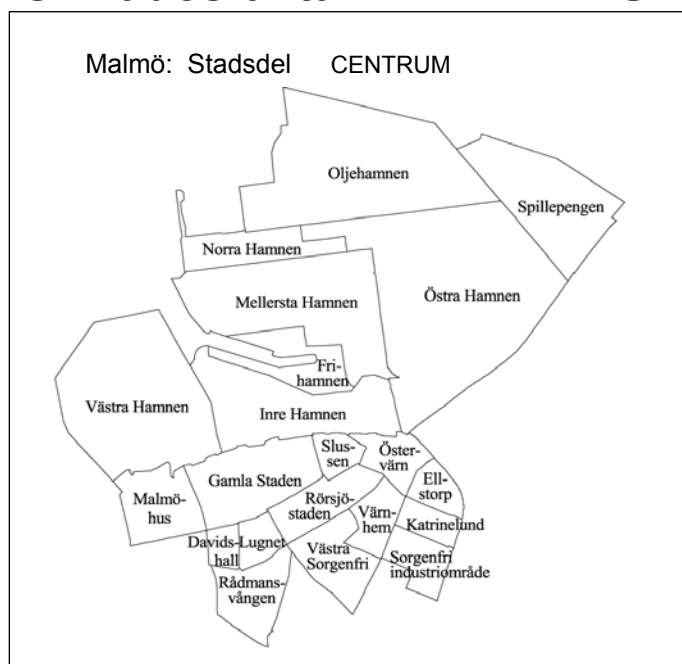
FÖRSÖRJNINGSTÖD

FÖRSÖRJNINGSTÖD		
År 2000		
Hushåll	16 920	
Utbetalt belopp (kr)	714 362 680	
Belopp per hushåll (kr)	42 220	

BILINNEHAV

BILINNEHAV		
31 december 2000		
Personbilar i trafik	73 838	
Bilar per 100 invånare	28	

Områdesfakta CENTRUM



Invånare 1 jan 2001:	35 177
Areal , hektar 1 jan 2001:	1 535
Invånare per hektar	23
Hushåll 1 jan 2000 (framskrivna):	19 863
Arbetsstillfällena 1999:	50 356

Prognos

Folkmängd 1 januari 2007:	41 300
Bostadsbyggande 2000-2005:	1 672

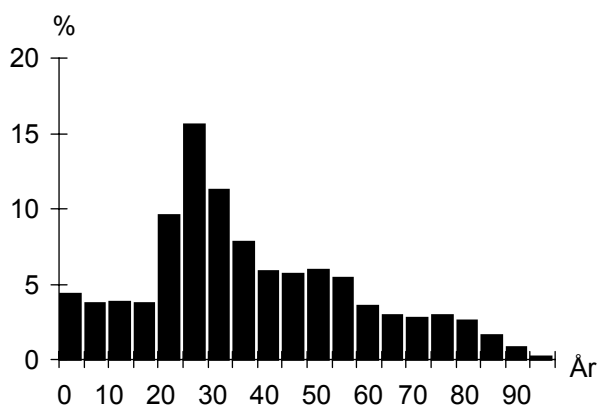
FOLKMÄNGD

År	Antal	År	Antal
1961	45 873	1998	34 174
1971	34 172	1999	34 882
1981	26 036	2000	35 183
1991	30 111	2001	35 177

ÅLDERSFÖRDELNING

1 januari 2001

Ålder	Antal personer	%	Därav kvinnor	%
0 - 5	1 770	5	918	52
6-15	2 655	8	1 320	50
16-18	765	2	396	52
19-24	3 654	10	2 030	56
25-44	14 245	40	6 771	48
45-64	7 236	21	3 707	51
65-79	3 016	9	1 781	59
80-	1 836	5	1 387	76
SUMMA	35 177	100	18 310	52



UTLÄNDSK BAKGRUND

1 januari 2001

Land	Födda i utlandet	Födda i Sverige*
De fem största grupperna		
Polen	760	401
Jugoslavien	724	565
Iran	577	142
Danmark	560	527
Bosnien-Hercegovina	329	24
TOTALT	7 192	5 036
Andel av folkmängd	20%	14%

* med minst en förälder född i utlandet

FÖRVÄRVSARBETANDE

År 1999

Förvärvsarbetande (16- år):	17 547
Andel förvärvsarb. (20-64 år):	Män 65%
	Kvinnor 63%
	Totalt 64%
Arbetsstillfällena	50 356
därav tillverkning	9 480
" handel, privata tjänster m.m	30 537
" offentlig service	10 086

FLYTTNINGAR

	1997	1998	1999	2000
Inflyttade	6 473	6 551	6 208	5 871
Utflyttade	6 132	5 884	5 897	5 941
Flyttningsnetto	341	667	311	-70
Andel utflyttade av folkmängd	18%	17%	17%	17%

UTBILDNING

1 januari 2000

Utbildningsnivå (20-64 år)	Antal	%
Förgymnasial	3 631	15
Gymnasial	10 231	42
Eftergymnasial	10 170	41
Uppgift saknas	583	2
TOTALT	24 615	100

CENTRUM**BOSTÄDER**

BOSTÄDER			
1 januari 2001			
Byggnadsår	Totalt	%	Småhus
före 1940	10 619	49	21
1941-60	1 549	7	1
1961-70	2 564	12	–
1971-80	3 162	15	17
1981-	3 703	17	3
SUMMA	21 597	100	42

BOSTÄDER			
1 januari 2001			
Storlek	Totalt	%	Småhus
-1 rum och kök	4 283	20	4
2 rum och kök	7 333	34	2
3 rum och kök	6 071	28	4
4+ rum och kök	3 910	18	32
SUMMA	21 597	100	42

BOSTÄDER			
1 januari 2001			
Upplåtelseform	Totalt	%	Småhus
Hysesrätt, MKB	1 132	5	–
Hysesrätt, privat	14 591	68	–
Bostadsrätt	5 843	27	11
Äganderätt	31	0	31
SUMMA	21 597	100	42

HUSHÅLL

HUSHÅLL		
Folk- och bostadsräkningen 1990		
Hushåll efter antal boende		
	Antal	%
1 boende	10 831	60
2 boende	4 960	28
3 boende	1 303	7
4+ boende	811	5
SUMMA	17 905	100

A pie chart illustrating the distribution of households based on the number of residents. The largest segment is '1 boende' at 60%, followed by '2 boende' at 28%, '3 boende' at 7%, and '4+ boende' at 5%.

Barnhushåll (barn 0-15 år)			
	Antal	%	
Totalt	2 213	12	
därav med barn under 7 år	1 463	66	
därav ensamförälder	862	39	

Pensionärshushåll			
	Antal	%	
Totalt	4 906	27	
därav ensamboende	3 454	70	
därav kvinnor	2 696	78	

ARBETSLÖSHET

ARBETSLÖSHET			
31 mars 2001			
Reg. arbetslösa (18-64 år)	1 365	5%	
därav 18-24 år	168	4%	
I arbetsmarknadsåtgärder	655		

KOMMUNALA VAL

KOMMUNALA VAL		
År 1998		
Parti	Antal	%
M	6 551	33,1
C	273	1,4
Fp	1 142	5,8
Kd	885	4,5
S	5 947	30,1
V	2 003	10,1
Mp	1 227	6,2
Skåp	716	3,6
SPI	570	2,9
Övriga partier	462	2,3
SUMMA	19 776	100,0

Valdeltagande: 70,7%

INKOMSTER

INKOMSTER	
År 1999	
Disponibel medelinkomst	160 600
Inkomsttagare, antal	24 370
Inkomst/invånare	111 200

FÖRSÖRJNINGSTÖD

FÖRSÖRJNINGSTÖD	
År 2000	
Hushåll	2 120
Utbetalt belopp (kr)	71 186 879
Belopp per hushåll (kr)	33 579

BILINNEHAV

BILINNEHAV	
31 december 2000	
Personbilar i trafik	7 816
Bilar per 100 invånare	22

Områdesfakta SÖDRA INNERSTADEN

Malmö: Stadsdel SÖDRA INNERSTADEN



Invånare 1 jan 2001:	31 371
Areal , hektar 1 jan 2001:	302
Invånare per hektar	104
Hushåll 1 jan 2000 (framskrivna):	18 456
Arbetsstillfällena 1999:	14 617

Prognos

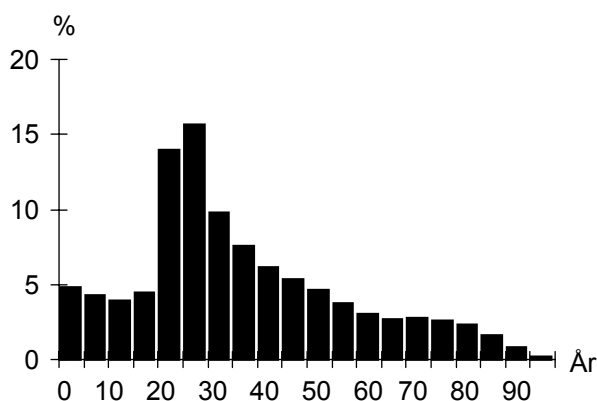
Folkmängd 1 januari 2007:	34 945
Bostadsbyggande 2000-2005:	104

FOLKMÄNGD

År	Antal	År	1 januari Antal
1961	50 987	1998	29 468
1971	37 171	1999	30 221
1981	27 079	2000	30 926
1991	27 087	2001	31 371

ÅLDERSFÖRDELNING

Ålder	Antal personer	%	1 januari 2001	
			Därav kvinnor	%
0 - 5	1 788	6	910	51
6-15	2 529	8	1 207	48
16-18	792	3	400	51
19-24	4 729	15	2 652	56
25-44	12 242	39	5 493	45
45-64	5 270	17	2 439	46
65-79	2 493	8	1 444	58
80-	1 528	5	1 124	74
SUMMA	31 371	100	15 669	50



UTLÄNDSK BAKGRUND

Land	1 januari 2001	
	Födda i utlandet	Födda i Sverige*
De fem största grupperna		
Jugoslavien	1 269	657
Bosnien-Hercegovina	1 255	143
Irak	754	171
Polen	635	328
Iran	466	76
TOTALT	9 774	5 072
Andel av folkmängd	31%	16%

* med minst en förälder född i utlandet

FÖRVÄRVSARBETANDE

		År 1999
Förvärvsarbetande (16- år):		9 449
Andel förvärvsarb. (20-64 år):	Män	51%
	Kvinnor	49%
	Totalt	50%
Arbetsstillfällena		14 617
däruv tillverkning		2 615
" handel, privata tjänster m.m		3 747
" offentlig service		8 151

FLYTTNINGAR

	1997	1998	1999	2000
Inflyttade	6 196	6 468	6 056	5 992
Utflyttade	5 619	5 724	5 413	5 498
Flyttningsnetto	577	744	643	494
Andel utflyttade av folkmängd	19%	19%	18%	18%

UTBILDNING

		1 januari 2000	
Utbildningsnivå (20-64 år)	Antal	%	
Förgymnasial	4 764	23	
Gymnasial	9 416	44	
Eftergymnasial	6 089	29	
Uppgift saknas	892	4	
TOTALT	21 161	100	

SÖDRA INNERSTADEN

BOSTÄDER

1 januari 2001			
Byggnadsår	Totalt	%	Småhus
före 1940	10 589	54	151
1941-60	5 628	29	3
1961-70	1 608	8	1
1971-80	1 096	6	43
1981-	687	4	81
SUMMA	19 608	100	279

1 januari 2001			
Storlek	Totalt	%	Småhus
-1 rum och kök	5 383	27	6
2 rum och kök	8 291	42	42
3 rum och kök	4 255	22	46
4+ rum och kök	1 679	9	185
SUMMA	19 608	100	279

1 januari 2001			
Upplåtelseform	Totalt	%	Småhus
Hysesrätt, MKB	2 027	10	–
Hysesrätt, privat	9 379	48	5
Bostadsrätt	7 929	40	1
Äganderätt	273	1	273
SUMMA	19 608	100	279

ARBETSLÖSHET

31 mars 2001		
Reg. arbetslösa (18-64 år)	1 733	8%
därför 18-24 år	239	5%
I arbetsmarknadsåtgärder	759	

KOMMUNALA VAL

År 1998		
Parti	Antal	%
M	2 383	16,7
C	147	1,0
Fp	450	3,2
Kd	501	3,5
S	6 342	44,4
V	1 972	13,8
Mp	962	6,7
Skåp	624	4,4
SPI	354	2,5
Övriga partier	548	3,8
SUMMA	14 283	100,0

Valdeltagande: 61,2%

HUSHÅLL

Folk- och bostadsräkningen 1990		
Hushåll efter antal boende	Antal	%
1 boende	11 233	66
2 boende	4 172	24
3 boende	959	6
4+ boende	668	4
SUMMA	17 032	100

Barnhushåll (barn 0-15 år)		
	Antal	%
Totalt	1 776	10
därför med barn under 7 år	1 195	67
därför ensamförälder	786	44

Pensionärshushåll		
	Antal	%
Totalt	4 886	29
därför ensamboende	3 446	71
därför kvinnor	2 575	75

INKOMSTER

År 1999	
Disponibel medelinkomst	124 300
Inkomsttagare, antal	21 637
Inkomst/invånare	87 000

FÖRSÖRJNINGSTÖD

År 2000	
Hushåll	4 178
Utbetalt belopp (kr)	170 216 216
Belopp per hushåll (kr)	40 741

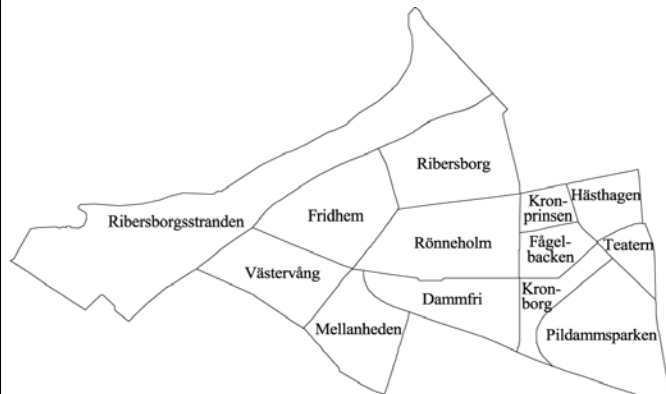
BILINNEHAV

31 december 2000	
Personbilar i trafik	6 131
Bilar per 100 invånare	20

Områdesfakta

VÄSTRA INNERSTADEN

Malmö: Stadsdel VÄSTRA INNERSTADEN



Invånare 1 jan 2001:	29 242
Areal , hektar 1 jan 2001:	433
Invånare per hektar	68
Hushåll 1 jan 2000 (framskrivna):	18 866
Arbetsstillfällena 1999:	6 348

Prognos

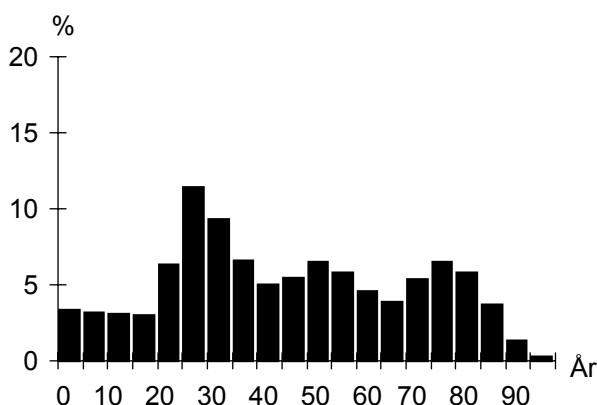
Folkmängd 1 januari 2007:	28 621
Bostadsbyggande 2000-2005:	135

FOLKMÄNGD

År	Antal	År	Antal
1961	47 319	1998	28 766
1971	38 081	1999	28 829
1981	28 414	2000	29 126
1991	26 461	2001	29 242

ÅLDERSFÖRDELNING

Ålder	Antal personer	%	1 januari 2001	
			Därav kvinnor	%
0 - 5	1 136	4	551	49
6-15	1 808	6	900	50
16-18	504	2	258	51
19-24	2 041	7	1 132	55
25-44	9 447	32	4 850	51
45-64	6 496	22	3 629	56
65-79	4 571	16	2 967	65
80-	3 239	11	2 315	71
SUMMA	29 242	100	16 602	57

**UTLÄNDSK BAKGRUND**

Land	1 januari 2001	
	Födda i utlandet	Födda i Sverige*
De fem största grupperna		
Danmark	367	464
Polen	313	184
Tyskland	227	340
Finland	194	332
Jugoslavien	142	194
TOTALT	2 606	2 617
Andel av folkmängd	9%	9%

* med minst en förälder född i utlandet

FÖRVÄRVSARBETANDE

		År 1999
Förvärvsarbetande (16- år):		13 004
Andel förvärvsarb. (20-64 år):	Män	73%
	Kvinnor	72%
	Totalt	73%
Arbetsstillfällen		6 348
däruv tillverkning		647
" handel, privata tjänster m.m		2 994
" offentlig service		2 542

FLYTTNINGAR

	1997	1998	1999	2000
Inflyttade	4 025	3 830	3 980	3 534
Utflyttade	3 535	3 510	3 416	3 256
Flyttningsnetto	490	320	564	278
Andel utflyttade av folkmängd	12%	12%	12%	11%

UTBILDNING

		1 januari 2000	
Utbildningsnivå (20-64 år)	Antal	%	
Förgymnasial	2 093	12	
Gymnasial	7 299	42	
Eftergymnasial	7 785	45	
Uppgift saknas	210	1	
TOTALT	17 387	100	

VÄSTRA INNERSTADEN

BOSTÄDER

1 januari 2001			
Byggnadsår	Totalt	%	Småhus
före 1940	4 187	21	172
1941-60	12 666	64	308
1961-70	1 511	8	24
1971-80	437	2	66
1981-	1 001	5	58
SUMMA	19 802	100	628

1 januari 2001			
Storlek	Totalt	%	Småhus
-1 rum och kök	2 898	15	8
2 rum och kök	7 464	38	25
3 rum och kök	5 527	28	117
4+ rum och kök	3 913	20	478
SUMMA	19 802	100	628

1 januari 2001			
Upplåtelseform	Totalt	%	Småhus
Hysesrätt, MKB	2 231	11	–
Hysesrätt, privat	11 108	56	10
Bostadsrätt	5 925	30	80
Äganderätt	538	3	538
SUMMA	19 802	100	628

HUSHÅLL

Folk- och bostadsräkningen 1990		
Hushåll efter antal boende	Antal	%
1 boende	11 096	64
2 boende	4 701	27
3 boende	876	5
4+ boende	561	3
SUMMA	17 234	100

3 boende 4+ boende

2 boende 1 boende

Barnhushåll (barn 0-15 år)		
	Antal	%
Totalt	1 390	8
därav med barn under 7 år	813	58
därav ensamförälder	448	32

Pensionärshushåll		
	Antal	%
Totalt	7 975	46
därav ensamboende	5 304	67
därav kvinnor	4 386	83

ARBETSLÖSHET

31 mars 2001		
	Antal	%
Reg. arbetslösa (18-64 år)	818	5%
därav 18-24 år	50	2%
I arbetsmarknadsåtgärder	361	

KOMMUNALA VAL

År 1998		
Parti	Antal	%
M	8 689	42,3
C	234	1,1
Fp	1 036	5,0
Kd	1 344	6,5
S	5 272	25,6
V	953	4,6
Mp	758	3,7
Skåp	733	3,6
SPI	1 281	6,2
Övriga partier	261	1,3
SUMMA	20 561	100,0

Valdeltagande: 79,4%

INKOMSTER

År 1999	
	Antal
Disponibel medelinkomst	185 800
Inkomsttagare, antal	20 619
Inkomst/invånare	131 500

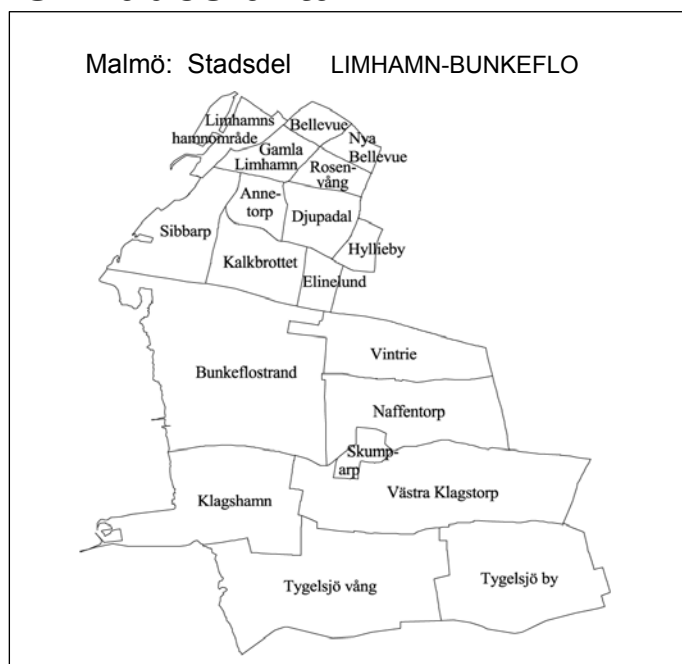
FÖRSÖRJNINGSTÖD

År 2000	
	Antal
Hushåll	637
Utbetalt belopp (kr)	16 967 656
Belopp per hushåll (kr)	26 637

BILINNEHAV

31 december 2000	
	Antal
Personbilar i trafik	9 034
Bilar per 100 invånare	31

Områdesfakta LIMHAMN-BUNKEFLO



Invånare 1 jan 2001:	30 613
Areal , hektar 1 jan 2001:	5 219
Invånare per hektar	6
Hushåll 1 jan 2000 (framskrivna):	12 818
Arbetsstillfällen 1999:	7 995

Prognos

Folkmängd 1 januari 2007:	35 798
Bostadsbyggande 2000-2005:	1 719

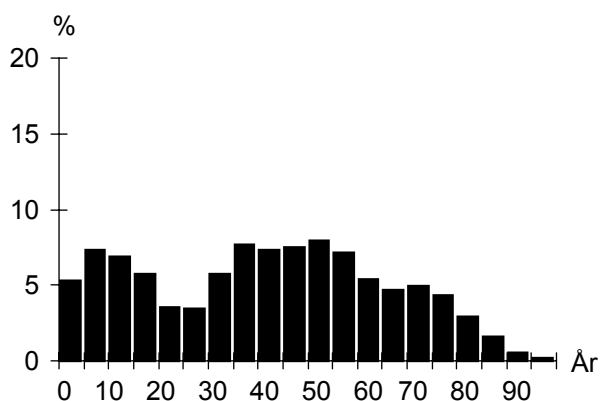
FOLKMÄNGD

År	Antal	År	Antal
1961	27 400	1998	30 070
1971	28 248	1999	30 342
1981	26 936	2000	30 508
1991	27 235	2001	30 613

ÅLDERSFÖRDELNING

1 januari 2001

Ålder	Antal personer	%	Därav kvinnor	%
0 - 5	2 034	7	972	48
6-15	4 315	14	2 109	49
16-18	1 057	3	521	49
19-24	1 416	5	664	47
25-44	7 383	24	3 881	53
45-64	8 533	28	4 268	50
65-79	4 288	14	2 268	53
80-	1 587	5	1 020	64
SUMMA	30 613	100	15 703	51



UTLÄNDSK BAKGRUND

1 januari 2001

Land	Födda i utlandet	Födda i Sverige*
De fem största grupperna		
Danmark	476	531
Polen	284	243
Tyskland	201	303
Finland	173	293
Jugoslavien	137	152
TOTALT	2 618	2 610
Andel av folkmängd	9%	9%

* med minst en förälder född i utlandet

FÖRVÄRVSARBETANDE

År 1999

Förvärvsarbetande (16- år):	13 770
Andel förvärvsarb. (20-64 år):	Män 79%
	Kvinnor 78%
	Totalt 78%
Arbetsstillfällen	7 995
däruv tillverkning	1 775
" handel, privata tjänster m.m	3 256
" offentlig service	2 648

FLYTTNINGAR

	1997	1998	1999	2000
Inflyttade	2 553	2 263	2 212	2 139
Utflyttade	2 005	1 951	1 891	1 986
Flyttningsnetto	548	312	321	153
Andel utflyttade av folkmängd	7%	6%	6%	7%

UTBILDNING

1 januari 2000

Utbildningsnivå (20-64 år)	Antal	%
Förgymnasial	2 680	16
Gymnasial	7 266	43
Eftergymnasial	6 785	40
Uppgift saknas	191	1
TOTALT	16 922	100

LIMHAMN-BUNKEFLO**BOSTÄDER**

BOSTÄDER			
1 januari 2001			
Byggnadsår	Totalt	%	Småhus
före 1940	2 910	22	2 519
1941-60	4 140	31	1 658
1961-70	2 139	16	1 720
1971-80	1 752	13	1 635
1981-	2 479	18	1 224
SUMMA	13 420	100	8 756

Storlek	Totalt	%	Småhus
-1 rum och kök	1 057	8	101
2 rum och kök	2 331	17	315
3 rum och kök	2 070	15	973
4+ rum och kök	7 962	59	7 367
SUMMA	13 420	100	8 756

Upplåtelseform	Totalt	%	Småhus
Hysesrätt, MKB	586	4	70
Hysesrätt, privat	2 514	19	146
Bostadsrätt	2 191	16	411
Äganderätt	8 129	61	8 129
SUMMA	13 420	100	8 756

HUSHÅLL

HUSHÅLL		
Folk- och bostadsräkningen 1990		
Hushåll efter antal boende	Antal	%
1 boende	3 507	30
2 boende	4 261	37
3 boende	1 551	13
4+ boende	2 211	19
SUMMA	11 530	100

A pie chart illustrating the distribution of households based on the number of residents. The largest segment is '2 boende' at 37%, followed by '1 boende' at 30%, '4+ boende' at 19%, and '3 boende' at 13%.

Barnhushåll (barn 0-15 år)		
	Antal	%
Totalt	2 963	26
därav med barn under 7 år	1 533	52
därav ensamförälder	342	12

ARBETSLÖSHET

ARBETSLÖSHET		
31 mars 2001		
Reg. arbetslösa (18-64 år)	621	4%
därav 18-24 år	46	3%
I arbetsmarknadsåtgärder	261	

Pensionärshushåll

	Antal	%
Totalt	3 628	31
därav ensamboende	1 624	45
därav kvinnor	1 200	74

KOMMUNALA VAL

KOMMUNALA VAL		
År 1998		
Parti	Antal	%
M	8 213	42,5
C	266	1,4
Fp	877	4,5
Kd	1 152	6,0
S	5 970	30,9
V	628	3,2
Mp	483	2,5
Skåp	742	3,8
SPI	746	3,9
Övriga partier	257	1,3
SUMMA	19 334	100,0

Valdeltagande: 84,4%

INKOMSTER

INKOMSTER	
År 1999	
Disponibel medelinkomst	276 600
Inkomsttagare, antal	14 221
Inkomst/invånare	128 900

FÖRSÖRJNINGSTÖD

FÖRSÖRJNINGSTÖD	
År 2000	
Hushåll	355
Utbetalt belopp (kr)	10 616 214
Belopp per hushåll (kr)	29 905

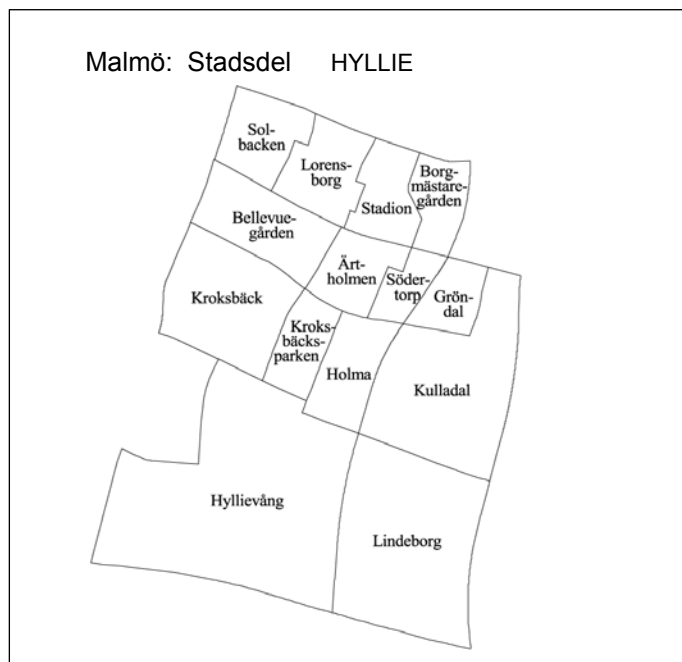
BILINNEHAV

BILINNEHAV	
31 december 2000	
Personbilar i trafik	11 738
Bilar per 100 invånare	38

Strategisk utveckling

Malmö Stadskontor 2001

Områdesfakta **HYLLIE**



Invånare 1 jan 2001:	31 439
Areal , hektar 1 jan 2001:	847
Invånare per hektar	37
Hushåll 1 jan 2000 (framskrivna):	16 072
Arbetsstillfällena 1999:	4 542

Prognos

Folkmängd 1 januari 2007:	30 510
Bostadsbyggande 2000-2005:	497

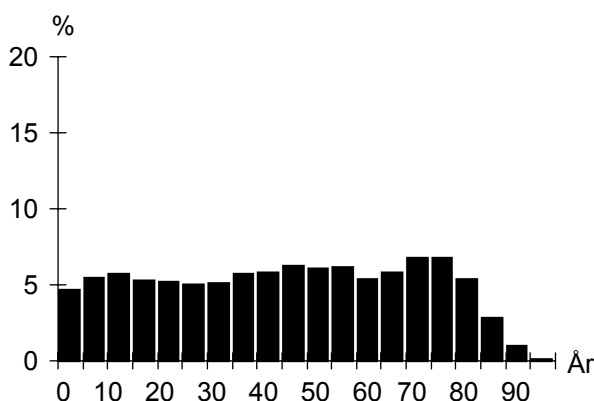
FOLKMÄNGD

År	Antal	År	Antal
1961	13 906	1998	30 828
1971	26 054	1999	31 066
1981	31 643	2000	31 238
1991	30 074	2001	31 439

ÅLDERSFÖRDELNING

1 januari 2001

Ålder	Antal personer	%	Därav kvinnor	%
0 - 5	1 782	6	871	49
6-15	3 484	11	1 685	48
16-18	1 028	3	488	47
19-24	1 946	6	947	49
25-44	6 783	22	3 468	51
45-64	7 480	24	3 932	53
65-79	6 038	19	3 603	60
80-	2 898	9	1 942	67
SUMMA	31 439	100	16 936	54



UTLÄNDSK BAKGRUND

1 januari 2001

Land	Födda i utlandet	Födda i Sverige*
De fem största grupperna		
Jugoslavien	1 107	582
Polen	843	353
Iran	581	148
Danmark	461	437
Afghanistan	450	84
TOTALT	7 310	3 902
Andel av folkmängd	23%	12%

* med minst en förälder född i utlandet

FÖRVÄRVSARBETANDE

År 1999

Förvärvsarbetande (16- år):	9 802
Andel förvärvsarb. (20-64 år):	Män 62%
	Kvinnor 59%
	Totalt 60%
Arbetsstillfällena	4 542
däruv tillverkning	217
" handel, privata tjänster m.m	1 902
" offentlig service	2 287

FLYTTNINGAR

	1997	1998	1999	2000
Inflyttade	3 403	2 997	2 964	2 754
Utflyttade	3 029	2 701	2 630	2 431
Flyttningsnetto	374	296	334	323
Andel utflyttade av folkmängd	10%	9%	8%	8%

UTBILDNING

1 januari 2000

Utbildningsnivå (20-64 år)	Antal	%
Förgymnasial	4 214	27
Gymnasial	7 470	48
Eftergymnasial	3 586	23
Uppgift saknas	455	3
TOTALT	15 725	100

HYLLIE

BOSTÄDER

BOSTÄDER			
1 januari 2001			
Byggnadsår	Totalt	%	Småhus
före 1940	545	3	545
1941-60	3 603	22	240
1961-70	4 793	29	629
1971-80	6 358	38	641
1981-	1 308	8	296
SUMMA	16 607	100	2 351

Storlek	Totalt	%	Småhus
-1 rum och kök	1 752	11	8
2 rum och kök	4 462	27	31
3 rum och kök	6 012	36	219
4+ rum och kök	4 381	26	2 093
SUMMA	16 607	100	2 351

Upplåtelseform	Totalt	%	Småhus
Hysesrätt, MKB	4 646	28	72
Hysesrätt, privat	2 411	15	5
Bostadsrätt	7 575	46	299
Äganderätt	1 975	12	1 975
SUMMA	16 607	100	2 351

HUSHÅLL

HUSHÅLL		
Folk- och bostadsräkningen 1990		
Hushåll efter antal boende	Antal	%
1 boende	6 721	45
2 boende	5 245	35
3 boende	1 511	10
4+ boende	1 624	11
SUMMA	15 101	100

A pie chart illustrating the distribution of households based on the number of residents. The largest segment is '1 boende' at 45%, followed by '2 boende' at 35%, '3 boende' at 10%, and '4+ boende' at 11%.

Barnhushåll (barn 0-15 år)			
	Antal	%	
Totalt	2 848	19	
därunder med barn under 7 år	1 589	56	
därunder ensamförälder	840	29	

Pensionärshushåll			
	Antal	%	
Totalt	5 799	38	
därunder ensamboende	3 178	55	
därunder kvinnor	2 502	79	

ARBETSLÖSHET

ARBETSLÖSHET			
31 mars 2001			
Reg. arbetslösa (18-64 år)	1 021	6%	
därunder 18-24 år	97	4%	
I arbetsmarknadsåtgärder	589		

KOMMUNALA VAL

KOMMUNALA VAL		
År 1998		
Parti	Antal	%
M	4 007	21,7
C	121	0,7
Fp	441	2,4
Kd	1 100	6,0
S	9 069	49,1
V	1 087	5,9
Mp	375	2,0
Skåp	823	4,5
SPI	1 056	5,7
Övriga partier	378	2,0
SUMMA	18 457	100,0

Valdeltagande: 73,4%

INKOMSTER

INKOMSTER	
År 1999	
Disponibel medelinkomst	178 000
Inkomsttagare, antal	17 471
Inkomst/invånare	99 600

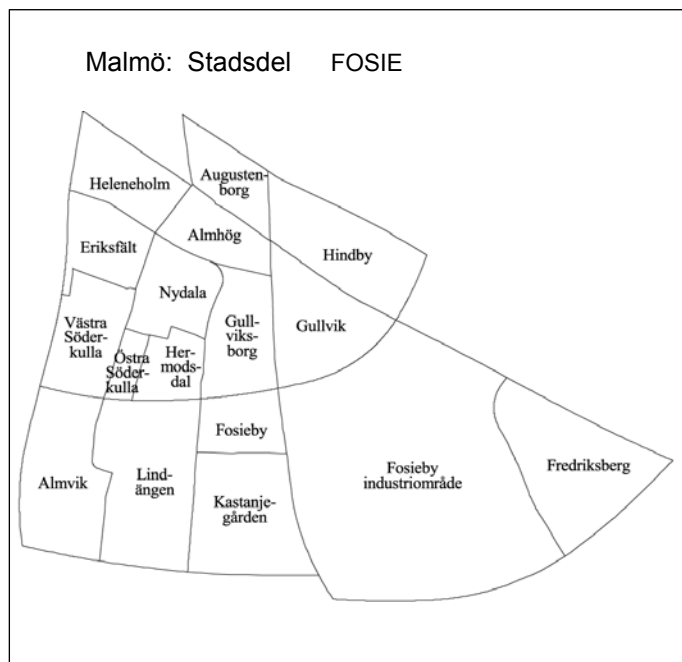
FÖRSÖRJNINGSTÖD

FÖRSÖRJNINGSTÖD	
År 2000	
Hushåll	1 723
Utbetalt belopp (kr)	66 181 631
Belopp per hushåll (kr)	38 411

BILINNEHAV

BILINNEHAV	
31 december 2000	
Personbilar i trafik	9 237
Bilar per 100 invånare	29

Områdesfakta FOSIE



Invånare 1 jan 2001:	38 194
Areal , hektar 1 jan 2001:	1 247
Invånare per hektar	31
Hushåll 1 jan 2000 (framskrivna):	18 990
Arbetsstillfällena 1999:	13 883

Prognos

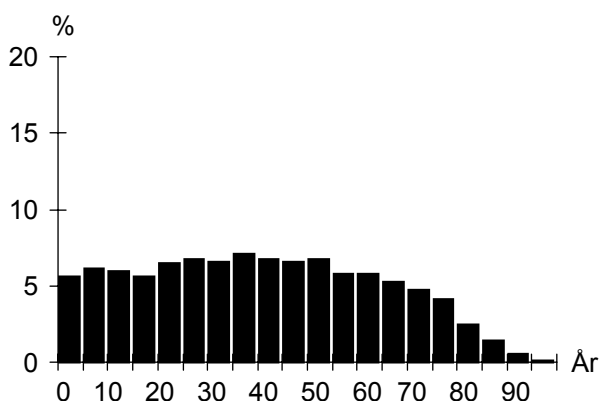
Folkmängd 1 januari 2007:	39 178
Bostadsbyggande 2000-2005:	6

FOLKMÄNGD

År	Antal	År	Antal
1961	19 223	1998	36 528
1971	41 641	1999	36 962
1981	38 406	2000	37 605
1991	35 665	2001	38 194

ÅLDERSFÖRDELNING

Ålder	Antal personer	%	1 januari 2001	
			Därav kvinnor	%
0 - 5	2 589	7	1 263	49
6-15	4 579	12	2 249	49
16-18	1 213	3	571	47
19-24	2 968	8	1 527	51
25-44	10 324	27	5 029	49
45-64	9 470	25	4 873	51
65-79	5 362	14	3 064	57
80-	1 689	4	1 136	67
SUMMA	38 194	100	19 712	52



UTLÄNDSK BAKGRUND

Land	1 januari 2001	
	Födda i utlandet	Födda i Sverige*
De fem största grupperna		
Jugoslavien	1 951	1 069
Bosnien-Hercegovina	1 520	285
Polen	1 302	549
Irak	993	201
Danmark	582	586
TOTALT	12 309	6 200
Andel av folkmängd	32%	16%

* med minst en förälder född i utlandet

FÖRVÄRVSARBETANDE

		År 1999
Förvärvsarbetande (16- år):		12 696
Andel förvärvsarb. (20-64 år):	Män	58%
	Kvinnor	55%
	Totalt	56%
Arbetsstillfällena		13 883
däruv tillverkning		5 046
" handel, privata tjänster m.m		5 753
" offentlig service		2 957

FLYTTNINGAR

	1997	1998	1999	2000
Inflyttade	4 152	4 087	3 911	3 903
Utflyttade	3 604	3 686	3 280	3 386
Flyttningsnetto	548	401	631	517
Andel utflyttade av folkmängd	10%	10%	9%	9%

UTBILDNING

1 januari 2000		
Utbildningsnivå (20-64 år)	Antal	%
Förgymnasial	6 939	32
Gymnasial	10 787	49
Eftergymnasial	3 461	16
Uppgift saknas	799	4
TOTALT	21 986	100

FOSIE

BOSTÄDER

BOSTÄDER			
1 januari 2001			
Byggnadsår	Totalt	%	Småhus
före 1940	662	3	603
1941-60	4 749	24	296
1961-70	8 992	46	301
1971-80	3 838	20	388
1981-	1 239	6	845
SUMMA	19 480	100	2 433

Storlek			
Totalt	%	Småhus	
-1 rum och kök	1 816	9	17
2 rum och kök	6 156	32	67
3 rum och kök	7 590	39	393
4+ rum och kök	3 918	20	1 956
SUMMA	19 480	100	2 433

Upplåtelseform			
Totalt	%	Småhus	
Hysesrätt, MKB	3 678	19	–
Hysesrätt, privat	5 589	29	101
Bostadsrätt	8 309	43	428
Äganderätt	1 904	10	1 904
SUMMA	19 480	100	2 433

HUSHÅLL

HUSHÅLL		
Folk- och bostadsräkningen 1990		
Hushåll efter antal boende	Antal	%
1 boende	8 218	46
2 boende	5 663	32
3 boende	1 975	11
4+ boende	2 041	11
SUMMA	17 897	100

A pie chart illustrating the distribution of households based on the number of residents. The largest segment is '1 boende' at 46%, followed by '2 boende' at 32%, '3 boende' at 11%, and '4+ boende' at 11%.

Barnhushåll (barn 0-15 år)			
Totalt	Antal	%	
Totalt	3 683	21	
däruv med barn under 7 år	2 084	57	
däruv ensamförälder	1 143	31	

Pensionärshushåll			
Totalt	Antal	%	
Totalt	4 829	27	
däruv ensamboende	2 777	58	
däruv kvinnor	2 092	75	

ARBETSLÖSHET

ARBETSLÖSHET			
31 mars 2001			
Reg. arbetslösa (18-64 år)	Antal	%	
Reg. arbetslösa (18-64 år)	1 535	7%	
däruv 18-24 år	152	5%	
I arbetsmarknadsåtgärder	935		

KOMMUNALA VAL

KOMMUNALA VAL		
År 1998		
Parti	Antal	%
M	2 510	13,3
C	163	0,9
Fp	301	1,6
Kd	675	3,6
S	11 251	59,5
V	1 511	8,0
Mp	466	2,5
Skåp	922	4,9
SPI	686	3,6
Övriga partier	428	2,3
SUMMA	18 913	100,0

Valdeltagande: 67,5%

INKOMSTER

INKOMSTER	
År 1999	
Disponibel medelinkomst	Antal
Disponibel medelinkomst	160 400
Inkomsttagare, antal	20 634
Inkomst/invånare	88 000

FÖRSÖRJNINGSTÖD

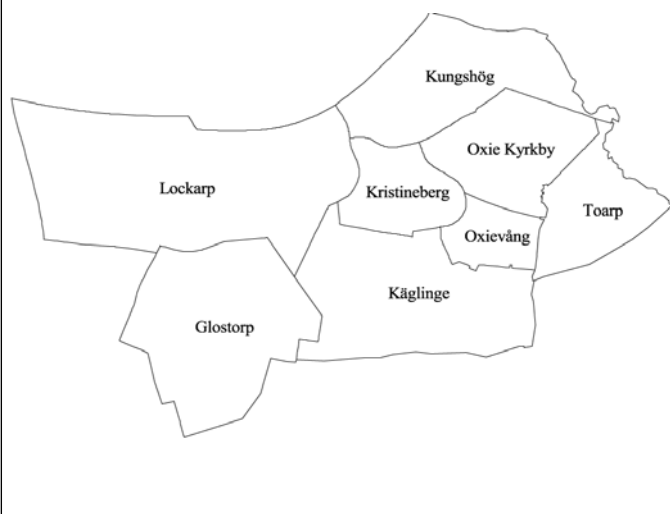
FÖRSÖRJNINGSTÖD	
År 2000	
Hushåll	Antal
Hushåll	3 654
Utbetalt belopp (kr)	143 350 912
Belopp per hushåll (kr)	39 231

BILINNEHAV

BILINNEHAV	
31 december 2000	
Personbilar i trafik	Antal
Personbilar i trafik	10 749
Bilar per 100 invånare	28

Områdesfakta OXIE

Malmö: Stadsdel OXIE



Invånare 1 jan 2001:	10 761
Areal , hektar 1 jan 2001:	2 306
Invånare per hektar	5
Hushåll 1 jan 2000 (framskrivna):	3 854
Arbetsstillfällena 1999:	1 740

Prognos

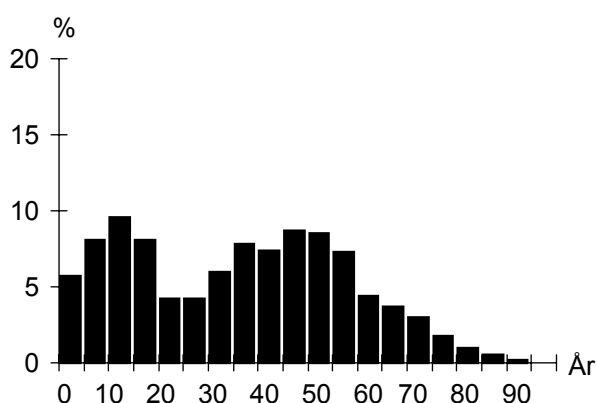
Folkmängd 1 januari 2007:	10 781
Bostadsbyggande 2000-2005:	331

FOLKMÄNGD

År	Antal	År	Antal
1961	1 742	1998	10 610
1971	3 197	1999	10 706
1981	8 271	2000	10 792
1991	10 726	2001	10 761

ÅLDERSFÖRDELNING

Ålder	Antal personer	%	1 januari 2001	
			Därav kvinnor	%
0 - 5	763	7	381	50
6-15	1 935	18	960	50
16-18	511	5	237	46
19-24	621	6	275	44
25-44	2 735	25	1 490	54
45-64	3 098	29	1 535	50
65-79	910	8	460	51
80-	188	2	131	70
SUMMA	10 761	100	5 469	51



UTLÄNDSK BAKGRUND

Land	1 januari 2001	
	Födda i utlandet	Födda i Sverige*
De fem största grupperna		
Danmark	154	267
Polen	149	138
Jugoslavien	141	159
Ungern	93	77
Iran	88	30
TOTALT	1 284	1 400
Andel av folkmängd	12%	13%

* med minst en förälder född i utlandet

FÖRVÄRVSARBETANDE

		År 1999
Förvärvsarbetande (16- år):		5 040
Andel förvärvsarb. (20-64 år):	Män	81%
	Kvinnor	74%
	Totalt	78%
Arbetsstillfällena		1 740
därför tillverkning		413
" handel, privata tjänster m.m		562
" offentlig service		669

FLYTTNINGAR

	1997	1998	1999	2000
Inflyttade	763	964	816	707
Utflyttade	847	920	787	779
Flyttningsnetto	-84	44	29	-72
Andel utflyttade av folkmängd	8%	9%	7%	7%

UTBILDNING

Utbildningsnivå (20-64 år)	1 januari 2000	
	Antal	%
Förgymnasial	1 687	27
Gymnasial	3 403	54
Eftergymnasial	1 107	18
Uppgift saknas	67	1
TOTALT	6 264	100

OXIE

BOSTÄDER

BOSTÄDER			
1 januari 2001			
Byggnadsår	Totalt	%	Småhus
före 1940	297	8	294
1941-60	116	3	116
1961-70	507	13	507
1971-80	1 607	41	1 307
1981-	1 397	36	1 191
SUMMA	3 924	100	3 415

Storlek			
Storlek	Totalt	%	Småhus
-1 rum och kök	82	2	20
2 rum och kök	275	7	148
3 rum och kök	697	18	462
4+ rum och kök	2 870	73	2 785
SUMMA	3 924	100	3 415

Upplåtelseform			
Upplåtelseform	Totalt	%	Småhus
Hysesrätt, MKB	196	5	83
Hysesrätt, privat	102	3	22
Bostadsrätt	1 375	35	1 059
Äganderätt	2 251	57	2 251
SUMMA	3 924	100	3 415

HUSHÅLL

HUSHÅLL		
Folk- och bostadsräkningen 1990		
Hushåll efter antal boende	Antal	%
1 boende	536	15
2 boende	1 084	30
3 boende	733	20
4+ boende	1 294	35
SUMMA	3 647	100

Barnhushåll (barn 0-15 år)			
	Antal	%	
Totalt	1 676	46	
därav med barn under 7 år	824	49	
därav ensamförälder	238	14	

Pensionärshushåll			
	Antal	%	
Totalt	493	14	
därav ensamboende	180	37	
därav kvinnor	139	77	

ARBETSLÖSHET

ARBETSLÖSHET			
31 mars 2001			
Reg. arbetslösa (18-64 år)			
därav 18-24 år	272	4%	
I arbetsmarknadsåtgärder	20	2%	
	149		

KOMMUNALA VAL

KOMMUNALA VAL			
År 1998			
Parti	Antal	%	
M	1 456	24,3	
C	90	1,5	
Fp	126	2,1	
Kd	248	4,1	
S	3 078	51,4	
V	299	5,0	
Mp	151	2,5	
Skåp	276	4,6	
SPI	152	2,5	
Övriga partier	111	1,9	
SUMMA	5 987	100,0	
Valdeltagande:		81,2%	

INKOMSTER

INKOMSTER		
År 1999		
Disponibel medelinkomst	245 300	
Inkomsttagare, antal	4 222	
Inkomst/invånare	96 000	

FÖRSÖRJNINGSTÖD

FÖRSÖRJNINGSTÖD		
År 2000		
Hushåll	303	
Utbetalt belopp (kr)	7 483 567	
Belopp per hushåll (kr)	24 698	

BILINNEHAV

BILINNEHAV		
31 december 2000		
Personbilar i trafik	4 183	
Bilar per 100 invånare	39	

Områdesfakta ROSENGÅRD

Malmö: Stadsdel ROSENGÅRD



Invånare 1 jan 2001:	21 027
Areal , hektar 1 jan 2001:	331
Invånare per hektar	64
Hushåll 1 jan 2000 (framskrivna):	7 643
Arbetsstillfällena 1999:	5 006

Prognos

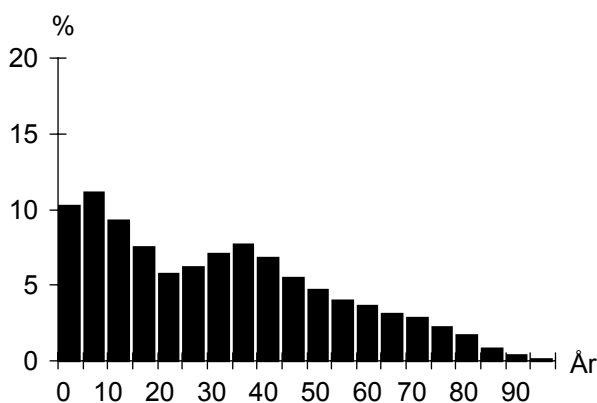
Folkmängd 1 januari 2007:	21 984
Bostadsbyggande 2000-2005:	–

FOLKMÄNGD

År	Antal	År	Antal
1961	5 250	1998	19 924
1971	23 112	1999	20 554
1981	18 006	2000	20 764
1991	17 190	2001	21 027

ÅLDERSFÖRDELNING

Ålder	Antal personer	%	1 januari 2001	
			Därav kvinnor	%
0 - 5	2 652	13	1 281	48
6-15	4 119	20	2 003	49
16-18	951	5	460	48
19-24	1 485	7	797	54
25-44	5 797	28	2 857	49
45-64	3 731	18	1 792	48
65-79	1 700	8	1 002	59
80-	592	3	410	69
SUMMA	21 027	100	10 602	50



UTLÄNDSK BAKGRUND

Land	1 januari 2001	
	Födda i utlandet	Födda i Sverige*
De fem största grupperna		
Jugoslavien	3 058	1 340
Irak	1 943	540
Bosnien-Hercegovina	1 397	213
Libanon	1 312	1 247
Polen	568	192
TOTALT	12 249	5 522
Andel av folkmängd	58%	26%

* med minst en förälder född i utlandet

FÖRVÄRVSARBETANDE

		År 1999
Förvärvsarbetande (16- år):		3 416
Andel förvärvsarb. (20-64 år):	Män	34%
	Kvinnor	29%
	Totalt	31%
Arbetsstillfällena		5 006
däruv tillverkning		979
" handel, privata tjänster m.m		2 055
" offentlig service		1 929

FLYTTNINGAR

	1997	1998	1999	2000
Inflyttade	2 491	2 408	1 792	2 007
Utflyttade	2 080	2 044	1 860	1 922
Flyttningsnetto	411	364	-68	85
Andel utflyttade av folkmängd	11%	10%	9%	9%

UTBILDNING

		1 januari 2000	
Utbildningsnivå (20-64 år)	Antal	%	
Förgymnasial	4 026	38	
Gymnasial	4 068	39	
Eftergymnasial	1 401	13	
Uppgift saknas	1 037	10	
TOTALT	10 532	100	

ROSENGÅRD

BOSTÄDER

1 januari 2001			
Byggnadsår	Totalt	%	Småhus
före 1940	257	3	256
1941-60	1 062	14	125
1961-70	5 811	76	2
1971-80	533	7	7
1981-	23	0	23
SUMMA	7 686	100	413

1 januari 2001			
Storlek	Totalt	%	Småhus
-1 rum och kök	337	4	2
2 rum och kök	2 472	32	11
3 rum och kök	3 539	46	92
4+ rum och kök	1 338	17	308
SUMMA	7 686	100	413

1 januari 2001			
Upplåtelseform	Totalt	%	Småhus
Hysesrätt, MKB	3 337	43	–
Hysesrätt, privat	1 930	25	1
Bostadsrätt	2 007	26	–
Äganderätt	412	5	412
SUMMA	7 686	100	413

ARBETSLÖSHET

31 mars 2001		
Reg. arbetslösa (18-64 år)		%
därför 18-24 år	947	8%
I arbetsmarknadsåtgärder	137	8%
	599	

KOMMUNALA VAL

År 1998		
Parti	Antal	%
M	527	7,9
C	20	0,3
Fp	74	1,1
Kd	128	1,9
S	4 758	70,9
V	478	7,1
Mp	102	1,5
Skåp	253	3,8
SPI	124	1,8
Övriga partier	244	3,6
SUMMA	6 708	100,0

Valdeltagande: 55,0%

HUSHÅLL

Folk- och bostadsräkningen 1990		
Hushåll efter antal boende	Antal	%
1 boende	2 917	41
2 boende	1 900	26
3 boende	991	14
4+ boende	1 378	19
SUMMA	7 186	100

A pie chart illustrating the distribution of households based on the number of residents. The largest segment is '1 boende' at 41%, followed by '2 boende' at 26%, '3 boende' at 14%, and '4+ boende' at 19%.

Barnhushåll (barn 0-15 år)		
	Antal	%
Totalt	2 172	30
därför med barn under 7 år	1 357	62
därför ensamförälder	656	30

Pensionärshushåll

	Antal	%
Totalt	1 704	24
därför ensamboende	1 005	59
därför kvinnor	745	74

INKOMSTER

År 1999	
Disponibel medelinkomst	149 500
Inkomsttagare, antal	8 473
Inkomst/invånare	61 000

FÖRSÖRJNINGSTÖD

År 2000	
Hushåll	3 310
Utbetalt belopp (kr)	187 102 175
Belopp per hushåll (kr)	56 526

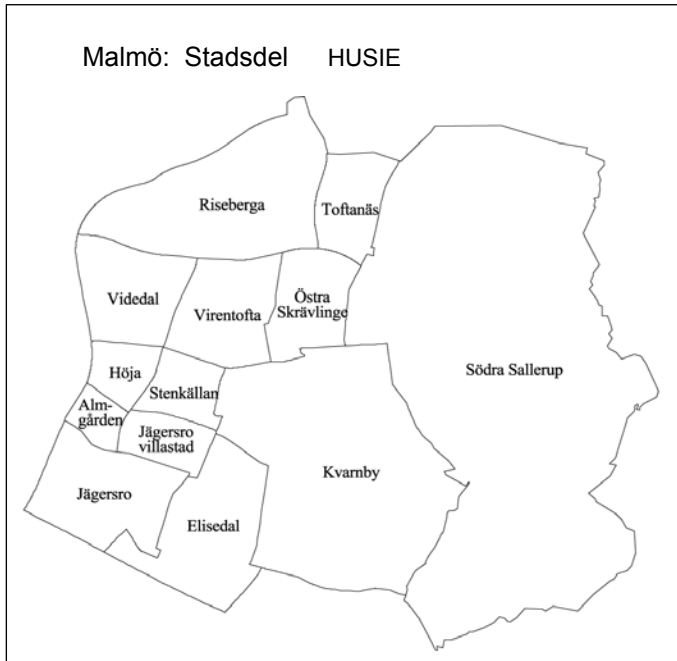
BILINNEHAV

31 december 2000	
Personbilar i trafik	3 902
Bilar per 100 invånare	19

Strategisk utveckling

Malmö Stadskontor 2001

Områdesfakta HUSIE



Invånare 1 jan 2001:	17 273
Areal , hektar 1 jan 2001:	2 934
Invånare per hektar	6
Hushåll 1 jan 2000 (framskrivna):	7 339
Arbetsstillfällena 1999:	8 361

Prognos

Folkmängd 1 januari 2007:	18 243
Bostadsbyggande 2000-2005:	489

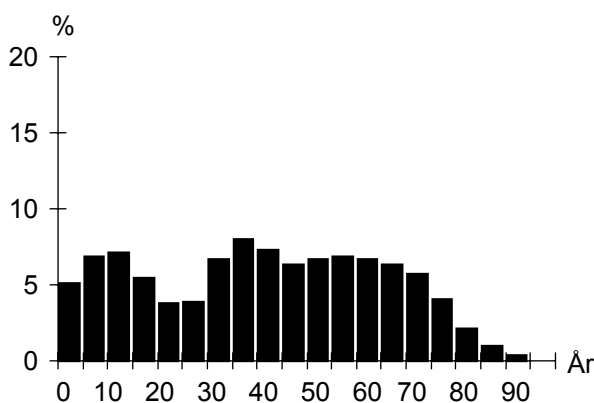
FOLKMÄNGD

År	Antal	År	Antal
1961	6 276	1998	16 708
1971	16 071	1999	16 912
1981	16 344	2000	17 077
1991	15 548	2001	17 273

ÅLDERSFÖRDELNING

1 januari 2001

Ålder	Antal personer	%	Därav kvinnor	%
0 - 5	1 087	6	504	46
6-15	2 396	14	1 182	49
16-18	569	3	254	45
19-24	818	5	388	47
25-44	4 458	26	2 301	52
45-64	4 586	27	2 354	51
65-79	2 769	16	1 435	52
80-	590	3	354	60
SUMMA	17 273	100	8 772	51



UTLÄNDSK BAKGRUND

1 januari 2001

Land	Födda i utlandet	Födda i Sverige*
De fem största grupperna		
Jugoslavien	349	323
Polen	270	173
Danmark	201	249
Tyskland	105	131
Finland	100	139
TOTALT	1 913	1 770
Andel av folkmängd	11%	10%

* med minst en förälder född i utlandet

FÖRVÄRVSARBETANDE

År 1999

Förvärvsarbetande (16- år):	7 577
Andel förvärvsarb. (20-64 år):	Män 79%
	Kvinnor 74%
	Totalt 76%
Arbetsstillfällena	8 361
däruv tillverkning	1 377
" handel, privata tjänster m.m	5 711
" offentlig service	1 127

FLYTTNINGAR

	1997	1998	1999	2000
Inflyttade	1 155	1 080	1 086	1 141
Utflyttade	1 011	879	933	971
Flyttningsnetto	144	201	153	170
Andel utflyttade av folkmängd	6%	5%	6%	6%

UTBILDNING

1 januari 2000

Utbildningsnivå (20-64 år)	Antal	%
Förgymnasial	2 355	25
Gymnasial	4 772	50
Eftergymnasial	2 401	25
Uppgift saknas	83	1
TOTALT	9 611	100

HUSIE

BOSTÄDER

1 januari 2001			
Byggnadsår	Totalt	%	Småhus
före 1940	805	11	802
1941-60	631	8	627
1961-70	3 058	41	1 753
1971-80	1 764	23	417
1981-	1 265	17	913
SUMMA	7 523	100	4 512

1 januari 2001			
Storlek	Totalt	%	Småhus
-1 rum och kök	459	6	32
2 rum och kök	817	11	98
3 rum och kök	2 029	27	571
4+ rum och kök	4 218	56	3 811
SUMMA	7 523	100	4 512

1 januari 2001			
Upplåtelseform	Totalt	%	Småhus
Hysesrätt, MKB	97	1	45
Hysesrätt, privat	1 245	17	54
Bostadsrätt	2 245	30	477
Äganderätt	3 936	52	3 936
SUMMA	7 523	100	4 512

ARBETSLÖSHET

31 mars 2001			
Reg. arbetslösa (18-64 år)	403	4%	
därav 18-24 år	39	4%	
I arbetsmarknadsåtgärder	227		

KOMMUNALA VAL

År 1998		
Parti	Antal	%
M	2 975	27,7
C	132	1,2
Fp	306	2,9
Kd	437	4,1
S	4 895	45,6
V	423	3,9
Mp	212	2,0
Skåp	638	5,9
SPI	559	5,2
Övriga partier	146	1,4
SUMMA	10 723	100,0

Valdeltagande: 82,4%

HUSHÅLL

Folk- och bostadsräkningen 1990		
Hushåll efter antal boende	Antal	%
1 boende	1 778	27
2 boende	2 694	41
3 boende	994	15
4+ boende	1 180	18
SUMMA	6 646	100

4+ boende
1 boende
3 boende
2 boende

Barnhushåll (barn 0-15 år)			
	Antal	%	
Totalt	1 670	25	
därav med barn under 7 år	875	52	
därav ensamförälder	260	16	

Pensionärshushåll			
	Antal	%	
Totalt	1 711	26	
därav ensamboende	683	40	
därav kvinnor	537	79	

INKOMSTER

År 1999	
Disponibel medelinkomst	233 200
Inkomsttagare, antal	8 005
Inkomst/invånare	109 300

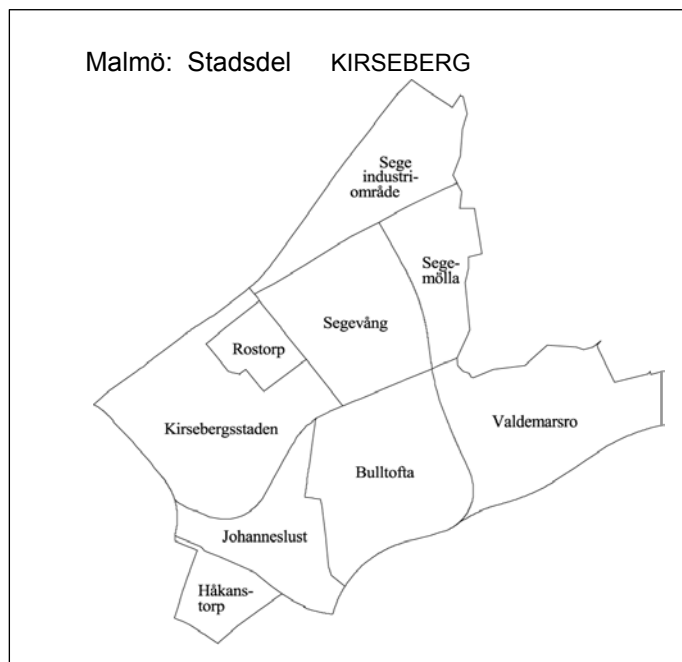
FÖRSÖRJNINGSTÖD

År 2000	
Hushåll	278
Utbetalt belopp (kr)	8 517 143
Belopp per hushåll (kr)	30 637

BILINNEHAV

31 december 2000	
Personbilar i trafik	6 918
Bilar per 100 invånare	40

Områdesfakta KIRSEBERG



Invånare 1 jan 2001:	13 556
Areal , hektar 1 jan 2001:	648
Invånare per hektar	21
Hushåll 1 jan 2000 (framskrivna):	7 034
Arbetsstillfällena 1999:	9 788

Prognos

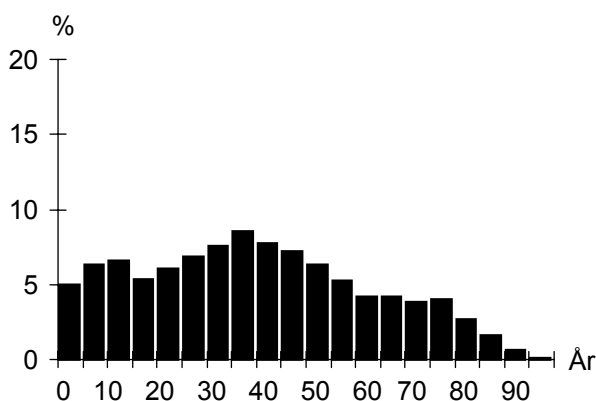
Folkmängd 1 januari 2007:	13 698
Bostadsbyggande 2000-2005:	56

FOLKMÄNGD

År	Antal	År	Antal
1961	15 086	1998	13 119
1971	15 761	1999	13 245
1981	10 862	2000	13 285
1991	11 928	2001	13 556

ÅLDERSFÖRDELNING

Ålder	Antal personer	%	1 januari 2001	
			Därav kvinnor	%
0 - 5	834	6	410	49
6-15	1 744	13	833	48
16-18	402	3	191	48
19-24	989	7	488	49
25-44	4 154	31	1 981	48
45-64	3 121	23	1 435	46
65-79	1 625	12	896	55
80-	687	5	472	69
SUMMA	13 556	100	6 706	49



UTLÄNDSK BAKGRUND

Land	1 januari 2001	
	Födda i utlandet	Födda i Sverige*
De fem största grupperna		
Jugoslavien	432	244
Polen	268	138
Bosnien-Hercegovina	237	30
Danmark	194	241
Irak	135	27
TOTALT	2 675	1 727
Andel av folkmängd	20%	13%

* med minst en förälder född i utlandet

FÖRVÄRVSARBETANDE

		År 1999
Förvärvsarbetande (16- år):		5 321
Andel förvärvsarb. (20-64 år):	Män	67%
	Kvinnor	65%
	Totalt	66%
Arbetsstillfällena		9 788
däruv tillverkning		3 346
" handel, privata tjänster m.m		4 154
" offentlig service		2 226

FLYTTNINGAR

	1997	1998	1999	2000
Inflyttade	1 775	1 540	1 627	1 667
Utflyttade	1 549	1 377	1 524	1 359
Flyttningsnetto	226	163	103	308
Andel utflyttade av folkmängd	12%	10%	12%	10%

UTBILDNING

		1 januari 2000	
Utbildningsnivå (20-64 år)	Antal	%	
Förgymnasial	2 112	27	
Gymnasial	3 763	48	
Eftergymnasial	1 879	24	
Uppgift saknas	146	2	
TOTALT	7 900	100	

KIRSEBERG**BOSTÄDER**

BOSTÄDER			
1 januari 2001			
Byggnadsår	Totalt	%	Småhus
före 1940	1 606	22	694
1941-60	2 800	39	35
1961-70	1 531	21	16
1971-80	122	2	47
1981-	1 157	16	602
SUMMA	7 216	100	1 394

Storlek	Totalt	%	Småhus
-1 rum och kök	937	13	12
2 rum och kök	2 750	38	41
3 rum och kök	1 817	25	168
4+ rum och kök	1 712	24	1 173
SUMMA	7 216	100	1 394

Upplåtelseform	Totalt	%	Småhus
Hysesrätt, MKB	1 014	14	27
Hysesrätt, privat	1 819	25	14
Bostadsrätt	3 318	46	288
Äganderätt	1 065	15	1 065
SUMMA	7 216	100	1 394

ARBETSLÖSHET

ARBETSLÖSHET			
31 mars 2001			
Reg. arbetslösa (18-64 år)	460	5%	
därav 18-24 år	44	4%	
I arbetsmarknadsåtgärder	268		

KOMMUNALA VAL

KOMMUNALA VAL			
År 1998			
Parti	Antal	%	
M	1 253	17,1	
C	87	1,2	
Fp	183	2,5	
Kd	259	3,5	
S	3 698	50,4	
V	814	11,1	
Mp	289	3,9	
Skåp	359	4,9	
SPI	220	3,0	
Övriga partier	173	2,4	
SUMMA	7 335	100,0	
Valdeltagande:	71,8%		

HUSHÅLL

HUSHÅLL			
Folk- och bostadsräkningen 1990			
Hushåll efter antal boende	Antal	%	
1 boende	3 168	51	
2 boende	1 867	30	
3 boende	591	9	
4+ boende	626	10	
SUMMA	6 252	100	

4+ boende			

Barnhushåll (barn 0-15 år)	Antal	%	
Totalt	1 137	18	
därav med barn under 7 år	685	60	
därav ensamförälder	292	26	

Pensionärshushåll	Antal	%	
Totalt	1 757	28	
därav ensamboende	1 034	59	
därav kvinnor	727	70	

INKOMSTER

INKOMSTER		
År 1999		
Disponibel medelinkomst	165 400	
Inkomsttagare, antal	7 649	
Inkomst/invånare	95 200	

FÖRSÖRJNINGSTÖD

FÖRSÖRJNINGSTÖD		
År 2000		
Hushåll	923	
Utbetalt belopp (kr)	32 740 287	
Belopp per hushåll (kr)	35 472	

BILINNEHAV

BILINNEHAV		
31 december 2000		
Personbilar i trafik	4 004	
Bilar per 100 invånare	30	

Avdelningen för Strategisk utveckling ger ut

BASFAKTA OM MALMÖ

Snabbt, samlat och till ett rimligt pris får du sifferuppgifter i:

Statistisk årsbok

En uppslagsbok som i arton avsnitt ger samhällsinformation och behandlar ämnesområdena: Befolkning, bostäder, hushåll, näringsliv, kommunikationer, miljö, utbildning, kultur, stadens finanser, sjukvård m fl. Årsboken belyser främst förhållanden i Malmö men jämförelser görs även med kommunerna i Skåne, Sveriges tio största kommuner, hela riket och de nordiska huvudstäderna.

192 sidor.

Att använda t ex i planering, forskning och undervisning.

Fakta i fickformat

Statistisk årsbok i miniatyr – ett häfte för snabb orientering.

32 sidor.

Sifferguide

Malmö i ett nötskal – ett litet vikblad som finns på svenska, engelska och tyska.

PS-Aktuellt

På ett A4-blad ger vi aktuell och kort information inom olika ämnesområden – utvecklingen vad gäller befolkningsförändringar, bostadsbyggande m. m.

Gör din beställning via e-post, fax eller telefon!

necmi.incegul@malmo.se, Tfn: 040-34 12 83, Fax: 040-34 10 55

Dessutom finns information om **Malmö på:**

www.malmo.se



Stadskontoret, Strategisk utveckling