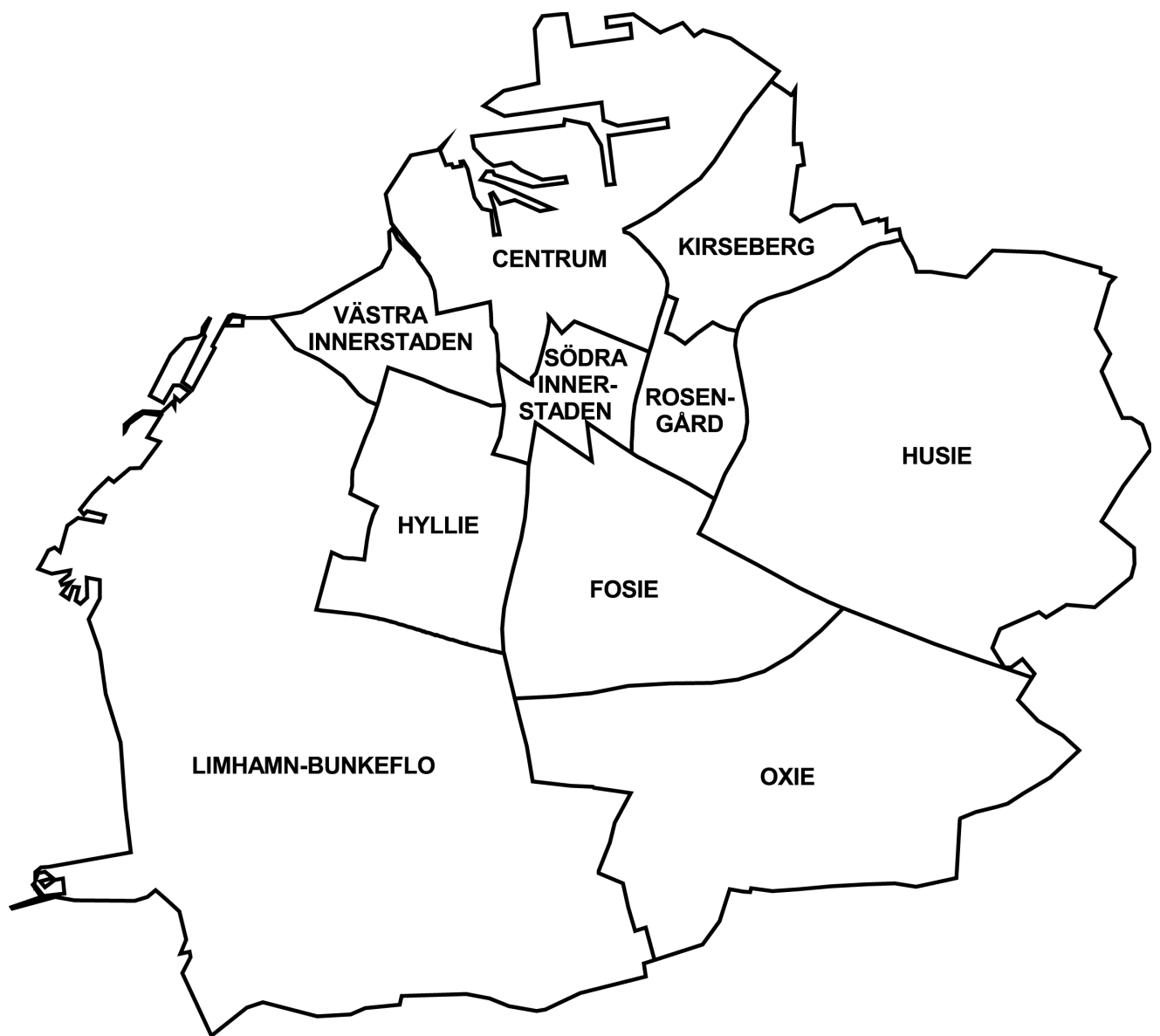


# OMRÅDESFAKTA för Malmö 2000



## STADSDELAR

## **Behöver du ytterligare information kontakta:**

**Necmi Incegöl**, [necmi.incegul@malmo.se](mailto:necmi.incegul@malmo.se)

**tfn: 040–34 12 83, fax: 040–34 10 55**

**Strategisk utveckling, Malmö Stadskontor  
205 80 MALMÖ**

### **Ämnesområden**

Befolkning och  
Flyttningar

Personer med  
utländsk bakgrund

Bostäder, Hushåll,  
Förvärvsarbete,  
Inkomster och Val

Utbildning,  
Arbetslöshet och Bilar

### **Kontaktpersoner**

Kenneth Hvarvenius, tfn: 040-34 10 66  
[kenneth.hvarvenius@malmo.se](mailto:kenneth.hvarvenius@malmo.se)

Elisabeth Pålsson, tfn: 040-34 10 68  
[elisabeth.palsson@malmo.se](mailto:elisabeth.palsson@malmo.se)

Henry Lindelöf, tfn: 040-34 10 67  
[henry.lindelof@malmo.se](mailto:henry.lindelof@malmo.se)

Anders Ardmar, tfn: 040-34 11 21  
[anders.ardmar@malmo.se](mailto:anders.ardmar@malmo.se)

**Områdesfakta för Malmös 10 Stadsdelar: 80 kr + moms**

**Områdesfakta för Malmös 134 Delområden: 400 kr + moms**

# OMRÅDESAKTA FÖR MALMÖ 2000. Stadsdelar

Malmö är indelat i 10 stadsdelar.

## INNEHÅLL

	sid		sid
Malmö	4	Fosie	16
Centrum	6	Oxie	18
Södra Innerstaden	8	Rosengård	20
Västra Innerstaden	10	Husie	22
Limhamn-Bunkeflo	12	Kirseberg	24
Hyllie	14		

## Källor

Åldersfördelning	SCB:s Befolkningsstatistik
Flyttningar	SCB:s Flyttningsstatistik
Areal	Malmö Stadsbyggnadskontor
Prognos	Malmö Stadskontor, Strategisk utveckling
Folkmängd, tidsserie	SCB:s Befolkningsstatistik
Personer med utländsk bakgrund	SCB
Förvärvsarbetande	SCB:s Sysselsättningsstatistik
Utbildning	SCB:s Utbildningsstatistik
Bostäder	Folk- och bostadsräkningen 1990 och årlig byggnadsstatistik
Arbetslöshet	SCB:s Arbetslöshetsstatistik
Val	Länstyrelsens sammanräkningsprotokoll
Hushåll	SCB, Folk- och bostadsräkningen 1990
Hushåll, framskrivna	Malmö Stadskontor, Strategisk utveckling
Inkomster	SCB:s Inkomststatistik
Försörjningsstöd	Malmö Stads Socialregister
Bilnehav	SCB:s Bilstatistik

## FÖRKLARINGAR

Arbetslösa, %	Antal registrerat arbetslösa, vid Arbetsförmedlingen, av folkmängden 18-64 år.
Arbetsstillfällena	Förvärvsarbetande personer med arbetsplats i resp. område (Dagbefolkning). <i>Tillverkning:</i> Tillverkning av varor och energi, avfallshantering <i>Handel och privata tjänster:</i> Detalj- och partihandel, transport, samfärdsl, post, tele och företagstjänster <i>Offentlig service:</i> Vård, utbildning och offentlig förvaltning
Areal	Landareal, 1 hektar = 10 000 m <sup>2</sup>
Bostäder, upplåtelseform	<i>Allmännyttiga bostadsföretag:</i> MKB <i>Bostadsrättsföreningar:</i> HSB, Riksbyggen, SBC och privata bostadsrättsföreningar
Flyttningsnetto	Inflyttade minus utflyttade.

Folkmängd 1961	Endast tätortsfolkmängden redovisas för delområden inom Oxie och Bunkeflo.
Försörjningsstöd	Hushåll som minst en gång under året erhållit försörjningsstöd. <b>OBS! Fr.o.m 2000 används ny redovisningsform, därför kan jämförelser med tidigare år inte göras.</b>
Förvärvsarbete	Förvärvsarbete personer bosatta i respektive område (Nattbefolkning).
Förvärvsarbete, %	Antal förvärvsarbete 20-64 år av folkmängden 20-64 år.
Inkomst	<i>Disponibel medelinkomst:</i> Bruttoinkomst minus slutlig skatt plus positiva transfereringar. Avser familjer 20- år (Hemmaboende barn över 20 år räknas inte som egen inkomstenhet). <b>OBS! Fr.o.m inkomståret 1998 gäller nya definitioner, därför kan jämförelser med tidigare år inte göras.</b>
Inkomst/invånare	Disponibel medelinkomst per invånare.
Parti	Parti med mandat i fullmäktige redovisas.
Pensionärshushåll	Hushåll med minst en person 65 år eller äldre.
Personer med utländsk bakgrund	• Födda i utlandet • Födda i Sverige med minst en förälder född i utlandet I tabellen redovisas de fem största länderna i resp. område. Sortering efter gruppen födda i utlandet. <b>OBS! Fr.o.m 1999 används ny källa och nya definitioner, därför kan jämförelser med tidigare år inte göras.</b>
Prognos	Folkmängd, upprättad april 2000 Bostadsbyggande, upprättad oktober 2000
Val	Valdistriktsindelningen stämmer inte helt överens med indelningen för stadsdelar och delområden.
Valdeltagande, %	Antal röstande av totala antalet röstberättigade.

## FÖRKORTNINGAR

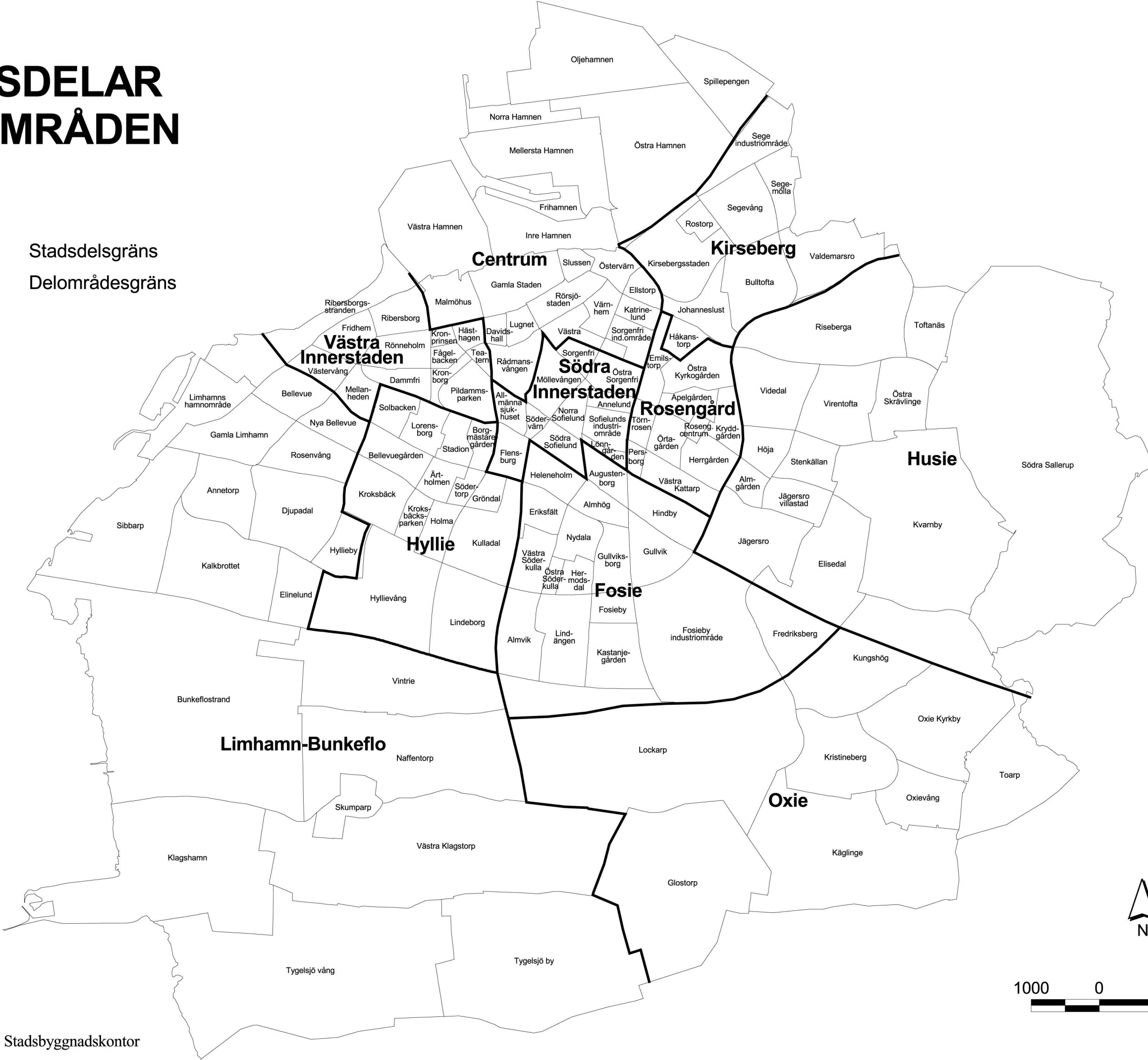
FoB	Folk- och Bostadsräkningen	M	Moderata samlingspartiet
MKB	Malmö Kommunala Bostads AB	C	Centern
SBC	Sveriges Bostadsrättsföreningars Centralorganisation	Fp	Folkpartiet liberalerna
SCB	Statistiska centralbyrån	Kd	Kristdemokraterna
		S	Socialdemokraterna
		V	Vänsterpartiet
		Mp	Miljöpartiet de gröna
		Skåp	Skånepartiet
		SPI	Sveriges Pensionärers Intresseparti

## TECKENFÖRKLARING

- Exakt 0 enheter
- 0 Mellan 0 och 0,5 enheter
- .. Uppgiften ej tillgänglig eller alltför osäker för att anges

# STADSDELAR DELOMRÅDEN

**Stadsdelsgräns**  
**Delområdesgräns**



## STADSDELAR MED DELOMRÅDEN

### CENTRUM

Västra Hamnen  
Inre Hamnen  
Frihamnen  
Mellersta Hamnen  
Norra Hamnen  
Östra Hamnen  
Oljehamnen  
Spillepengen  
Malmöhus  
Gamla Staden  
Davidshall  
Lugnet  
Rådmansvången  
Rörsjöstaden  
Slussen  
Östervärn  
Värnhem  
del av Västra Sorgenfri  
del av Östra Sorgenfri  
Sorgenfri industriområde  
Katrinelund  
Ellstorp

### SÖDRA INNERSTADEN

Möllevången  
Allmänna sjukhuset  
Södervärn  
Södra Sofielund  
Norra Sofielund  
Annelund  
Sofielunds industriområde  
Lönngården  
del av Västra Sorgenfri  
del av Östra Sorgenfri  
Flensburg

### VÄSTRA INNERSTADEN

Fridhem  
Ribersborg  
Rönneholm  
Dammfri  
Kronprinsen  
Hästhagen  
Fågelbacken  
Kronborg  
Teatern  
Pildammsparken  
Ribersborgsstranden  
Västervång  
Mellanheden

### LIMHAMN-BUNKEFLO

Bellevue  
Nya Bellevue  
Rosenvång  
Gamla Limhamn  
Limhamns hamnområde  
Djupadal  
Hyllieby  
Elinelund  
Kalkbrottet  
Annetorp  
Sibbarp  
Bunkeflostrand  
Klagshamn  
Vintrie  
Naffentorp  
Skumparp  
Västra Klagstorp  
Tygelsjö vång  
Tygelsjö by

### HYLLIE

Solbacken  
Lorensborg  
Stadion  
Borgmästaregården  
Bellevuegården  
Ärtholmen  
Södertorp  
Kroksbäck  
Kroksbäcksparken  
Holma  
Hyllievång  
Gröndal  
Kulladal  
Lindeborg

### FOSIE

Heleneholm  
Eriksfält  
Västra Söderkulla  
Östra Söderkulla  
Hermodsdal  
Nydala  
Almhög  
Gullviksborg  
Augustenborg  
Hindby  
Gullvik  
Almvik  
Lindängen  
Fosieby  
Kastanjegården  
Fosieby industriområde  
Fredriksberg

### OXIE

Lockarp  
Glostorp  
Käglinge  
Kristineberg  
del av Kungshög  
Oxie Kyrkby  
Oxievång  
Toarp

### ROSENGÅRD

Emilstorp  
Östra Kyrkogården  
Apelgården  
Kryddgården  
Törnrosen  
Örtagården  
Rosengård centrum  
Herrgården  
Persborg  
Västra Kattarp

### HUSIE

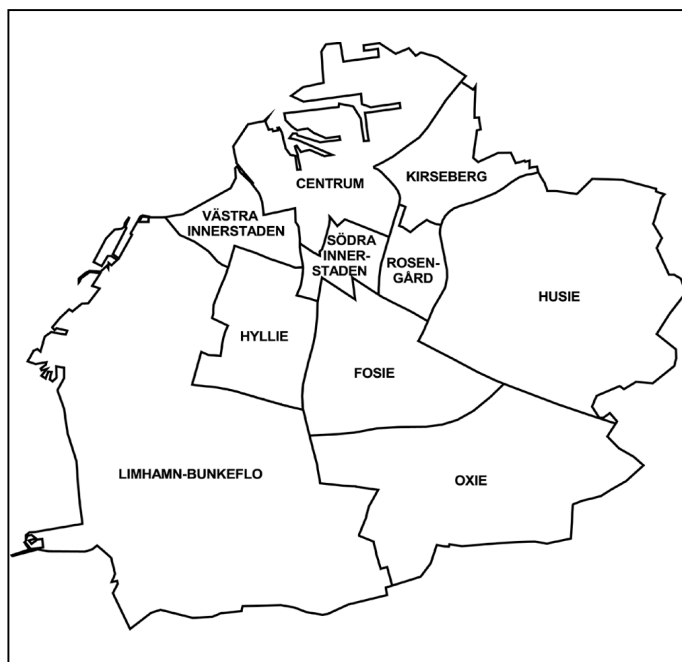
del av Kungshög  
Höja  
Stenkällan  
Almgården  
Jägersro villastad  
Jägersro  
Elisedal  
Riseberga  
Videdal  
Virentofta  
Kvarnby  
Södra Sallerup  
Toftanäs  
Östra Skrävlinge

### KIRSEBERG

Håkanstorp  
Johanneslust  
Kirsebergsstaden  
Rostorp  
Segevång  
Sege industriområde  
Segemölla  
Bulltofta  
Valdemarsro

<p>Delområdena Västra och Östra Sorgenfi samt Kungshög delas och ingår i två stadsdelar</p>
---------------------------------------------------------------------------------------------

# Områdesfakta MALMÖ



<b>Invånare</b> 1 jan 2000:	<b>257 574</b>
<b>Areal</b> , hektar 1 jan 2000:	<b>15 370</b>
<b>Invånare per hektar:</b>	<b>17</b>
<b>Hushåll</b> 1 jan 2000 (framskrivna):	<b>130 935</b>
<b>Arbetsstillfällen</b> 1998:	<b>124 866</b>

## Prognos

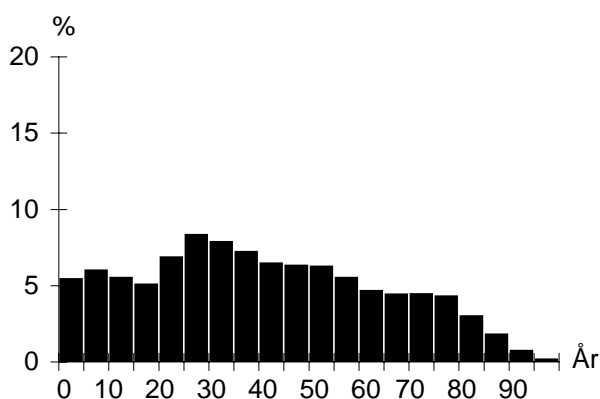
Folkmängd 1 januari 2006:	276 859
Bostadsbyggande 2000-2005:	5 009

## FOLKMÄNGD

År	Antal	1 januari	
		År	Antal
1961	234 453	1997	248 007
1971	265 505	1998	251 408
1981	233 803	1999	254 904
1991	233 887	2000	257 574

## ÅLDERSFÖRDELNING

Ålder	Antal personer	%	1 januari 2000	
			Därav kvinnor	%
0 - 5	16 884	7	8 257	49
6-15	29 145	11	14 172	49
16-18	7 667	3	3 755	49
19-24	20 417	8	10 798	53
25-44	76 737	30	37 614	49
45-64	58 409	23	29 631	51
65-79	33 798	13	19 552	58
80-	14 517	6	10 185	70
<b>SUMMA</b>	<b>257 574</b>	<b>100</b>	<b>133 964</b>	<b>52</b>



## UTLÄNDSK BAKGRUND

Land	1 januari 2000	
	Födda i utlandet	Födda i Sverige*
De fem största grupperna		
Jugoslavien	9 296	5 200
Polen	5 433	2 654
Bosnien-Hercegovina	4 870	669
Irak	3 811	970
Danmark	3 393	3 887
<b>TOTALT</b>	<b>58 498</b>	<b>34 728</b>
Andel av folkmängd	23%	13%

\* med minst en förälder född i utlandet

## FÖRVÄRVSARBETANDE

		År 1998
Förvärvsarbetande (16- år):		96 010
Andel förvärvsarb. (20-64 år):	Män	62%
	Kvinnor	61%
	<b>Totalt</b>	<b>62%</b>
Arbetsstillfällen		124 866
däruv tillverkning		26 745
" handel, privata tjänster m.m		59 391
" offentlig service		35 060

## FLYTTNINGAR

	1996	1997	1998	1999
Inflyttade	13 278	14 619	15 094	14 496
Utflyttade	10 713	11 036	11 531	11 528
Flyttningsnetto	2 565	3 583	3 563	2 968
Andel utflyttade av folkmängd	4%	4%	5%	5%

## UTBILDNING

Utbildningsnivå (20-64 år)	1 januari 2000	
	Antal	%
Förgymnasial	34 759	23
Gymnasial	68 710	45
Eftergymnasial	44 745	29
Uppgift saknas	4 544	3
<b>TOTALT</b>	<b>152 758</b>	<b>100</b>

## BOSTÄDER

1 januari 2000			
Byggnadsår	Totalt	%	Småhus
före 1940	32 438	24	6 062
1941-60	36 944	27	3 411
1961-70	32 571	24	4 953
1971-80	20 668	15	4 569
1981-	13 899	10	5 121
SUMMA	136 580	100	24 116

Storlek	Totalt	%	Småhus
-1 rum och kök	19 006	14	210
2 rum och kök	42 302	31	782
3 rum och kök	39 533	29	3 040
4+ rum och kök	35 739	26	20 084
SUMMA	136 580	100	24 116

Upplåtelseform	Totalt	%	Småhus
Hysesrätt, MKB	18 941	14	297
Hysesrätt, privat	50 641	37	358
Bostadsrätt	46 592	34	3 054
Äganderätt	20 406	15	20 406
SUMMA	136 580	100	24 116

## ARBETSLÖSHET

31 mars 2000		
Reg. arbetslösa (18-64 år)	Antal	%
däruv 18-24 år	1 426	6%
I arbetsmarknadsåtgärder	6 191	

## KOMMUNALA VAL

År 1998		
Parti	Antal	%
M	38 936	27,2
C	1 557	1,1
Fp	5 001	3,5
Kd	6 779	4,7
S	60 572	42,3
V	10 292	7,2
Mp	5 134	3,6
Skåp	6 118	4,3
SPI	5 760	4,0
Övriga partier	3 025	2,1
SUMMA	143 174	100,0

Valdeltagande: 73,0%

## HUSHÅLL

Folk- och bostadsräkningen 1990		
Hushåll efter antal boende	Antal	%
1 boende	60 028	50
2 boende	36 556	30
3 boende	11 481	10
4+ boende	12 399	10
SUMMA	120 464	100

4+ boende  
3 boende  
2 boende  
1 boende

Barnhushåll (barn 0-15 år)	Antal	%
Totalt	21 535	18
däruv med barn under 7 år	12 422	58
däruv ensamförälder	5 874	27

Pensionärshushåll	Antal	%
Totalt	37 700	31
däruv ensamboende	22 697	60
däruv kvinnor	17 609	78

## INKOMSTER

År 1998	
Disponibel medelinkomst	Antal
Inkomsttagare, antal	146 362
Inkomst/invånare	95 800

## FÖRSÖRJNINGSTÖD

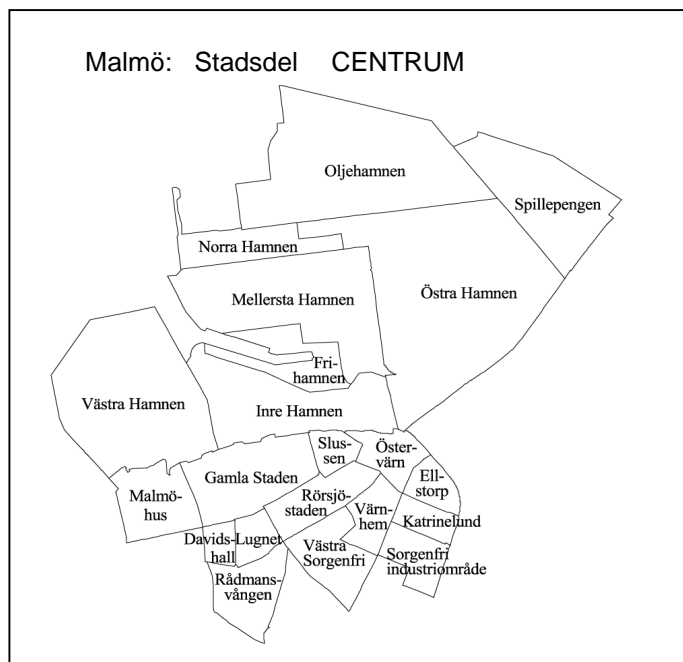
År 2000	
Hushåll	Antal
Utbetalt belopp (kr)	714 362 680
Belopp per hushåll (kr)	42 220

## BILINNEHAV

31 december 1998	
Personbilar i trafik	Antal
Bilar per 100 invånare	28



# Områdesfakta CENTRUM



<b>Invånare</b> 1 jan 2000:	<b>35 183</b>
<b>Areal</b> , hektar 1 jan 2000:	<b>1 535</b>
<b>Invånare per hektar:</b>	<b>23</b>
<b>Hushåll</b> 1 jan 2000 (framskrivna):	<b>19 863</b>
<b>Arbetsstillfällen</b> 1998:	<b>47 134</b>

## Prognos

Folkmängd 1 januari 2006:	39 924
Bostadsbyggande 2000-2005:	1 672

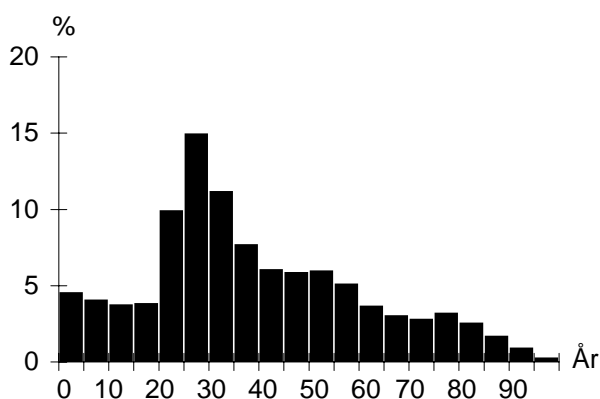
## FOLKMÄNGD

År	Antal	År	1 januari
			Antal
1961	45 873	1997	33 798
1971	34 172	1998	34 174
1981	26 036	1999	34 882
1991	30 111	2000	35 183

## ÅLDERSFÖRDELNING

1 januari 2000

Ålder	Antal personer	%	Därav kvinnor	
			Antal	%
0 - 5	1 873	5	970	52
6-15	2 658	8	1 326	50
16-18	761	2	399	52
19-24	3 797	11	2 080	55
25-44	13 960	40	6 667	48
45-64	7 182	20	3 670	51
65-79	3 125	9	1 886	60
80-	1 827	5	1 393	76
SUMMA	35 183	100	18 391	52



## UTLÄNDSK BAKGRUND

1 januari 2000

Land	Födda i	
	utlandet	Sverige*
De fem största grupperna		
Polen	776	395
Jugoslavien	748	543
Iran	572	138
Danmark	528	521
Ungern	340	222
TOTALT	7 087	4 942
Andel av folkmängd	20%	14%

\* med minst en förälder född i utlandet

## FÖRVÄRVSARBETANDE

År 1998

Förvärvsarbetande (16- år):	14 535
Andel förvärvsarb. (20-64 år):	Män 64%
	Kvinnor 63%
	<b>Totalt 64%</b>
Arbetsstillfällen	47 134
därav tillverkning	8 780
" handel, privata tjänster m.m	28 966
" offentlig service	9 231

## FLYTTNINGAR

	1996	1997	1998	1999
Inflyttade	6 324	6 473	6 551	6 208
Utflyttade	5 960	6 132	5 884	5 897
Flyttningsnetto	364	341	667	311
Andel utflyttade av folkmängd	18%	18%	17%	17%

## UTBILDNING

1 januari 2000

Utbildningsnivå (20-64 år)	Antal	%
Förgymnasial	3 631	15
Gymnasial	10 231	42
Eftergymnasial	10 170	41
Uppgift saknas	583	2
TOTALT	24 615	100

## CENTRUM

## BOSTÄDER

1 januari 2000			
Byggnadsår	Totalt	%	Småhus
före 1940	10 572	49	20
1941-60	1 549	7	1
1961-70	2 567	12	–
1971-80	3 162	15	17
1981-	3 667	17	3
SUMMA	21 517	100	41

Storlek	Totalt	%	Småhus
-1 rum och kök	4 266	20	4
2 rum och kök	7 317	34	2
3 rum och kök	6 040	28	4
4+ rum och kök	3 894	18	31
SUMMA	21 517	100	41

Upplåtelseform	Totalt	%	Småhus
Hyresrätt, MKB	1 132	5	–
Hyresrätt, privat	14 548	68	–
Bostadsrätt	5 807	27	11
Äganderätt	30	0	30
SUMMA	21 517	100	41

## HUSHÅLL

Folk- och bostadsräkningen 1990		
Hushåll efter antal boende	Antal	%
1 boende	10 831	60
2 boende	4 960	28
3 boende	1 303	7
4+ boende	811	5
SUMMA	17 905	100

A pie chart illustrating the distribution of households based on the number of residents. The largest segment is '1 boende' at 60%, followed by '2 boende' at 28%, '3 boende' at 7%, and '4+ boende' at 5%.

Barnhushåll (barn 0-15 år)			
	Antal	%	
Totalt	2 213	12	
därav med barn under 7 år	1 463	66	
därav ensamförälder	862	39	

Pensionärshushåll			
	Antal	%	
Totalt	4 906	27	
därav ensamboende	3 454	70	
därav kvinnor	2 696	78	

## ARBETSLÖSHET

31 mars 2000			
	Antal	%	
Reg. arbetslösa (18-64 år)	1 873	7%	
därav 18-24 år	218	5%	
I arbetsmarknadsåtgärder	894		

## INKOMSTER

År 1998		
	Antal	%
Disponibel medelinkomst	152 600	
Inkomsttagare, antal	23 973	
Inkomst/invånare	104 900	

## KOMMUNALA VAL

År 1998		
Parti	Antal	%
M	6 551	33,1
C	273	1,4
Fp	1 142	5,8
Kd	885	4,5
S	5 947	30,1
V	2 003	10,1
Mp	1 227	6,2
Skåp	716	3,6
SPI	570	2,9
Övriga partier	462	2,3
SUMMA	19 776	100,0

Valdeltagande:	70,7%
----------------	-------

## FÖRSÖRJNINGSTÖD

År 2000		
	Antal	%
Hushåll	2 120	
Utbetalt belopp (kr)	71 186 879	
Belopp per hushåll (kr)	33 579	

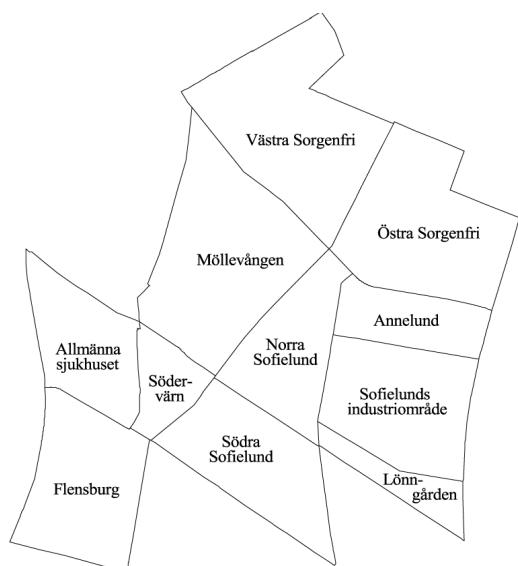
## BILINNEHAV

31 december 1998		
	Antal	%
Personbilar i trafik	7 678	
Bilar per 100 invånare	22	

## Områdesfakta

## SÖDRA INNERSTADEN

Malmö: Stadsdel SÖDRA INNERSTADEN



<b>Invånare</b> 1 jan 2000:	<b>30 926</b>
<b>Areal</b> , hektar 1 jan 2000:	<b>302</b>
<b>Invånare per hektar:</b>	<b>102</b>
<b>Hushåll</b> 1 jan 2000 (framskrivna):	<b>18 456</b>
<b>Arbetsstillfällen</b> 1998:	<b>14 303</b>

## Prognos

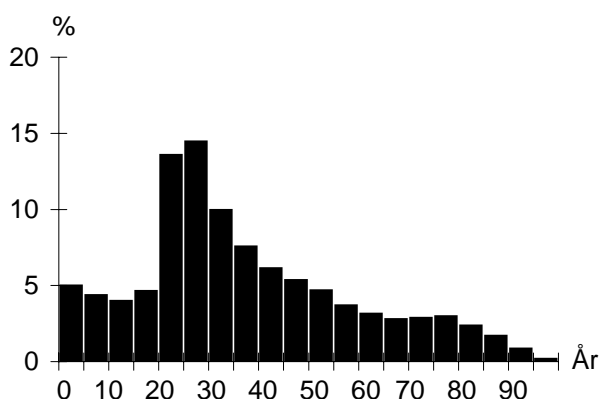
Folkmängd 1 januari 2006:	34 051
Bostadsbyggande 2000-2005:	104

## FOLKMÄNGD

År	Antal	År	Antal
1961	50 987	1997	28 913
1971	37 171	1998	29 468
1981	27 079	1999	30 221
1991	27 087	2000	30 926

## ÅLDERSFÖRDELNING

Ålder	Antal personer	%	1 januari 2000	
			Därav kvinnor	%
0 - 5	1 817	6	891	49
6-15	2 531	8	1 223	48
16-18	783	3	394	50
19-24	4 609	15	2 576	56
25-44	11 770	38	5 302	45
45-64	5 198	17	2 409	46
65-79	2 656	9	1 552	58
80-	1 562	5	1 142	73
SUMMA	30 926	100	15 489	50



## UTLÄNDSK BAKGRUND

Land	1 januari 2000	
	Födda i utlandet	Födda i Sverige*
De fem största grupperna		
Bosnien-Hercegovina	1 295	139
Jugoslavien	1 288	674
Polen	633	306
Irak	616	149
Iran	473	81
TOTALT	9 537	4 906
Andel av folkmängd	31%	16%

\* med minst en förälder född i utlandet

## FÖRVÄRVSARBETANDE

		År 1998
Förvärvsarbetande (16- år):		9 503
Andel förvärvsarb. (20-64 år):	Män	49%
	Kvinnor	49%
	<b>Totalt</b>	<b>49%</b>
Arbetsstillfällen		14 303
därav tillverkning		2 547
" handel, privata tjänster m.m		3 522
" offentlig service		8 189

## FLYTTNINGAR

	1996	1997	1998	1999
Inflyttade	6 034	6 196	6 468	6 056
Utflyttade	5 404	5 619	5 724	5 413
Flyttningsnetto	630	577	744	643
Andel utflyttade av folkmängd	19%	19%	19%	18%

## UTBILDNING

Utbildningsnivå (20-64 år)	1 januari 2000	
	Antal	%
Förgymnasial	4 764	23
Gymnasial	9 416	44
Eftergymnasial	6 089	29
Uppgift saknas	892	4
TOTALT	21 161	100

## SÖDRA INNERSTADEN

## BOSTÄDER

1 januari 2000			
Byggnadsår	Totalt	%	Småhus
före 1940	10 591	54	151
1941-60	5 628	29	3
1961-70	1 608	8	1
1971-80	1 094	6	43
1981-	687	4	81
SUMMA	19 608	100	279

1 januari 2000			
Storlek	Totalt	%	Småhus
-1 rum och kök	5 385	27	6
2 rum och kök	8 293	42	43
3 rum och kök	4 251	22	45
4+ rum och kök	1 679	9	185
SUMMA	19 608	100	279

1 januari 2000			
Upplåtelseform	Totalt	%	Småhus
Hysesrätt, MKB	2 027	10	–
Hysesrätt, privat	9 377	48	5
Bostadsrätt	7 931	40	1
Äganderätt	273	1	273
SUMMA	19 608	100	279

## ARBETSLÖSHET

31 mars 2000		
Reg. arbetslösa (18-64 år)	Antal	%
därför 18-24 år	347	7%
I arbetsmarknadsåtgärder	1 044	

## KOMMUNALA VAL

År 1998		
Parti	Antal	%
M	2 383	16,7
C	147	1,0
Fp	450	3,2
Kd	501	3,5
S	6 342	44,4
V	1 972	13,8
Mp	962	6,7
Skåp	624	4,4
SPI	354	2,5
Övriga partier	548	3,8
SUMMA	14 283	100,0

Valdeltagande: 61,2%

## HUSHÅLL

Folk- och bostadsräkningen 1990		
Hushåll efter antal boende	Antal	%
1 boende	11 233	66
2 boende	4 172	24
3 boende	959	6
4+ boende	668	4
SUMMA	17 032	100

Barnhushåll (barn 0-15 år)		
	Antal	%
Totalt	1 776	10
därför med barn under 7 år	1 195	67
därför ensamförälder	786	44

Pensionärshushåll		
	Antal	%
Totalt	4 886	29
därför ensamboende	3 446	71
därför kvinnor	2 575	75

## INKOMSTER

År 1998	
Disponibel medelinkomst	119 400
Inkomsttagare, antal	21 156
Inkomst/invånare	83 600

## FÖRSÖRJNINGSTÖD

År 2000	
Hushåll	4 178
Utbetalt belopp (kr)	170 216 216
Belopp per hushåll (kr)	40 741

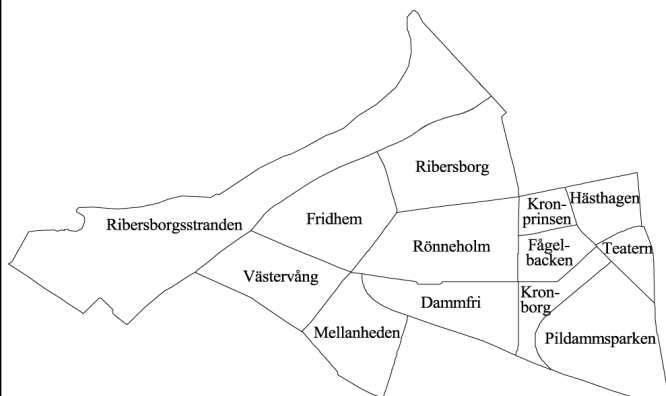
## BILINNEHAV

31 december 1998	
Personbilar i trafik	5 861
Bilar per 100 invånare	19

## Områdesfakta

## VÄSTRA INNERSTADEN

Malmö: Stadsdel VÄSTRA INNERSTADEN



<b>Invånare</b> 1 jan 2000:	<b>29 126</b>
<b>Areal</b> , hektar 1 jan 2000:	<b>433</b>
<b>Invånare per hektar:</b>	<b>67</b>
<b>Hushåll</b> 1 jan 2000 (framskrivna):	<b>18 866</b>
<b>Arbetsstillfällen</b> 1998:	<b>6 256</b>

## Prognos

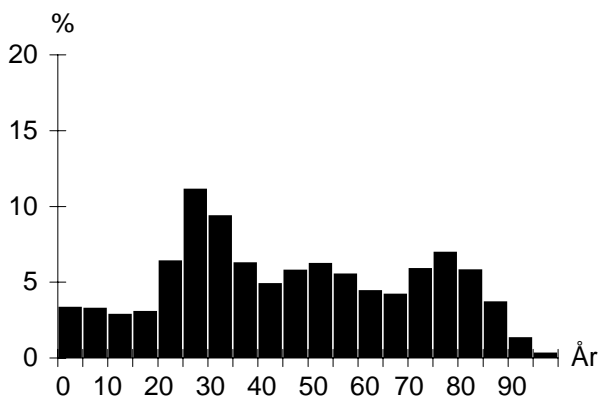
Folkmängd 1 januari 2006:	29 777
Bostadsbyggande 2000-2005:	135

## FOLKMÄNGD

År	Antal	År	1 januari
			Antal
1961	47 319	1997	28 479
1971	38 081	1998	28 766
1981	28 414	1999	28 829
1991	26 461	2000	29 126

## ÅLDERSFÖRDELNING

Ålder	Antal personer	%	1 januari 2000	
			Därav kvinnor	%
0 - 5	1 132	4	538	48
6-15	1 748	6	870	50
16-18	493	2	242	49
19-24	2 085	7	1 161	56
25-44	9 180	32	4 718	51
45-64	6 357	22	3 562	56
65-79	4 934	17	3 194	65
80-	3 197	11	2 293	72
SUMMA	29 126	100	16 578	57



## UTLÄNDSK BAKGRUND

Land	1 januari 2000	
	Födda i utlandet	Födda i Sverige*
De fem största grupperna		
Danmark	355	444
Polen	321	177
Tyskland	233	324
Finland	192	315
Jugoslavien	145	182
TOTALT	2 554	2 528
Andel av folkmängd	9%	9%

\* med minst en förälder född i utlandet

## FÖRVÄRVSARBETANDE

		År 1998
Förvärvsarbete (16- år):		12 078
Andel förvärvsarb. (20-64 år):	Män	72%
	Kvinnor	73%
	<b>Totalt</b>	<b>73%</b>
Arbetsstillfällen		6 256
därunder tillverkning		850
" handel, privata tjänster m.m		2 931
" offentlig service		2 393

## FLYTTNINGAR

	1996	1997	1998	1999
Inflyttade	3 888	4 025	3 830	3 980
Utflyttade	3 345	3 535	3 510	3 416
Flyttningsnetto	543	490	320	564
Andel utflyttade av folkmängd	12%	12%	12%	12%

## UTBILDNING

Utbildningsnivå (20-64 år)	1 januari 2000	
	Antal	%
Förgymnasial	2 093	12
Gymnasial	7 299	42
Eftergymnasial	7 785	45
Uppgift saknas	210	1
TOTALT	17 387	100

## VÄSTRA INNERSTADEN

## BOSTÄDER

1 januari 2000			
Byggnadsår	Totalt	%	Småhus
före 1940	4 187	21	172
1941-60	12 667	64	308
1961-70	1 511	8	24
1971-80	437	2	66
1981-	1 001	5	58
SUMMA	19 803	100	628

Storlek	Totalt	%	Småhus
-1 rum och kök	2 899	15	8
2 rum och kök	7 464	38	25
3 rum och kök	5 528	28	117
4+ rum och kök	3 912	20	478
SUMMA	19 803	100	628

Upplåtelseform	Totalt	%	Småhus
Hyresrätt, MKB	2 231	11	–
Hyresrätt, privat	11 108	56	10
Bostadsrätt	5 926	30	80
Äganderätt	538	3	538
SUMMA	19 803	100	628

## ARBETSLÖSHET

31 mars 2000		
Reg. arbetslösa (18-64 år)	1 056	6%
därav 18-24 år	101	4%
I arbetsmarknadsåtgärder	496	

## KOMMUNALA VAL

År 1998		
Parti	Antal	%
M	8 689	42,3
C	234	1,1
Fp	1 036	5,0
Kd	1 344	6,5
S	5 272	25,6
V	953	4,6
Mp	758	3,7
Skåp	733	3,6
SPI	1 281	6,2
Övriga partier	261	1,3
SUMMA	20 561	100,0

Valdeltagande: 79,4%

## HUSHÅLL

Folk- och bostadsräkningen 1990		
Hushåll efter antal boende	Antal	%
1 boende	11 096	64
2 boende	4 701	27
3 boende	876	5
4+ boende	561	3
SUMMA	17 234	100

Barnhushåll (barn 0-15 år)	Antal	%
Totalt	1 390	8
därav med barn under 7 år	813	58
därav ensamförälder	448	32

Pensionärshushåll	Antal	%
Totalt	7 975	46
därav ensamboende	5 304	67
därav kvinnor	4 386	83

## INKOMSTER

År 1998	
Disponibel medelinkomst	170 200
Inkomsttagare, antal	20 350
Inkomst/invånare	120 100

## FÖRSÖRJNINGSTÖD

År 2000	
Hushåll	637
Utbetalt belopp (kr)	16 967 656
Belopp per hushåll (kr)	26 637

## BILINNEHAV

31 december 1998	
Personbilar i trafik	8 819
Bilar per 100 invånare	30

## Strategisk utveckling

Malmö Stadskontor 2001

## Områdesfakta

## LIMHAMN-BUNKEFLO

Malmö: Stadsdel LIMHAMN-BUNKEFLO



<b>Invånare</b> 1 jan 2000:	<b>30 508</b>
<b>Areal</b> , hektar 1 jan 2000:	<b>5 219</b>
<b>Invånare per hektar:</b>	<b>6</b>
<b>Hushåll</b> 1 jan 2000 (framskrivna):	<b>12 818</b>
<b>Arbetsstillfällen</b> 1998:	<b>7 920</b>

## Prognos

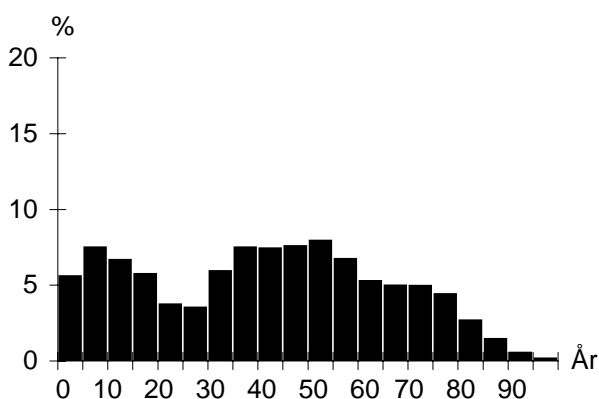
Folkmängd 1 januari 2006:	34 182
Bostadsbyggande 2000-2005:	1 719

## FOLKMÄNGD

År	Antal	1 januari	
		År	Antal
1961	27 400	1997	29 611
1971	28 248	1998	30 070
1981	26 936	1999	30 342
1991	27 235	2000	30 508

## ÅLDERSFÖRDELNING

Ålder	Antal personer	%	1 januari 2000	
			Därav kvinnor	%
0 - 5	2 137	7	1 011	47
6-15	4 232	14	2 076	49
16-18	1 068	4	532	50
19-24	1 457	5	678	47
25-44	7 417	24	3 880	52
45-64	8 372	27	4 167	50
65-79	4 365	14	2 306	53
80-	1 460	5	951	65
<b>SUMMA</b>	<b>30 508</b>	<b>100</b>	<b>15 601</b>	<b>51</b>



## UTLÄNDSK BAKGRUND

Land	1 januari 2000	
	Födda i utlandet	Födda i Sverige*
De fem största grupperna		
Danmark	439	521
Polen	295	244
Tyskland	208	299
Finland	166	290
Jugoslavien	144	147
<b>TOTALT</b>	<b>2 584</b>	<b>2 560</b>
Andel av folkmängd	8%	8%

\* med minst en förälder född i utlandet

## FÖRVÄRVSARBETANDE

		År 1998
Förvärvsarbetande (16- år):		13 335
Andel förvärvsarb. (20-64 år):	Män	79%
	Kvinnor	77%
	<b>Totalt</b>	<b>78%</b>
Arbetsstillfällen		7 920
därav tillverkning		1 899
" handel, privata tjänster m.m		3 383
" offentlig service		2 463

## FLYTTNINGAR

	1996	1997	1998	1999
Inflyttade	2 305	2 553	2 263	2 212
Utflyttade	2 038	2 005	1 951	1 891
Flyttningsnetto	267	548	312	321
Andel utflyttade av folkmängd	7%	7%	6%	6%

## UTBILDNING

Utbildningsnivå (20-64 år)	1 januari 2000	
	Antal	%
Förgymnasial	2 680	16
Gymnasial	7 266	43
Eftergymnasial	6 785	40
Uppgift saknas	191	1
<b>TOTALT</b>	<b>16 922</b>	<b>100</b>

## LIMHAMN-BUNKEFLO

## BOSTÄDER

1 januari 2000			
Byggnadsår	Totalt	%	Småhus
före 1940	2 916	22	2 525
1941-60	4 142	31	1 659
1961-70	2 139	16	1 720
1971-80	1 752	13	1 635
1981-	2 381	18	1 174
SUMMA	13 330	100	8 713

Storlek	Totalt	%	Småhus
-1 rum och kök	1 058	8	101
2 rum och kök	2 331	17	315
3 rum och kök	2 071	16	975
4+ rum och kök	7 870	59	7 322
SUMMA	13 330	100	8 713

Upplåtelseform	Totalt	%	Småhus
Hysesrätt, MKB	587	4	70
Hysesrätt, privat	2 514	19	146
Bostadsrätt	2 143	16	411
Äganderätt	8 086	61	8 086
SUMMA	13 330	100	8 713

## ARBETSLÖSHET

31 mars 2000		
Reg. arbetslösa (18-64 år)	737	4%
därav 18-24 år	64	4%
I arbetsmarknadsåtgärder	408	

## KOMMUNALA VAL

År 1998		
Parti	Antal	%
M	8 213	42,5
C	266	1,4
Fp	877	4,5
Kd	1 152	6,0
S	5 970	30,9
V	628	3,2
Mp	483	2,5
Skåp	742	3,8
SPI	746	3,9
Övriga partier	257	1,3
SUMMA	19 334	100,0

Valdeltagande: 84,4%

## HUSHÅLL

Folk- och bostadsräkningen 1990		
Hushåll efter antal boende	Antal	%
1 boende	3 507	30
2 boende	4 261	37
3 boende	1 551	13
4+ boende	2 211	19
SUMMA	11 530	100

Barnhushåll (barn 0-15 år)	Antal	%
Totalt	2 963	26
därav med barn under 7 år	1 533	52
därav ensamförälder	342	12

Pensionärshushåll	Antal	%
Totalt	3 628	31
därav ensamboende	1 624	45
därav kvinnor	1 200	74

## INKOMSTER

År 1998	
Disponibel medelinkomst	249 100
Inkomsttagare, antal	14 125
Inkomst/invånare	116 000

## FÖRSÖRJNINGSTÖD

År 2000	
Hushåll	355
Utbetalt belopp (kr)	10 616 214
Belopp per hushåll (kr)	29 905

## BILINNEHAV

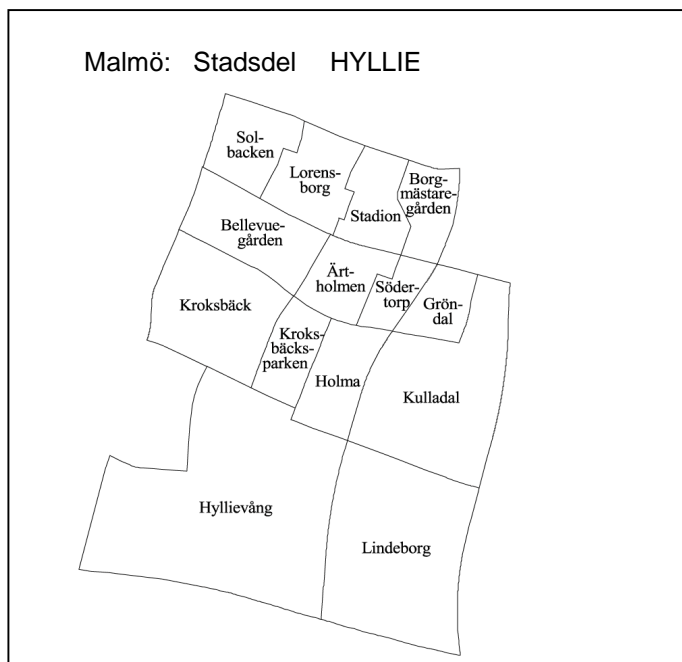
31 december 1998	
Personbilar i trafik	11 394
Bilar per 100 invånare	37

## Strategisk utveckling

Malmö Stadskontor 2001



# Områdesfakta HYLLIE



<b>Invånare</b> 1 jan 2000:	<b>31 238</b>
<b>Areal</b> , hektar 1 jan 2000:	<b>847</b>
<b>Invånare per hektar:</b>	<b>37</b>
<b>Hushåll</b> 1 jan 2000 (framskrivna):	<b>16 072</b>
<b>Arbetsstillfällen</b> 1998:	<b>4 582</b>

## Prognos

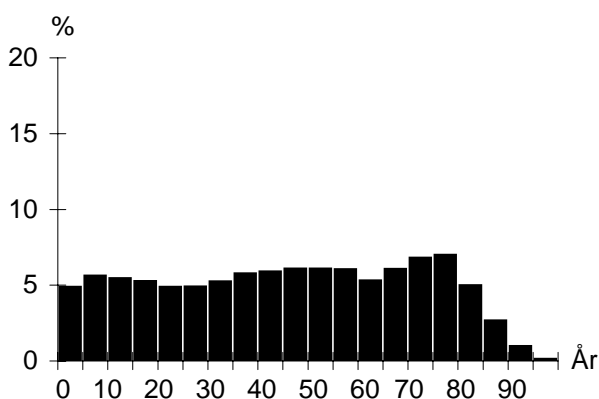
Folkmängd 1 januari 2006:	31 879
Bostadsbyggande 2000-2005:	497

## FOLKMÄNGD

År	Antal	År	Antal
1961	13 906	1997	30 584
1971	26 054	1998	30 828
1981	31 643	1999	31 066
1991	30 074	2000	31 238

## ÅLDERSFÖRDELNING

Ålder	Antal personer	%	1 januari 2000	
			Därav kvinnor	%
0 - 5	1 833	6	893	49
6-15	3 508	11	1 664	47
16-18	962	3	463	48
19-24	1 846	6	930	50
25-44	6 809	22	3 445	51
45-64	7 347	24	3 912	53
65-79	6 204	20	3 680	59
80-	2 729	9	1 838	67
<b>SUMMA</b>	<b>31 238</b>	<b>100</b>	<b>16 825</b>	<b>54</b>



## UTLÄNDSK BAKGRUND

Land	1 januari 2000	
	Födda i utlandet	Födda i Sverige*
De fem största grupperna		
Jugoslavien	1 059	558
Polen	853	344
Iran	570	143
Danmark	443	430
Libanon	391	318
<b>TOTALT</b>	<b>7 096</b>	<b>3 736</b>
Andel av folkmängd	23%	12%

\* med minst en förälder född i utlandet

## FÖRVÄRVSARBETANDE

		År 1998
Förvärvsarbetande (16- år):		9 552
Andel förvärvsarb. (20-64 år):	Män	60%
	Kvinnor	59%
	<b>Totalt</b>	<b>59%</b>
Arbetsstillfällen		4 582
därav tillverkning		207
" handel, privata tjänster m.m		2 141
" offentlig service		2 174

## FLYTTNINGAR

	1996	1997	1998	1999
Inflyttade	3 137	3 403	2 997	2 964
Utflyttade	2 933	3 029	2 701	2 630
Flyttningsnetto	204	374	296	334
Andel utflyttade av folkmängd	10%	10%	9%	8%

## UTBILDNING

Utbildningsnivå (20-64 år)	1 januari 2000	
	Antal	%
Förgymnasial	4 214	27
Gymnasial	7 470	48
Eftergymnasial	3 586	23
Uppgift saknas	455	3
<b>TOTALT</b>	<b>15 725</b>	<b>100</b>

## HYLLIE

## BOSTÄDER

1 januari 2000			
Byggnadsår	Totalt	%	Småhus
före 1940	545	3	545
1941-60	3 599	22	240
1961-70	4 793	29	629
1971-80	6 358	38	641
1981-	1 267	8	296
SUMMA	16 562	100	2 351

1 januari 2000			
Storlek	Totalt	%	Småhus
-1 rum och kök	1 748	11	8
2 rum och kök	4 430	27	31
3 rum och kök	6 003	36	219
4+ rum och kök	4 381	26	2 093
SUMMA	16 562	100	2 351

1 januari 2000			
Upplåtelseform	Totalt	%	Småhus
Hyresrätt, MKB	4 642	28	72
Hyresrätt, privat	2 370	14	5
Bostadsrätt	7 575	46	299
Äganderätt	1 975	12	1 975
SUMMA	16 562	100	2 351

## ARBETSLÖSHET

31 mars 2000		
Reg. arbetslösa (18-64 år)	1 324	8%
därav 18-24 år	130	6%
I arbetsmarknadsåtgärder	746	

## KOMMUNALA VAL

År 1998		
Parti	Antal	%
M	4 007	21,7
C	121	0,7
Fp	441	2,4
Kd	1 100	6,0
S	9 069	49,1
V	1 087	5,9
Mp	375	2,0
Skåp	823	4,5
SPI	1 056	5,7
Övriga partier	378	2,0
SUMMA	18 457	100,0

Valdeltagande: 73,4%

## HUSHÅLL

Folk- och bostadsräkningen 1990		
Hushåll efter antal boende	Antal	%
1 boende	6 721	45
2 boende	5 245	35
3 boende	1 511	10
4+ boende	1 624	11
SUMMA	15 101	100

Barnhushåll (barn 0-15 år)		
	Antal	%
Totalt	2 848	19
därav med barn under 7 år	1 589	56
därav ensamförälder	840	29

Pensionärshushåll		
	Antal	%
Totalt	5 799	38
därav ensamboende	3 178	55
därav kvinnor	2 502	79

## INKOMSTER

År 1998	
Disponibel medelinkomst	169 000
Inkomsttagare, antal	17 268
Inkomst/invånare	93 900

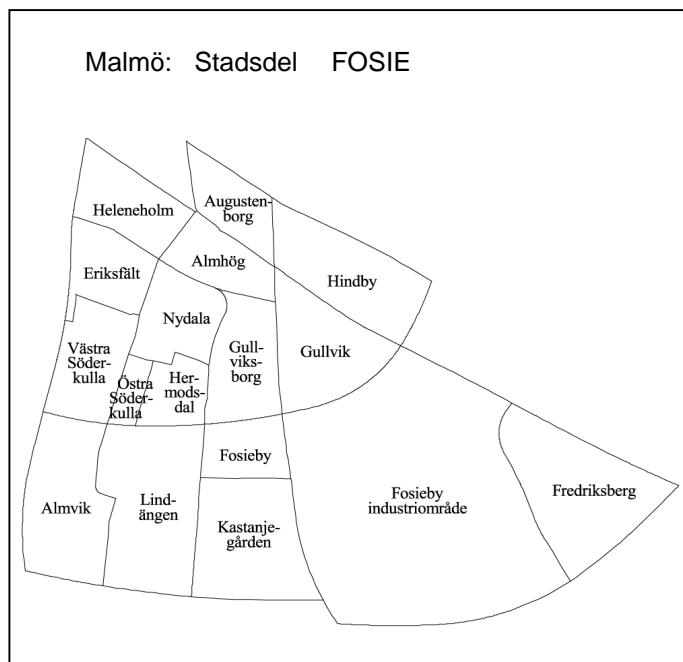
## FÖRSÖRJNINGSTÖD

År 2000	
Hushåll	1 723
Utbetalt belopp (kr)	66 181 631
Belopp per hushåll (kr)	38 411

## BILINNEHAV

31 december 1998	
Personbilar i trafik	9 011
Bilar per 100 invånare	29

# Områdesfakta FOSIE



<b>Invånare</b> 1 jan 2000:	<b>37 605</b>
<b>Areal</b> , hektar 1 jan 2000:	<b>1 247</b>
<b>Invånare per hektar:</b>	<b>30</b>
<b>Hushåll</b> 1 jan 2000 (framskrivna):	<b>18 990</b>
<b>Arbetsstillfällen</b> 1998:	<b>13 313</b>

## Prognos

Folkmängd 1 januari 2006:	39 479
Bostadsbyggande 2000-2005:	6

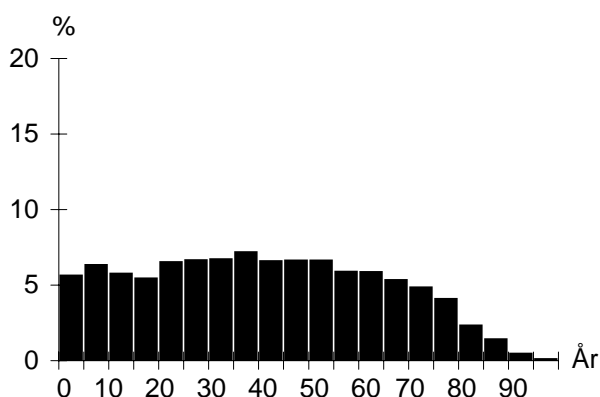
## FOLKMÄNGD

År	Antal	År	1 januari
			Antal
1961	19 223	1997	35 931
1971	41 641	1998	36 528
1981	38 406	1999	36 962
1991	35 665	2000	37 605

## ÅLDERSFÖRDELNING

1 januari 2000

Ålder	Antal personer	%	Därav kvinnor	
			Antal	%
0 - 5	2 584	7	1 267	49
6-15	4 466	12	2 154	48
16-18	1 206	3	593	49
19-24	2 866	8	1 486	52
25-44	10 171	27	4 951	49
45-64	9 372	25	4 833	52
65-79	5 349	14	3 064	57
80-	1 591	4	1 090	69
<b>SUMMA</b>	<b>37 605</b>	<b>100</b>	<b>19 438</b>	<b>52</b>



## UTLÄNDSK BAKGRUND

1 januari 2000

Land	Födda i	
	utlandet	Sverige*
De fem största grupperna		
Jugoslavien	1 908	1 052
Bosnien-Hercegovina	1 355	215
Polen	1 293	539
Irak	792	153
Danmark	532	586
<b>TOTALT</b>	<b>11 716</b>	<b>5 891</b>
Andel av folkmängd	31%	16%

\* med minst en förälder född i utlandet

## FÖRVÄRVSARBETANDE

År 1998

Förvärvsarbete (16- år):	12 241
Andel förvärvsarb. (20-64 år):	Män 56%
	Kvinnor 55%
	<b>Totalt 56%</b>
Arbetsstillfällen	13 313
därav tillverkning	5 250
" handel, privata tjänster m.m	5 201
" offentlig service	2 816

## FLYTTNINGAR

	1996	1997	1998	1999
Inflyttade	3 978	4 152	4 087	3 911
Utflyttade	3 526	3 604	3 686	3 280
Flyttningsnetto	452	548	401	631
Andel utflyttade av folkmängd	10%	10%	10%	9%

## UTBILDNING

1 januari 2000

Utbildningsnivå (20-64 år)	Antal	%
Förgymnasial	6 939	32
Gymnasial	10 787	49
Eftergymnasial	3 461	16
Uppgift saknas	799	4
<b>TOTALT</b>	<b>21 986</b>	<b>100</b>

## FOSIE

## BOSTÄDER

1 januari 2000			
Byggnadsår	Totalt	%	Småhus
före 1940	662	3	603
1941-60	4 749	24	296
1961-70	8 992	46	301
1971-80	3 838	20	388
1981-	1 231	6	837
SUMMA	19 472	100	2 425

Storlek	Totalt	%	Småhus
-1 rum och kök	1 816	9	17
2 rum och kök	6 156	32	67
3 rum och kök	7 589	39	392
4+ rum och kök	3 911	20	1 949
SUMMA	19 472	100	2 425

Upplåtelseform	Totalt	%	Småhus
Hysesrätt, MKB	3 678	19	–
Hysesrätt, privat	5 589	29	101
Bostadsrätt	8 309	43	428
Äganderätt	1 896	10	1 896
SUMMA	19 472	100	2 425

## HUSHÅLL

Folk- och bostadsräkningen 1990		
Hushåll efter antal boende	Antal	%
1 boende	8 218	46
2 boende	5 663	32
3 boende	1 975	11
4+ boende	2 041	11
SUMMA	17 897	100

A pie chart illustrating the distribution of households based on the number of residents. The largest segment is '1 boende' at 46%, followed by '2 boende' at 32%, '3 boende' at 11%, and '4+ boende' at 11%.

Barnhushåll (barn 0-15 år)	Antal	%
Totalt	3 683	21
därav med barn under 7 år	2 084	57
därav ensamförälder	1 143	31

Pensionärshushåll	Antal	%
Totalt	4 829	27
därav ensamboende	2 777	58
därav kvinnor	2 092	75

## ARBETSLÖSHET

31 mars 2000		
Reg. arbetslösa (18-64 år)	2 156	9%
därav 18-24 år	251	8%
I arbetsmarknadsåtgärder	1 141	

## INKOMSTER

År 1998	
Disponibel medelinkomst	153 800
Inkomsttagare, antal	20 343
Inkomst/invånare	84 600

## KOMMUNALA VAL

År 1998		
Parti	Antal	%
M	2 510	13,3
C	163	0,9
Fp	301	1,6
Kd	675	3,6
S	11 251	59,5
V	1 511	8,0
Mp	466	2,5
Skåp	922	4,9
SPI	686	3,6
Övriga partier	428	2,3
SUMMA	18 913	100,0

Valdeltagande:	67,5%
----------------	-------

## FÖRSÖRJNINGSTÖD

År 2000	
Hushåll	3 654
Utbetalt belopp (kr)	143 350 912
Belopp per hushåll (kr)	39 231

## BILINNEHAV

31 december 1998	
Personbilar i trafik	10 299
Bilar per 100 invånare	27

## Strategisk utveckling

Malmö Stadskontor 2001

# Områdesfakta OXIE

Malmö: Stadsdel OXIE



<b>Invånare</b> 1 jan 2000:	<b>10 792</b>
<b>Areal</b> , hektar 1 jan 2000:	<b>2 306</b>
<b>Invånare per hektar:</b>	<b>5</b>
<b>Hushåll</b> 1 jan 2000 (framskrivna):	<b>3 854</b>
<b>Arbetsstillfällen</b> 1998:	<b>1 645</b>

## Prognos

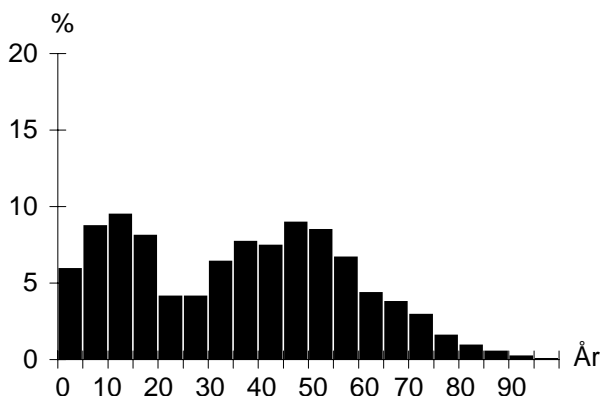
Folkmängd 1 januari 2006:	11 747
Bostadsbyggande 2000-2005:	331

## FOLKMÄNGD

År	Antal	År	Antal
1961	1 742	1997	10 636
1971	3 197	1998	10 610
1981	8 271	1999	10 706
1991	10 726	2000	10 792

## ÅLDERSFÖRDELNING

Ålder	Antal personer	%	1 januari 2000	
			Därav kvinnor	%
0 - 5	806	7	390	48
6-15	1 954	18	963	49
16-18	547	5	252	46
19-24	604	6	270	45
25-44	2 760	26	1 517	55
45-64	3 061	28	1 509	49
65-79	884	8	448	51
80-	176	2	122	69
<b>SUMMA</b>	<b>10 792</b>	<b>100</b>	<b>5 471</b>	<b>51</b>



## UTLÄNDSK BAKGRUND

Land	1 januari 2000	
	Födda i utlandet	Födda i Sverige*
De fem största grupperna		
Polen	147	144
Jugoslavien	144	159
Danmark	136	271
Ungern	94	78
Iran	88	30
<b>TOTALT</b>	<b>1 246</b>	<b>1 403</b>
Andel av folkmängd	12%	13%

\* med minst en förälder född i utlandet

## FÖRVÄRVSARBETANDE

		År 1998
Förvärvsarbetande (16- år):		4 907
Andel förvärvsarb. (20-64 år):	Män	81%
	Kvinnor	74%
	<b>Totalt</b>	<b>77%</b>
Arbetsstillfällen		1 645
däruav tillverkning		415
" handel, privata tjänster m.m		514
" offentlig service		642

## FLYTTNINGAR

	1996	1997	1998	1999
Inflyttade	754	763	964	816
Utflyttade	841	847	920	787
Flyttningsnetto	-87	-84	44	29
Andel utflyttade av folkmängd	8%	8%	9%	7%

## UTBILDNING

Utbildningsnivå (20-64 år)	1 januari 2000	
	Antal	%
Förgymnasial	1 687	27
Gymnasial	3 403	54
Eftergymnasial	1 107	18
Uppgift saknas	67	1
<b>TOTALT</b>	<b>6 264</b>	<b>100</b>

## BOSTÄDER

1 januari 2000			
Byggnadsår	Totalt	%	Småhus
före 1940	297	8	294
1941-60	116	3	116
1961-70	507	13	507
1971-80	1 607	41	1 307
1981-	1 359	35	1 169
SUMMA	3 886	100	3 393

Storlek	Totalt	%	Småhus
-1 rum och kök	66	2	20
2 rum och kök	275	7	148
3 rum och kök	694	18	459
4+ rum och kök	2 851	73	2 766
SUMMA	3 886	100	3 393

Upplåtelseform	Totalt	%	Småhus
Hyresrätt, MKB	196	5	83
Hyresrätt, privat	86	2	22
Bostadsrätt	1 375	35	1 059
Äganderätt	2 229	57	2 229
SUMMA	3 886	100	3 393

## ARBETSLÖSHET

31 mars 2000		
Reg. arbetslösa (18-64 år)		%
därför 18-24 år	384	6%
I arbetsmarknadsåtgärder	183	

## KOMMUNALA VAL

År 1998		
Parti	Antal	%
M	1 456	24,3
C	90	1,5
Fp	126	2,1
Kd	248	4,1
S	3 078	51,4
V	299	5,0
Mp	151	2,5
Skåp	276	4,6
SPI	152	2,5
Övriga partier	111	1,9
SUMMA	5 987	100,0

Valdeltagande: 81,2%

## HUSHÅLL

Folk- och bostadsräkningen 1990		
Hushåll efter antal boende	Antal	%
1 boende	536	15
2 boende	1 084	30
3 boende	733	20
4+ boende	1 294	35
SUMMA	3 647	100

Barnhushåll (barn 0-15 år)		
	Antal	%
Totalt	1 676	46
därför med barn under 7 år	824	49
därför ensamförälder	238	14

Pensionärshushåll		
	Antal	%
Totalt	493	14
därför ensamboende	180	37
därför kvinnor	139	77

## INKOMSTER

År 1998	
Disponibel medelinkomst	238 200
Inkomsttagare, antal	4 138
Inkomst/invånare	92 100

## FÖRSÖRJNINGSTÖD

År 2000	
Hushåll	303
Utbetalt belopp (kr)	7 483 567
Belopp per hushåll (kr)	24 698

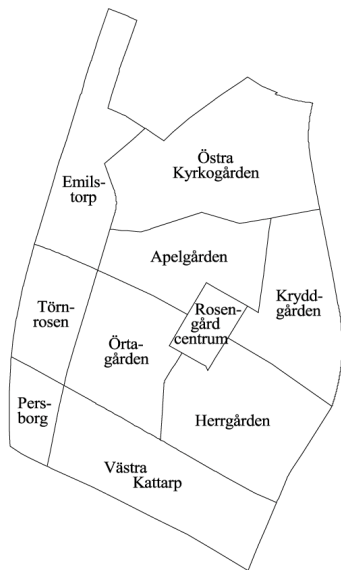
## BILINNEHAV

31 december 1998	
Personbilar i trafik	4 047
Bilar per 100 invånare	38

## Områdesfakta

## ROSENGÅRD

Malmö: Stadsdel ROSENGÅRD



<b>Invånare</b> 1 jan 2000:	<b>20 764</b>
<b>Areal</b> , hektar 1 jan 2000:	<b>331</b>
<b>Invånare per hektar:</b>	<b>63</b>
<b>Hushåll</b> 1 jan 2000 (framskrivna):	<b>7 643</b>
<b>Arbetsstillfällen</b> 1998:	<b>5 072</b>

## Prognos

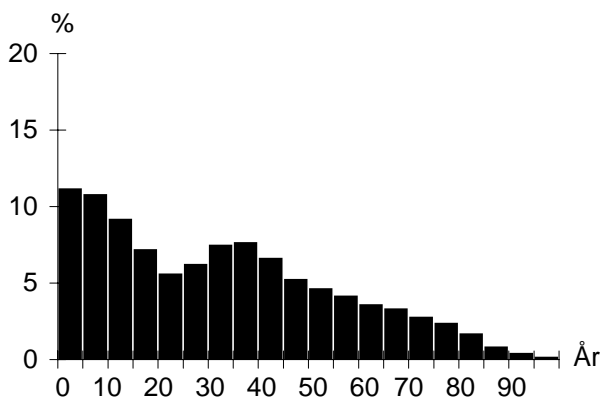
Folkmängd 1 januari 2006:	23 018
Bostadsbyggande 2000-2005:	–

## FOLKMÄNGD

År	Antal	År	Antal
1961	5 250	1997	19 291
1971	23 112	1998	19 924
1981	18 006	1999	20 554
1991	17 190	2000	20 764

## ÅLDERSFÖRDELNING

Ålder	Antal personer	%	1 januari 2000	
			Därav kvinnor	%
0 - 5	2 752	13	1 358	49
6-15	4 011	19	1 941	48
16-18	875	4	434	50
19-24	1 424	7	782	55
25-44	5 766	28	2 840	49
45-64	3 615	17	1 745	48
65-79	1 725	8	1 015	59
80-	596	3	418	70
SUMMA	20 764	100	10 533	51



## UTLÄNDSK BAKGRUND

Land	1 januari 2000	
	Födda i utlandet	Födda i Sverige*
De fem största grupperna		
Jugoslavien	3 063	1 353
Irak	1 733	472
Bosnien-Hercegovina	1 407	200
Libanon	1 292	1 184
Polen	581	201
TOTALT	11 970	5 354
Andel av folkmängd	58%	26%

\* med minst en förälder född i utlandet

## FÖRVÄRVSARBETANDE

		År 1998
Förvärvsarbete (16- år):		3 157
Andel förvärvsarb. (20-64 år):	Män	33%
	Kvinnor	28%
	<b>Totalt</b>	<b>31%</b>
Arbetsstillfällen		5 072
därav tillverkning		896
" handel, privata tjänster m.m		1 912
" offentlig service		2 241

## FLYTTNINGAR

	1996	1997	1998	1999
Inflyttade	2 062	2 491	2 408	1 792
Utflyttade	2 137	2 080	2 044	1 860
Flyttningsnetto	-75	411	364	-68
Andel utflyttade av folkmängd	11%	11%	10%	9%

## UTBILDNING

Utbildningsnivå (20-64 år)	1 januari 2000	
	Antal	%
Förgymnasial	4 026	38
Gymnasial	4 068	39
Eftergymnasial	1 401	13
Uppgift saknas	1 037	10
TOTALT	10 532	100

## ROSENGÅRD

## BOSTÄDER

1 januari 2000			
Byggnadsår	Totalt	%	Småhus
före 1940	257	3	256
1941-60	1 062	14	125
1961-70	5 865	76	2
1971-80	533	7	7
1981-	22	0	22
SUMMA	7 739	100	412

Storlek	Totalt	%	Småhus
-1 rum och kök	372	5	2
2 rum och kök	2 472	32	11
3 rum och kök	3 541	46	92
4+ rum och kök	1 354	17	307
SUMMA	7 739	100	412

Upplåtelseform	Totalt	%	Småhus
Hyresrätt, MKB	3 337	43	–
Hyresrätt, privat	1 984	26	1
Bostadsrätt	2 007	26	–
Äganderätt	411	5	411
SUMMA	7 739	100	412

## ARBETSLÖSHET

31 mars 2000		
Reg. arbetslösa (18-64 år)	Antal	%
därför 18-24 år	1 191	11%
I arbetsmarknadsåtgärder	627	8%

## KOMMUNALA VAL

År 1998		
Parti	Antal	%
M	527	7,9
C	20	0,3
Fp	74	1,1
Kd	128	1,9
S	4 758	70,9
V	478	7,1
Mp	102	1,5
Skåp	253	3,8
SPI	124	1,8
Övriga partier	244	3,6
SUMMA	6 708	100,0

Valdeltagande: 55,0%

## HUSHÅLL

Folk- och bostadsräkningen 1990		
Hushåll efter antal boende	Antal	%
1 boende	2 917	41
2 boende	1 900	26
3 boende	991	14
4+ boende	1 378	19
SUMMA	7 186	100

Barnhushåll (barn 0-15 år)		
	Antal	%
Totalt	2 172	30
därför med barn under 7 år	1 357	62
därför ensamförälder	656	30

Pensionärshushåll		
	Antal	%
Totalt	1 704	24
därför ensamboende	1 005	59
därför kvinnor	745	74

## INKOMSTER

År 1998	
Disponibel medelinkomst	144 400
Inkomsttagare, antal	8 457
Inkomst/invånare	59 400

## FÖRSÖRJNINGSTÖD

År 2000	
Hushåll	3 310
Utbetalt belopp (kr)	187 102 175
Belopp per hushåll (kr)	56 526

## BILINNEHAV

31 december 1998	
Personbilar i trafik	3 510
Bilar per 100 invånare	17

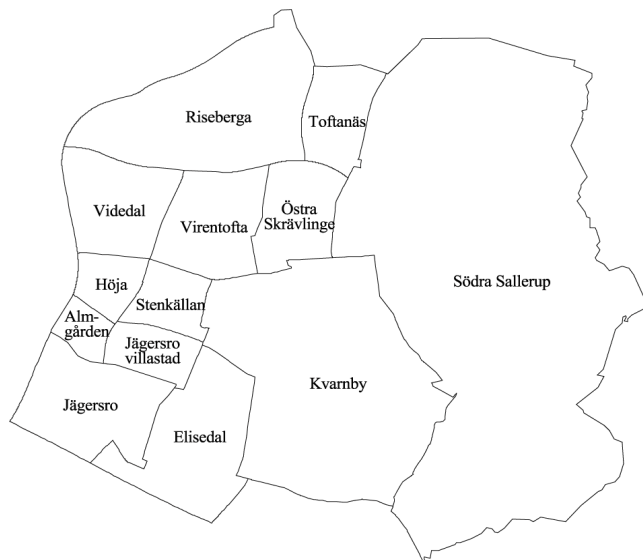
## Strategisk utveckling

Malmö Stadskontor 2001



# Områdesfakta HUSIE

Malmö: Stadsdel HUSIE



<b>Invånare</b> 1 jan 2000:	<b>17 077</b>
<b>Areal</b> , hektar 1 jan 2000:	<b>2 934</b>
<b>Invånare per hektar:</b>	<b>6</b>
<b>Hushåll</b> 1 jan 2000 (framskrivna):	<b>7 339</b>
<b>Arbetsstillfällen</b> 1998:	<b>7 874</b>

## Prognos

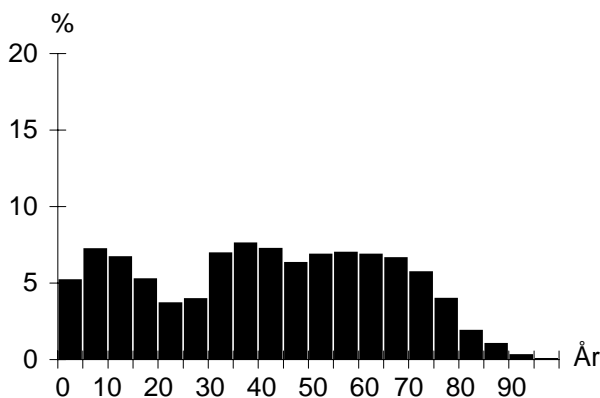
Folkmängd 1 januari 2006:	18 324
Bostadsbyggande 2000-2005:	489

## FOLKMÄNGD

År	Antal	År	Antal
1961	6 276	1997	16 545
1971	16 071	1998	16 708
1981	16 344	1999	16 912
1991	15 548	2000	17 077

## ÅLDERSFÖRDELNING

Ålder	Antal personer	%	1 januari 2000	
			Därav kvinnor	%
0 - 5	1 099	6	522	47
6-15	2 343	14	1 147	49
16-18	558	3	247	44
19-24	774	5	370	48
25-44	4 384	26	2 256	51
45-64	4 601	27	2 368	51
65-79	2 777	16	1 436	52
80-	541	3	333	62
<b>SUMMA</b>	<b>17 077</b>	<b>100</b>	<b>8 679</b>	<b>51</b>



## UTLÄNDSK BAKGRUND

Land	1 januari 2000	
	Födda i utlandet	Födda i Sverige*
De fem största grupperna		
Jugoslavien	327	290
Polen	265	171
Danmark	196	254
Tyskland	104	117
Finland	97	128
<b>TOTALT</b>	<b>1 831</b>	<b>1 673</b>
Andel av folkmängd	11%	10%

\* med minst en förälder född i utlandet

## FÖRVÄRVSARBETANDE

		År 1998
Förvärvsarbetande (16- år):		7 452
Andel förvärvsarb. (20-64 år):	Män	79%
	Kvinnor	75%
	<b>Totalt</b>	<b>77%</b>
Arbetsstillfällen		7 874
därav tillverkning		1 341
" handel, privata tjänster m.m		5 365
" offentlig service		1 063

## FLYTTNINGAR

	1996	1997	1998	1999
Inflyttade	1 135	1 155	1 080	1 086
Utflyttade	1 059	1 011	879	933
Flyttningsnetto	76	144	201	153
Andel utflyttade av folkmängd	6%	6%	5%	6%

## UTBILDNING

Utbildningsnivå (20-64 år)	1 januari 2000	
	Antal	%
Förgymnasial	2 355	25
Gymnasial	4 772	50
Eftergymnasial	2 401	25
Uppgift saknas	83	1
<b>TOTALT</b>	<b>9 611</b>	<b>100</b>

## HUSIE

## BOSTÄDER

1 januari 2000			
Byggnadsår	Totalt	%	Småhus
före 1940	805	11	802
1941-60	631	8	627
1961-70	3 058	41	1 753
1971-80	1 764	24	417
1981-	1 231	16	879
SUMMA	7 489	100	4 478

Storlek	Totalt	%	Småhus
-1 rum och kök	459	6	32
2 rum och kök	817	11	98
3 rum och kök	2 027	27	569
4+ rum och kök	4 186	56	3 779
SUMMA	7 489	100	4 478

Upplåtelseform	Totalt	%	Småhus
Hyresrätt, MKB	97	1	45
Hyresrätt, privat	1 245	17	54
Bostadsrätt	2 245	30	477
Äganderätt	3 902	52	3 902
SUMMA	7 489	100	4 478

## ARBETSLÖSHET

31 mars 2000		
Reg. arbetslösa (18-64 år)	474	5%
därav 18-24 år	54	6%
I arbetsmarknadsåtgärder	282	

## KOMMUNALA VAL

År 1998		
Parti	Antal	%
M	2 975	27,7
C	132	1,2
Fp	306	2,9
Kd	437	4,1
S	4 895	45,6
V	423	3,9
Mp	212	2,0
Skåp	638	5,9
SPI	559	5,2
Övriga partier	146	1,4
SUMMA	10 723	100,0

Valdeltagande: 82,4%

## HUSHÅLL

Folk- och bostadsräkningen 1990		
Hushåll efter antal boende	Antal	%
1 boende	1 778	27
2 boende	2 694	41
3 boende	994	15
4+ boende	1 180	18
SUMMA	6 646	100

Barnhushåll (barn 0-15 år)	Antal	%
Totalt	1 670	25
därav med barn under 7 år	875	52
därav ensamförälder	260	16

Pensionärshushåll	Antal	%
Totalt	1 711	26
därav ensamboende	683	40
därav kvinnor	537	79

## INKOMSTER

År 1998	
Disponibel medelinkomst	218 700
Inkomsttagare, antal	7 901
Inkomst/invånare	102 200

## FÖRSÖRJNINGSTÖD

År 2000	
Hushåll	278
Utbetalt belopp (kr)	8 517 143
Belopp per hushåll (kr)	30 637

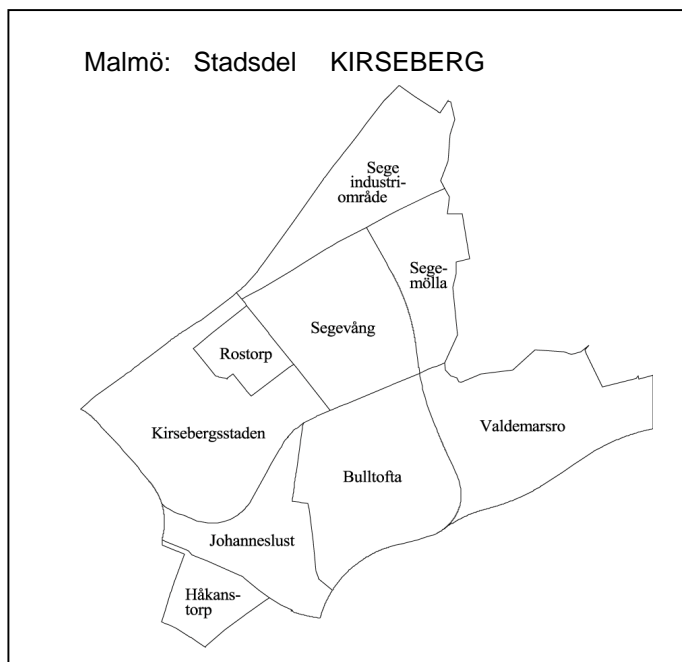
## BILINNEHAV

31 december 1998	
Personbilar i trafik	6 688
Bilar per 100 invånare	39

## Strategisk utveckling

Malmö Stadskontor 2001

# Områdesfakta KIRSEBERG



<b>Invånare</b> 1 jan 2000:	<b>13 285</b>
<b>Areal</b> , hektar 1 jan 2000:	<b>648</b>
<b>Invånare per hektar:</b>	<b>21</b>
<b>Hushåll</b> 1 jan 2000 (framskrivna):	<b>7 034</b>
<b>Arbetsstillfällen</b> 1998:	<b>9 832</b>

## Prognos

Folkmängd 1 januari 2006:	13 490
Bostadsbyggande 2000-2005:	56

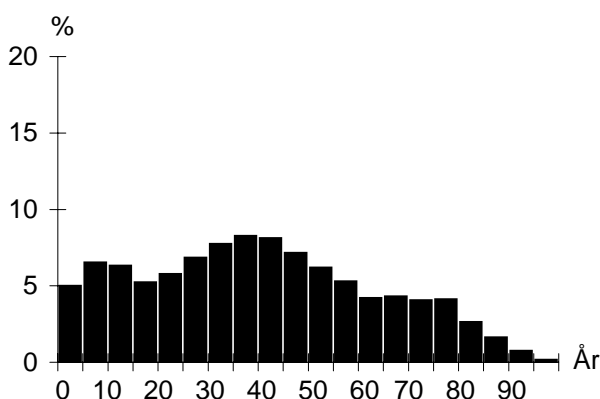
## FOLKMÄNGD

År	Antal	År	Antal
1961	15 086	1997	12 938
1971	15 761	1998	13 119
1981	10 862	1999	13 245
1991	11 928	2000	13 285

## ÅLDERSFÖRDELNING

1 januari 2000

Ålder	Antal personer	%	Därav kvinnor	%
0 - 5	825	6	404	49
6-15	1 666	13	800	48
16-18	410	3	199	49
19-24	919	7	454	49
25-44	4 107	31	1 928	47
45-64	3 029	23	1 402	46
65-79	1 651	12	918	56
80-	678	5	475	70
SUMMA	13 285	100	6 580	50



## UTLÄNDSK BAKGRUND

1 januari 2000

Land	Födda i utlandet	Födda i Sverige*
De fem största grupperna		
Jugoslavien	449	238
Polen	247	129
Bosnien-Hercegovina	238	30
Danmark	185	237
Ungern	124	76
TOTALT	2 562	1 639
Andel av folkmängd	19%	12%

\* med minst en förälder född i utlandet

## FÖRVÄRVSARBETANDE

År 1998

Förvärvsarbetande (16- år):	5 114
Andel förvärvsarb. (20-64 år):	Män 67%
	Kvinnor 65%
	<b>Totalt 66%</b>
Arbetsstillfällen	9 832
däruav tillverkning	3 504
" handel, privata tjänster m.m	3 988
" offentlig service	2 292

## FLYTTNINGAR

	1996	1997	1998	1999
Inflyttade	1 525	1 775	1 540	1 627
Utflyttade	1 395	1 549	1 377	1 524
Flyttningsnetto	130	226	163	103
Andel utflyttade av folkmängd	11%	12%	10%	12%

## UTBILDNING

1 januari 2000

Utbildningsnivå (20-64 år)	Antal	%
Förgymnasial	2 112	27
Gymnasial	3 763	48
Eftergymnasial	1 879	24
Uppgift saknas	146	2
TOTALT	7 900	100

## KIRSEBERG

## BOSTÄDER

1 januari 2000			
Byggnadsår	Totalt	%	Småhus
före 1940	1 606	22	694
1941-60	2 800	39	35
1961-70	1 531	21	16
1971-80	122	2	47
1981-	1 113	16	602
SUMMA	7 172	100	1 394

Storlek	Totalt	%	Småhus
-1 rum och kök	937	13	12
2 rum och kök	2 746	38	41
3 rum och kök	1 789	25	168
4+ rum och kök	1 700	24	1 173
SUMMA	7 172	100	1 394

Upplåtelseform	Totalt	%	Småhus
Hysesrätt, MKB	1 014	14	27
Hysesrätt, privat	1 819	25	14
Bostadsrätt	3 274	46	288
Äganderätt	1 065	15	1 065
SUMMA	7 172	100	1 394

## ARBETSLÖSHET

31 mars 2000		
Reg. arbetslösa (18-64 år)	634	8%
därför 18-24 år	75	7%
I arbetsmarknadsåtgärder	349	

## KOMMUNALA VAL

År 1998		
Parti	Antal	%
M	1 253	17,1
C	87	1,2
Fp	183	2,5
Kd	259	3,5
S	3 698	50,4
V	814	11,1
Mp	289	3,9
Skåp	359	4,9
SPI	220	3,0
Övriga partier	173	2,4
SUMMA	7 335	100,0

Valdeltagande: 71,8%

## HUSHÅLL

Folk- och bostadsräkningen 1990		
Hushåll efter antal boende	Antal	%
1 boende	3 168	51
2 boende	1 867	30
3 boende	591	9
4+ boende	626	10
SUMMA	6 252	100

Barnhushåll (barn 0-15 år)

	Antal	%
Totalt	1 137	18
därför med barn under 7 år	685	60
därför ensamförälder	292	26

## Pensionärshushåll

	Antal	%
Totalt	1 757	28
därför ensamboende	1 034	59
därför kvinnor	727	70

## INKOMSTER

År 1998	
Disponibel medelinkomst	157 700
Inkomsttagare, antal	7 614
Inkomst/invånare	90 700

## FÖRSÖRJNINGSTÖD

År 2000	
Hushåll	923
Utbetalt belopp (kr)	32 740 287
Belopp per hushåll (kr)	35 472

## BILINNEHAV

31 december 1998	
Personbilar i trafik	3 768
Bilar per 100 invånare	28

## Strategisk utveckling

Malmö Stadskontor 2001



Avdelningen för Strategisk utveckling ger ut

# **BASFAKTA OM MALMÖ**

Snabbt, samlat och till ett rimligt pris får du sifferuppgifter i:

## **Statistisk årsbok**

En uppslagsbok som i arton avsnitt ger samhällsinformation och behandlar ämnesområdena: Befolkning, bostäder, hushåll, näringsliv, kommunikationer, miljö, utbildning, kultur, stadens finanser, sjukvård m fl. Årsboken belyser främst förhållanden i Malmö men jämförelser görs även med kommunerna i Skåne, Sveriges tio största kommuner, hela riket och de nordiska huvudstäderna.

192 sidor.

Att använda t ex i planering, forskning och undervisning.

## **Fakta i fickformat**

Statistisk årsbok i miniatyr – ett häfte för snabb orientering.

32 sidor.

## **Sifferguide**

Malmö i ett nötskal – ett litet vikblad som finns på svenska, engelska och tyska.

## **PS-Aktuellt**

På ett A4-blad ger vi aktuell och kort information inom olika ämnesområden – utvecklingen vad gäller befolkningsförändringar, bostadsbyggande m. m.

## **Gör din beställning via e-post, fax eller telefon!**

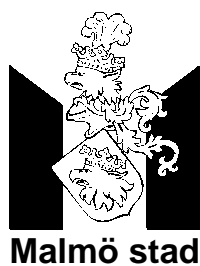
necmi.incegul@malmo.se

Tfn 040–34 12 83

Fax 040–34 10 55

Dessutom finns information om **Malmö på:**

**[www.malmo.se](http://www.malmo.se)**



**Stadskontoret, Strategisk utveckling**